

Webinaire présentation des résultats Mesure des coûts SSIAD/SPASAD

Mardi 6 avril 2021

Fonctionnement de la webconférence

- Vous pourrez entendre l'animateur et voir l'écran
- **Vous ne pourrez pas parler (microphones désactivés)** mais vous pourrez poser vos questions par écrit via le module questions/réponses (Q&R) (en bas à droite de l'écran) :
 - Penser à envoyer vos questions à tous les co-animateurs
- Il y aura un temps d'échanges à la fin de chaque partie
- Si vous rencontrez des difficultés pour entendre les animateurs, possibilité de rejoindre la session en audio : numéro de téléphone à composer : 01-70-91-86-46 ou 01-85-14-88 35 puis le code d'accès : 181 193 0551

Présentation des intervenants

- Florent MONIER
- Gaëlle CONTESTI (modératrice Q&R)
- Nelly BOULET
- Samuel BONNAND



Informations importantes

- Le webinaire fait l'objet d'un enregistrement audio et vidéo qui sera mis à disposition sur le site Internet de l'ATIH
- Les phases de Q&R ne feront pas l'objet d'un enregistrement
- Une pause de 10 minutes aura lieu au milieu de la présentation

Introduction

- **Objectif du webinaire** : restituer les analyses réalisées à partir des données collectées :
 - Caractéristiques des services
 - Caractéristiques des usagers
 - Les coûts par usager (à partir des minutes collectées et des informations comptables)
 - Les coûts par service

Base de coûts individuelle

Restitution
brute

QUELLE
UTILISATION ?

QUI ?

A participé ?

Est pris en charge ?

POURQUOI ça coûte
+ cher ?

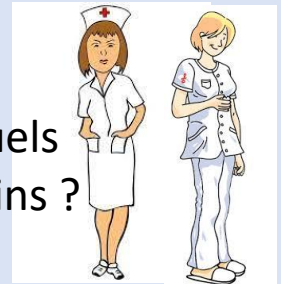
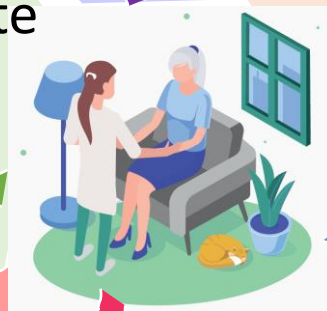
COMMENT ?

Fréquence des
passages

COMBIEN
ça coûte ?

Quels
territoires ?

Quels
soins ?



QUELLE
UTILISATION ?



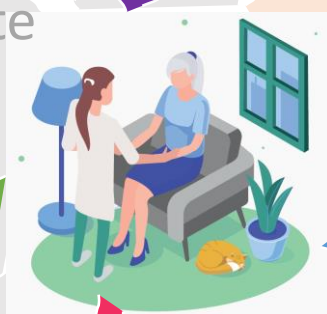
A participé ?

QUI ?

Est pris en charge ?



POURQUOI ça coûte
+ cher ?

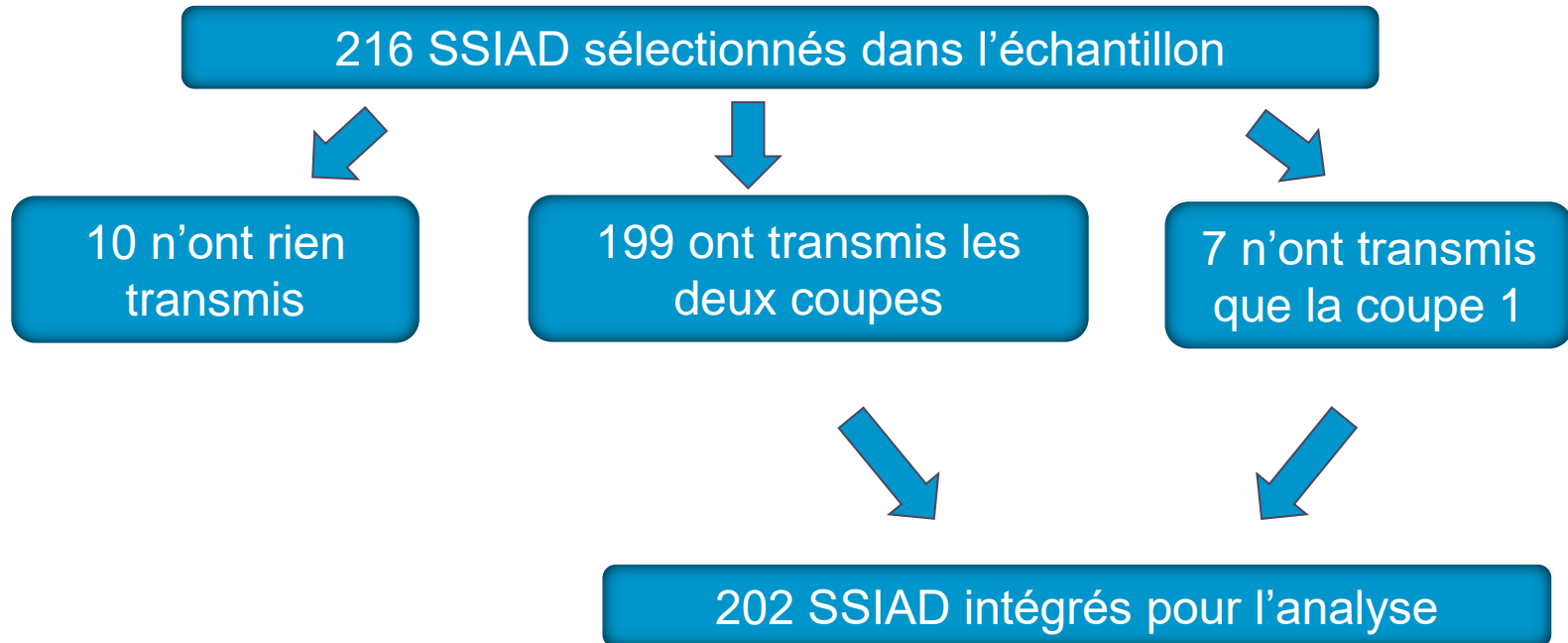


COMMENT ?

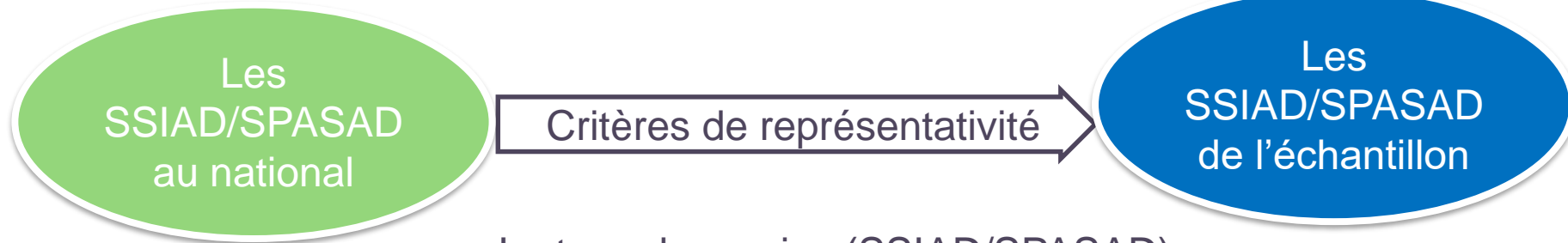
COMBIEN
ça coûte ?



Echantillon MC SSIAD 2018



Représentativité de l'échantillon

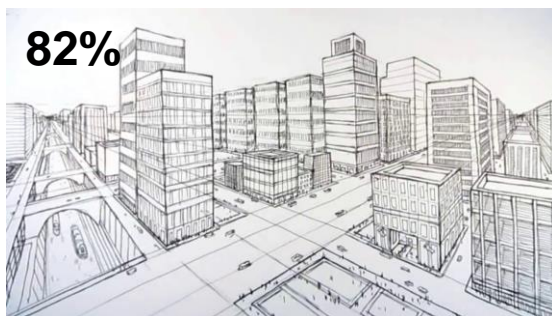


- ⇒ Le type de service (SSIAD/SPASAD)
- ⇒ La capacité autorisée
- ⇒ Le statut juridique
- ⇒ La zone géographique (rural/urbain)
- ⇒ La répartition régionale

L'échantillon est conforme à la distribution nationale selon les critères retenus excepté pour la catégorie SSIAD de petite taille qui est légèrement moins bien représentée.

Les SSIAD/SPASAD de la mesure des coûts 2018

- 91% de **SSIAD** et 9 % de **SPASAD**
- 10% des services nationaux
- Plutôt des services **urbains** :



- Socle d'aides-soignants et appui des infirmiers libéraux :
 - 79% des salariés sont des **aides-soignants**
 - 70% des SSIAD font appel aux **infirmiers libéraux**

Les SSIAD/SPASAD de la mesure des coûts 2018

○ Organisation :

Amplitude
horaire du
service administ.
(semaine) :
8h/jour (en
moyenne)

Astreintes
administ. en
semaine:
4h/jour (en
moyenne)

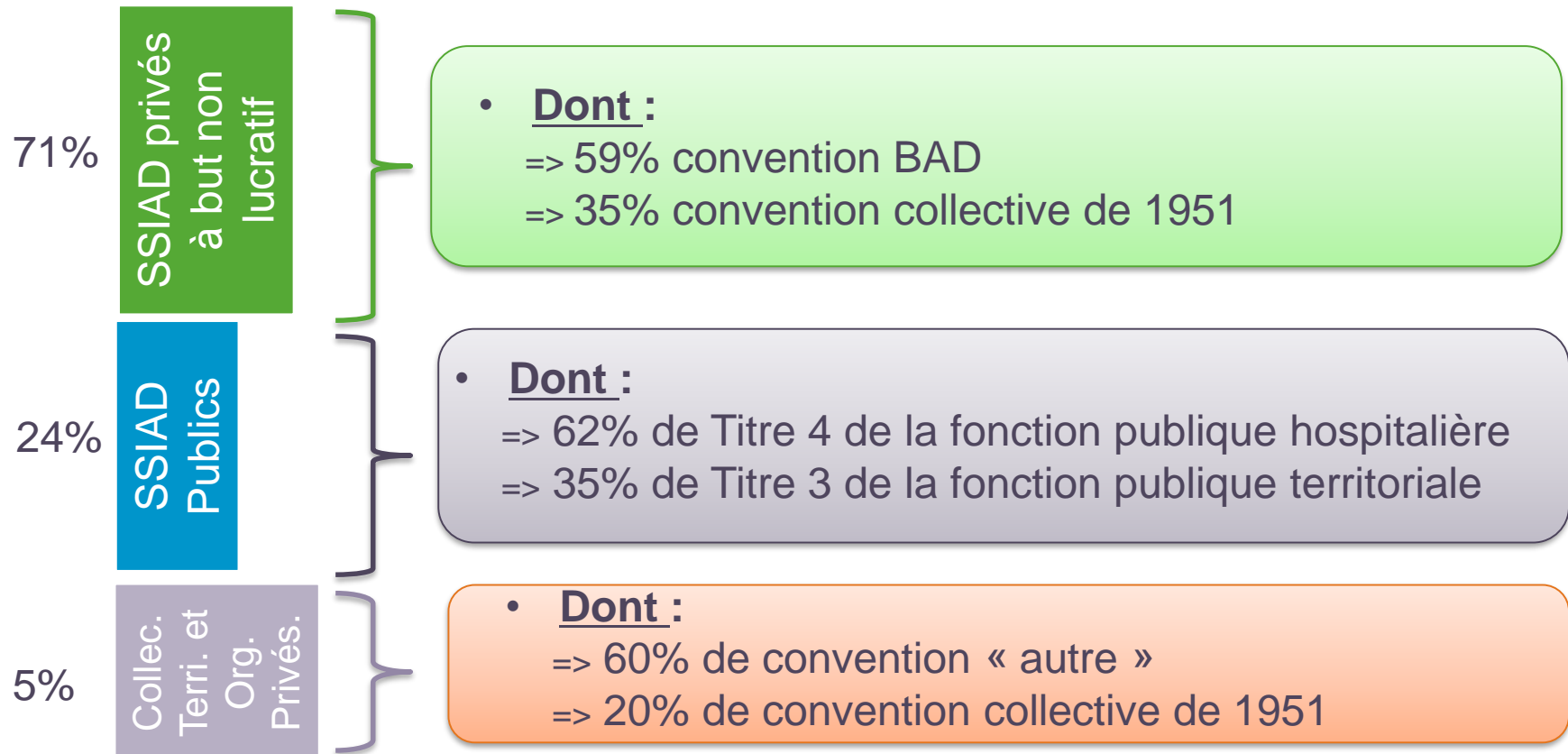
Taux
d'occupation*
90%

Amplitude
horaire du
service de soins
(semaine)
12h/jour



Les SSIAD/SPASAD de la mesure des coûts 2018

- Des statuts juridiques variés et des conventions collectives diverses



Les SSIAD/SPASAD de la mesure des coûts 2018



○ Des pratiques de mutualisation répandues

- Presque la moitié des SSIAD ont une mutualisation avec un SAAD (47%)



○ Des services de toutes tailles

- Taille médiane : 55 places
- 2 services ayant moins de 20 places
- 3 services ayant plus de 300 places



QUELLE
UTILISATION ?



A participé ?

QUI ?

Est pris en charge ?



POURQUOI ça coûte
+ cher ?



COMMENT ?

COMBIEN
ça coûte ?

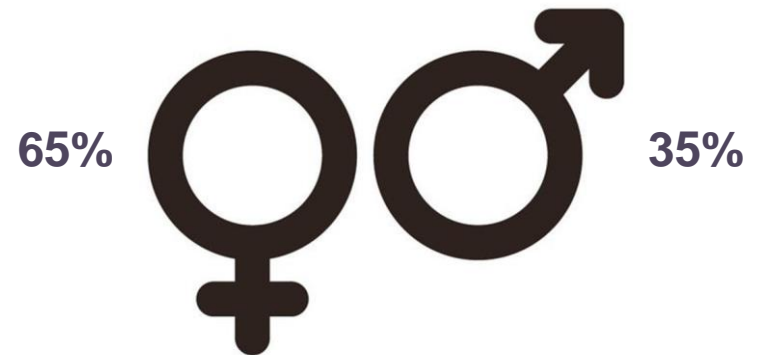


Les usagers visités lors des coupes



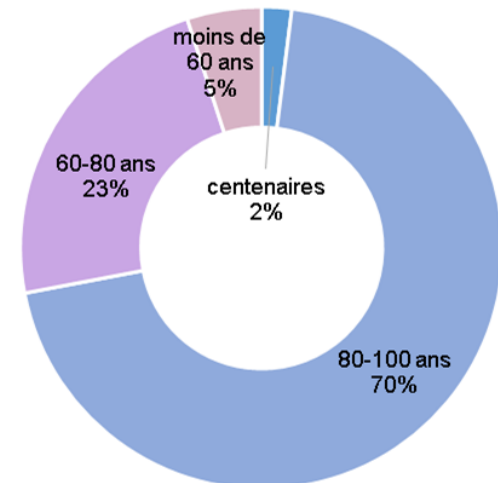
24 362 usagers
(2 coupes)

Répartition homme/femme



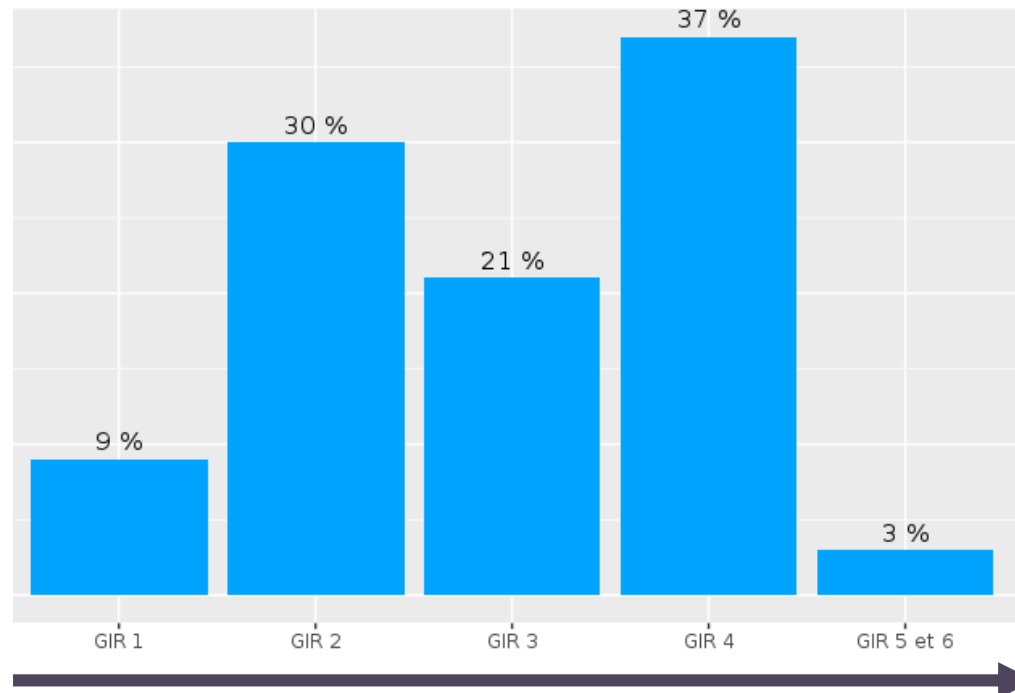
Une population de personnes âgées

- 94% personnes âgées
- 5% personnes présentant un handicap
- 1% personnes atteintes de patho. chroniques



Les usagers visités lors des coupes

39% d'usagers très dépendants (GIR 1 et 2)



Autonomie croissante

Les usagers visités lors des coupes

Les déficiences



- 67% déficience des membres inférieurs
- 2% tétraplégiques



- 32% incontinence fécale
- 55% incontinence urinaire

OBÉSITÉ



11%



- 48% troubles cognitifs et de la mémoire

Les usagers visités lors des coupes

Les aides techniques



Lit médicalisé : 60%

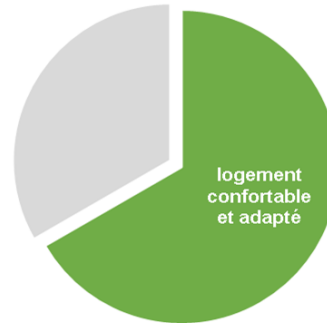


Lève personne : 13%



Déambulateur : 41%

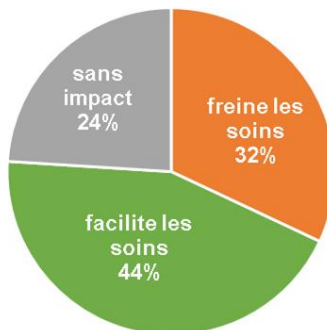
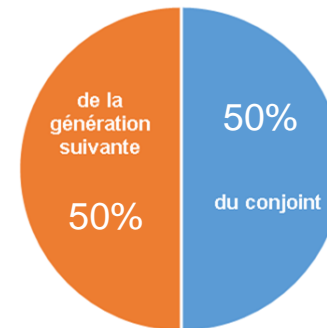
Les usagers visités lors des coupes



2/3 des usagers ont un logement confortable et adapté



80% des usagers reçoivent l'aide d'un proche



Attitude psychologique de l'utilisateur



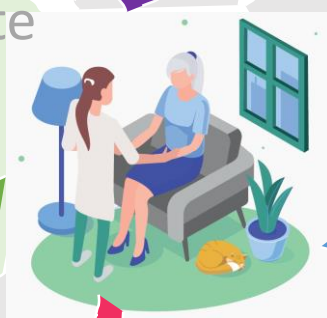


Des questions ?

QUELLE
UTILISATION ?

QUI ?

POURQUOI ça coûte
+ cher ?



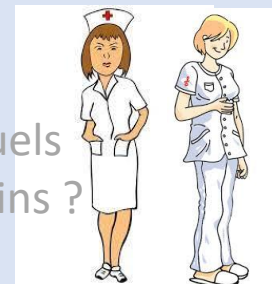
COMMENT ?

Fréquence des
passages

COMBIEN
ça coûte ?

Quels
territoires ?

Quels
soins ?



Les caractéristiques des prises en charge



~ 130 000 visites
(sur une coupe)



- Principalement assurées par des AS/AMP et des IDE

AS/AMP



71%

IDE sal + lib



28%

Les caractéristiques des prises en charge

Réalisent majoritairement des soins courants



~96 000 visites assurées
par les AS/AMP...

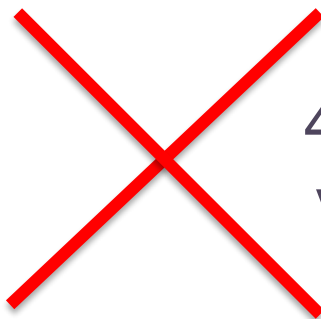
7,6
visites
par
semaine



...dont 6% à au
moins 2 intervenants
en même temps

>90% des
visites du
personnel
salarié

Les caractéristiques des prises en charge



46% des usagers n'ont pas vu d'IDE pendant la coupe

- Réalisent le + souvent des actes de surveillance
- Réalisent des actes techniques

IDE salariés:

3 visites/sem.
en moyenne

IDE libéraux:

6 visites/sem.
en moyenne

Les caractéristiques des prises en charge

- En moyenne par usager :
 - 1,3 visite par jour en semaine
 - 1,5 visite par jour le week-end



40% des journées:
>1 visites

60% des journées:
1 seule visite



Les caractéristiques des prises en charge



7 usagers sur 10 pris en charge le week-end...

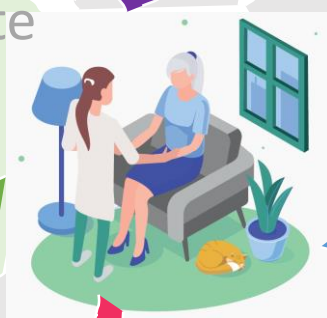
...Pour 93%, le passage le week-end fait partie d'une prise en charge continue sur la semaine (6-7 jours)



QUELLE
UTILISATION ?

QUI ?

POURQUOI ça coûte
+ cher ?



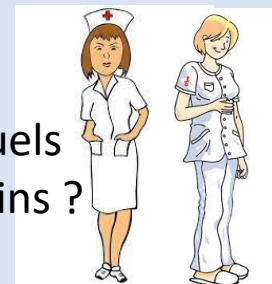
COMMENT ?

Fréquence des
passages

COMBIEN
ça coûte ?

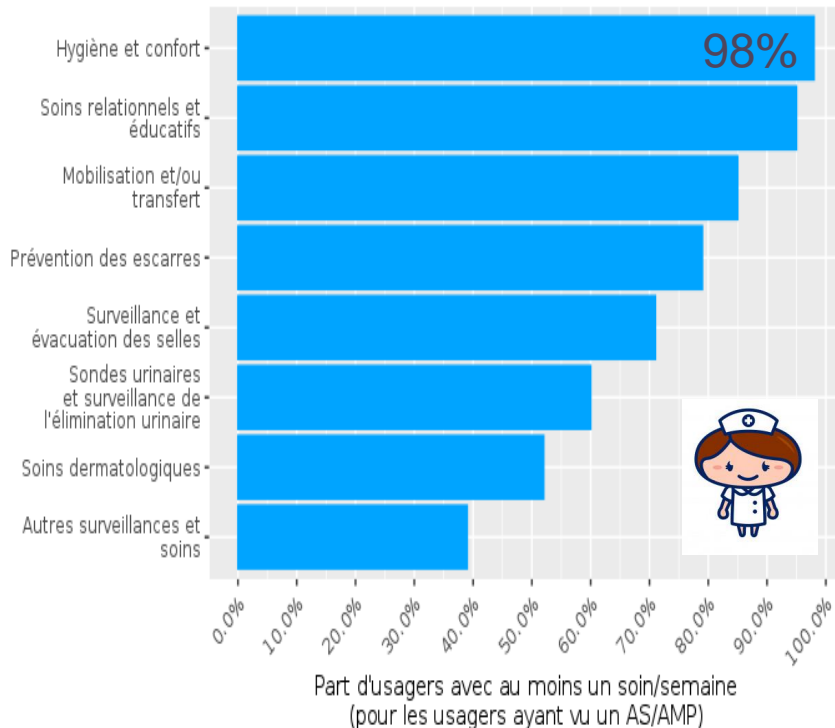
Quels
territoires ?

Quels
soins ?

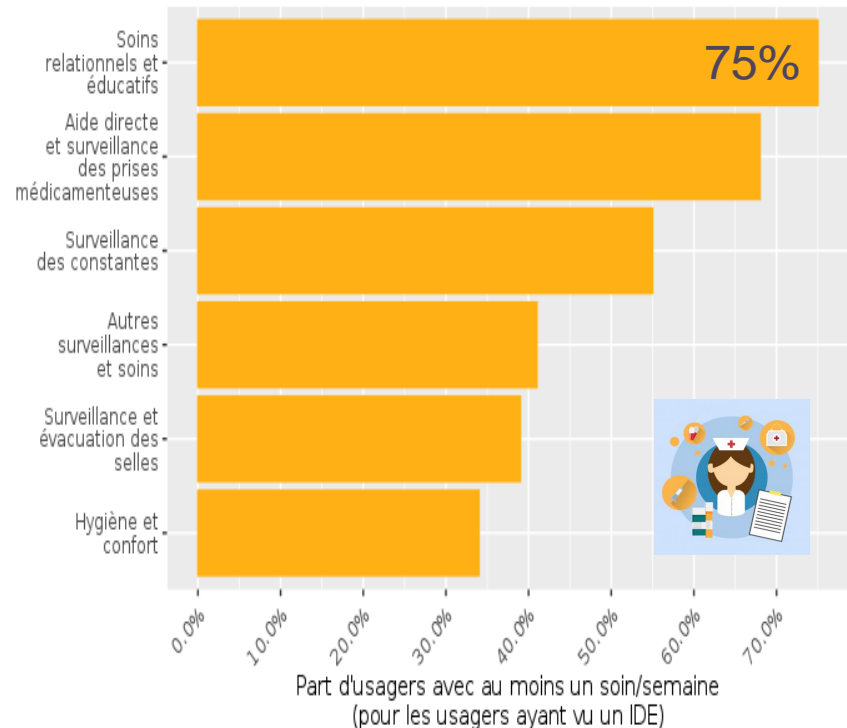


Les soins les plus pratiqués

Soins les plus pratiqués par les AS/AMP salariés



Soins les plus pratiqués par les IDE salariés



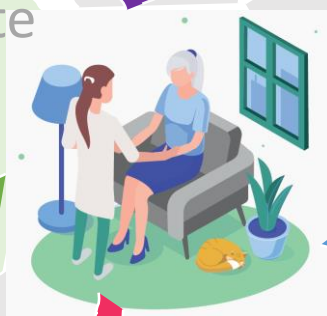
98% des usagers ayant vu un AS ont reçu au moins 1 soin « Hygiène et confort » durant la semaine

75% des usagers ayant vu un IDE ont reçu au moins 1 soin « relationnel et educ. » durant la semaine

QUELLE
UTILISATION ?

QUI ?

POURQUOI ça coûte
+ cher ?



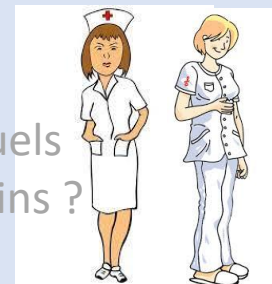
COMMENT ?

Fréquence des
passages

COMBIEN
ça coûte ?

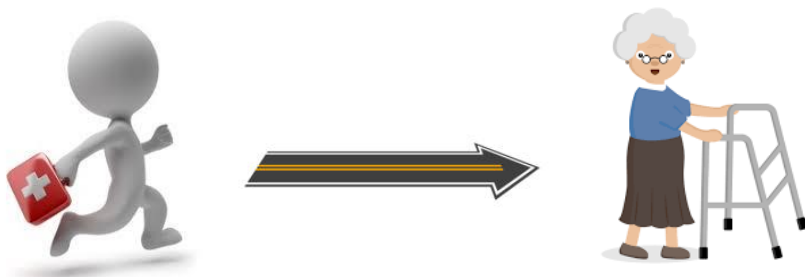
Quels
territoires ?

Quels
soins ?



Les distances parcourues par les intervenants

Des distances parcourues généralement courtes...



- 70% des trajets <5km
- 25% des trajets entre 5km et 10km
- Quelques cas de trajets très longs (>48km) : <1%

... mais des différences selon les territoires

28% de SSIAD en zone très dense

Trajet moy. : 3,5km

30% de SSIAD en zone intermédiaire

Trajet moy. : 4,5km

37% de SSIAD en zone peu dense

Trajet moy. : 8,5km

5% de SSIAD zone très peu dense

Trajet moy. : 9km

du plus dense au moins dense



Des questions ?

QUELLE
UTILISATION ?

QUI ?

POURQUOI ça coûte
+ cher ?

COMMENT ?

COMBIEN
ça coûte ?

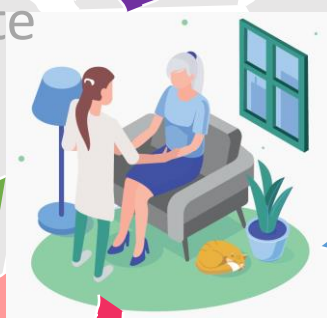
Transport



Structure



Passage



Le calcul des coûts de prise de charge

Un budget à répartir



Par ex. coût total des AS/AMP lors de la semaine de coupe

Une unité d'œuvre



Par ex. la minute de prise en charge par un AS/AMP

Coût d'une minute de prise en charge par un AS/AMP



Consomme 10 min



Valorisé :
10 x « coût d'une minute »

Les coûts des prises en charge

composantes des coûts (1/2)

- 3 composantes pour le coût :

Coût « structure »

Coût de structure



Coûts « fixes »

Non individualisé par usager

- Charges fixes du compte administratif (CA)
- Hors personnel se déplaçant auprès de l'utilisateur

→ Frais de fonctionnement de la structure

Coûts du personnel se déplaçant auprès de l'utilisateur

Non individualisé par usager

Basé sur les minutes recueillies par les salariés en fin de chaque journée (coord. et autres tps passé en structure)

Coût « terrain »

Coût des passages



Coûts des intervenants auprès des usagers

individualisé par usager

Valorisé à la minute pour les salariés ou à l'acte pour les libéraux

Coût de transport



Coûts des trajets

individualisé par usager

Valorisé à la minute et/ou selon notes de frais + charges liées aux véhicules de fonction le cas échéant

Les coûts des prises en charge

composantes des coûts (2/2)

- Coût structure du personnel se déplaçant auprès des usagers
 - Coût *non individualisé par usager*, la ventilation reste globale
 - Dans les ENC sanitaires, ce type de coût est en charges indirectes

→ Choix de les associer aux charges de structure
« fixes » dans les études de facteurs explicatifs des coûts

Les coûts des prises en charge

Les unités d'observation

○ Les unités d'observation :

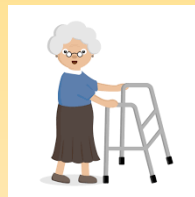
Coût « structure »



Le SSIAD/SPASAD

- Variables décrivant la structure et variable de coût, observées au niveau du SSIAD/SPASAD et de la coupe
- Moyenne des 2 coupes
- Coûts annuels par place installée

Coût « terrain »



L'utilisateur/semaine

- Variables décrivant l'utilisateur et variable de coût, observées au niveau de l'utilisateur et de la coupe
- Coûts journaliers sommés sur la semaine de coupe

QUELLE
UTILISATION ?

QUI ?

POURQUOI ça coûte
+ cher ?

COMMENT ?

COMBIEN
ça coûte ?

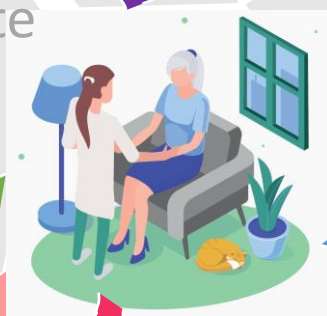
Transport



Structure



Passage



Les coûts de structure

Périmètre des charges et distributions

○ Périmètre des charges :

○ Personnel administratif et directeur



○ Coûts de personnel pour le temps des intervenants terrain passé en structure (formation, coordination, ...)

○ Charges financières



○ Locaux



Les coûts de structure

Périmètre des charges et distributions



Coût total annuel par place

Au minimum

436€



Dispersion importante mais pas de valeur isolée



Au maximum

8 062€



3 706€ en moyenne

1 149 € de coût de personnel *ne se déplaçant pas auprès de l'utilisateur* (directeur et personnel administratif)

1 179€ de coût de personnel salarié ou intérimaire *se déplaçant auprès de l'utilisateur* (coordination ou « autre tps en structure »)

1 378 € de coût « autres » dont 464€ d'autres services extérieurs

QUELLE
UTILISATION ?

QUI ?

POURQUOI ça coûte
+ cher ?

COMMENT ?

COMBIEN
ça coûte ?

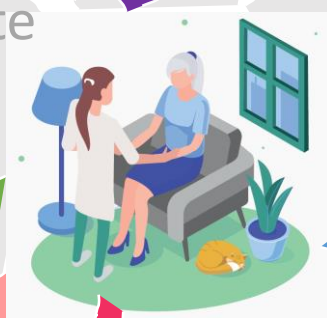
Transport



Structure



Passage



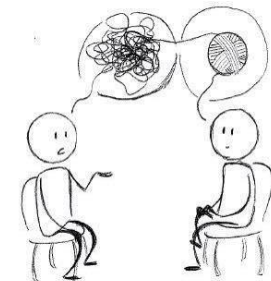
Les coûts des passages

Périmètre des charges et distributions

○ Périmètre des charges :

○ Charges de personnel (soin et encadrement)

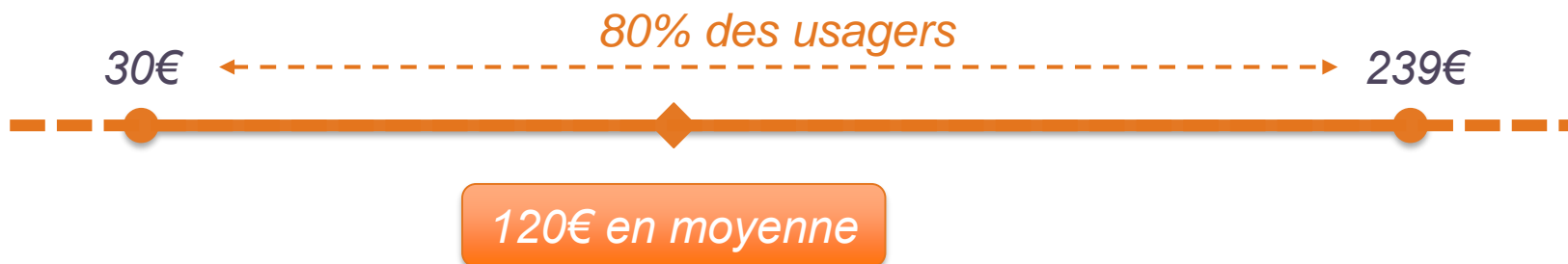
- IDE et IDEC
- AS/AMP
- Psychologues
- Pédicures/Podologues
- Ergothérapeutes
- Psychomotriciens



Les coûts des passages

Périmètre des charges et distributions

○ Coûts hebdomadaires par usager :



- 76 usagers avec des coûts inférieurs à 5€ → supprimés des analyses (non caractéristique des prises en charges)
- 33 usagers avec des coûts >750€ → analyse médicale et suppression de 12 usagers (incohérences dans les caractéristiques)

QUELLE
UTILISATION ?

QUI ?

POURQUOI ça coûte
+ cher ?

COMMENT ?

COMBIEN
ça coûte ?

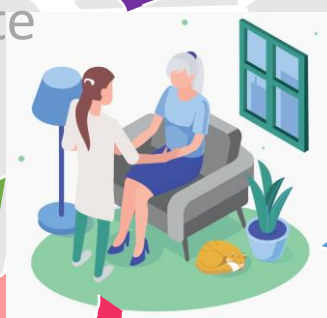
Transport



Structure



Passage



Les coûts des trajets

Périmètre des charges et distributions

○ Périmètre des charges :

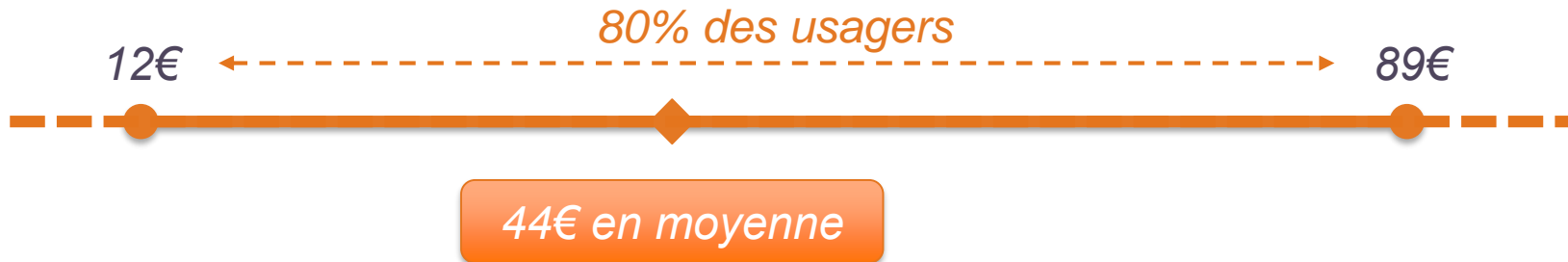
- Charges de personnel
- Charges liées à l'entretien et au carburant des véhicules de fonction



Les coûts des trajets

Périmètre des charges et distributions

○ Coûts hebdomadaires par usager :



- 500 usagers avec des coûts inférieurs à 5€ → supprimés des analyses (non caractéristiques des trajets)
- 34 usagers avec des coûts >250€ → conservés



Des questions ?

PAUSE 10 minutes



QUELLE
UTILISATION ?

QUI ?

COMMENT ?

COMBIEN
ça coûte ?

POURQUOI ça coûte
+ cher ?



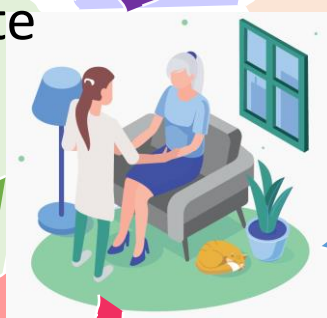
Transport



Passage



Structure



Les principaux facteurs qui influencent les coûts

Objectif

Déterminer les facteurs qui impactent le coût à la hausse ou à la baisse



Les principaux facteurs qui influencent les coûts

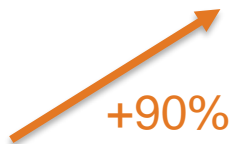


Exemple : usager/semaine

Troubles de la continence fécale



92€
en moy.



175€
en moy.

→ *Les troubles de la continence fécale chez l'usager semblent être un facteur impactant sur les coûts de prise en charge*

Les principaux facteurs qui influencent les coûts



Attention aux liens entre les variables



Certaines variables portent le même type d'information

Ex : trouble de la continence fécale : apparaît chez les usagers alités

→ Part importante d'usagers « lourds » chez les sujet présentant ce trouble

→ *L'effet (sur les coûts) propre au trouble existe, mais << +90%*

Dans certains cas, l'effet propre à un facteur est nul

→ *Dans ce cas, non sélection du facteur*

Les principaux facteurs qui influencent les coûts

Travaux statistiques en 3 étapes

atih

AGENCE TECHNIQUE
DE L'INFORMATION
SUR L'HOSPITALISATION

Etape 1 : sélectionner les variables les plus influentes parmi l'ensemble des variables disponibles



Etape 2 : mesurer l'impact des ces variables sur les coûts



Etape 3 : évaluer la fiabilité du modèle



Démarche réalisée pour

Coût structure

Coût passage

Coût transport

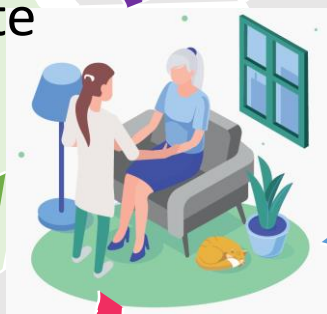
QUELLE
UTILISATION ?

QUI ?

COMMENT ?

COMBIEN
ça coûte ?

POURQUOI ça coûte
+ cher ?



Transport



Passage



Structure

Les principaux facteurs qui influencent les coûts

Etape 1 : sélection des variables

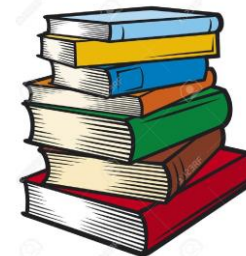
Ce qu'on cherche à expliquer :

Les différences de coût entre SSIAD/SPASAD
(coût annuel par place)



Ce dont on dispose pour les expliquer :

50 variables décrivant le SSIAD/SPASAD ou les
usagers (source enquête ou TdB performance dans le secteur MS)



Choix des variables par des méthodes statistiques :

→ Sélection de **27 variables** potentiellement explicatives, mais seulement 5 significatives

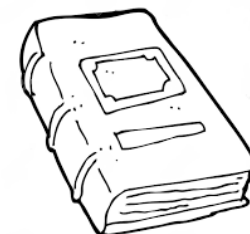
Les principaux facteurs qui influencent les coûts

Etape 2 : impact des variables sélectionnées (1/3)

Les variables liées au cadre réglementaire de l'activité :

Certaines conventions augmentent les coûts

Certaines conventions réduisent les coûts



Les variables liées à l'organisation de l'ES

- pratiques de mutualisation ou de coopération pour des activités de gestion des ressources humaines.

→ *réduction des coûts*



Les principaux facteurs qui influencent les coûts

Etape 2 : impact des variables sélectionnées (2/3)

Les variables liées à l'organisation de l'activité

- Composition de l'équipe d'IDE
→ *coûts accrus si équipe mixtes ou uniquement salariés par rapport aux équipes uniquement libéraux*



Les variables liées au niveau d'activité de l'ES

- Nb de places installées dans l'ES
→ *réduction des coûts*



Les principaux facteurs qui influencent les coûts

Etape 2 : impact des variables sélectionnées (3/3)

Les variables liées à l'environnement de l'ES

- Localisation dans un des périmètres : grande ville, département d'Outre-Mer ou Corse
→ *coûts accrus par rapport aux autres localisations*



Les principaux facteurs qui influencent les coûts

Etape 3 : évaluation du modèle

atih

AGENCE TECHNIQUE
DE L'INFORMATION
SUR L'HOSPITALISATION



Performance du modèle jugée relativement modeste

→ Peine à modéliser les coûts de structure bas et élevés



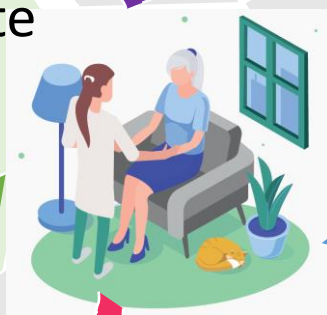
QUELLE
UTILISATION ?

QUI ?

COMMENT ?

COMBIEN
ça coûte ?

POURQUOI ça coûte
+ cher ?



Transport



Passage



Structure

Les principaux facteurs qui influencent les coûts

Etape 1 : sélection des variables

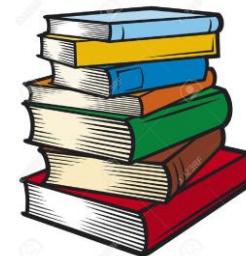
Ce qu'on cherche à expliquer :

Les différences de coût hebdomadaire des soins entre les usagers



Ce dont on dispose pour les expliquer :

+ de 128 variables caractérisant les usagers et les SSIAD/SPASAD



Choix des variables par des méthodes statistiques :

→ Sélection de **27 variables** concentrant l'essentiel de l'information explicative de la variabilité des coûts

Les principaux facteurs qui influencent les coûts

Etape 2 : impact des variables sélectionnées (1/4)



Les variables liées à la prise en charge :

Variables qui font augmenter les coûts de prise en charge :

- le nombre de journées de prise en charge
- les prises en charge à horaires spécifiques
- les prises en charge combinées
- l'intervention d'un IDE
- les aides du SSIAD (Toilette, Elimination, Habillage, Transfert)
- les soins pour escarre
- les soins de kiné
- les interventions de nuit.

VERY
IMPORTANT

VERY
IMPORTANT
VERY
IMPORTANT

VERY
IMPORTANT

VERY
IMPORTANT

VERY
IMPORTANT

Variables qui font diminuer les coûts de prise en charge :

- les aides apportées par l'entourage (élimination, transfert)

Les principaux facteurs qui influencent les coûts

Etape 2 : impact des variables sélectionnées (2/4)

Les variables liées aux caractéristiques des usagers

Variables qui font augmenter les coûts de prise en charge :

• **VERY
IMPORTANT**

- Le GIR (la baisse de l'autonomie augmente les coûts de prise en charge)
- Les troubles de la continence (fécale et urinaire)
- Les troubles de la déglutition
- L'obésité



Les principaux facteurs qui influencent les coûts

Etape 2 : impact des variables sélectionnées (4/4)

Les variables liées aux services

- Les conventions collectives



Certaines conventions augmentent les coûts



Certaines conventions réduisent les coûts



- La capacité totale installée

→ *Augmente légèrement les coûts de prise en charge*



Les principaux facteurs qui influencent les coûts

Etape 3 : évaluation du modèle

○ Modèle plutôt performant



○ Cependant, prédiction moins fiable pour les usagers à fort coût de prise en charge :

○ *Prise en compte de l'intensité de prise en charge par un IDE au lieu de IDE (Oui/Non)* : hausse de 11 points sur le pouvoir explicatif du modèle.

→ Réduit en partie les problèmes de fiabilité de la prédiction des usagers coûteux

→ Laisse penser qu'il manque, dans les variables explicatives, des variables liées aux pathologies de l'utilisateur (par ex. diabète), non présentes dans l'étude



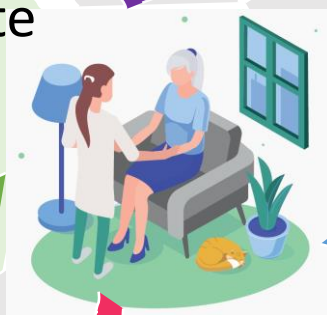
QUELLE
UTILISATION ?

QUI ?

COMMENT ?

COMBIEN
ça coûte ?

POURQUOI ça coûte
+ cher ?



Transport



Passage



Structure



Les principaux facteurs qui influencent les coûts

Etape 1 : sélection des variables



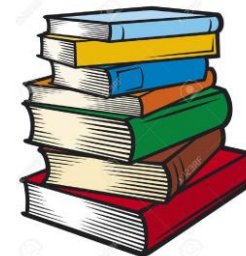
Ce qu'on cherche à expliquer :

Les différences de coût entre type d'intervenants (AS/AMP, IDE salariés, IDE libéraux, ...) et entre SSIAD/SPASAD



Ce dont on dispose pour les expliquer :

>25 variables décrivant le SSIAD/SPASAD et son environnement



Choix des variables par des méthodes statistiques :

→ Sélection de **7 variables** concentrant l'essentiel de l'information explicative des écarts de coût

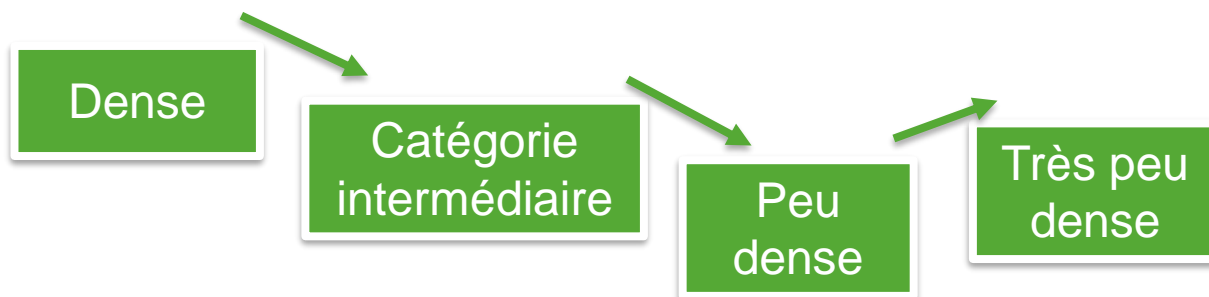
Les principaux facteurs qui influencent les coûts

Etape 2 : impact des variables sélectionnées (1/3)

Le type d'intervenant :



La densité de pop. dans la zone de couverture du SSIAD (source communes INSEE)



Les principaux facteurs qui influencent les coûts

Etape 2 : impact des variables sélectionnées (2/3)

Zone de couverture (nb moyen de km par passage)

→ Distance accroît les coûts



Part des passages compris entre 6km et 18km (passages plutôt longs → une majorité des passages font <5km)

→ + cette part est importante, plus les coûts augmentent



Habitudes de transport de la population dans la zone de couverture du SSIAD :

Complète l'effet « densité de population » (trajets moins coûteux dans les zones peu denses)



Les principaux facteurs qui influencent les coûts

Etape 3 : évaluation du modèle

atih

AGENCE TECHNIQUE
DE L'INFORMATION
SUR L'HOSPITALISATION



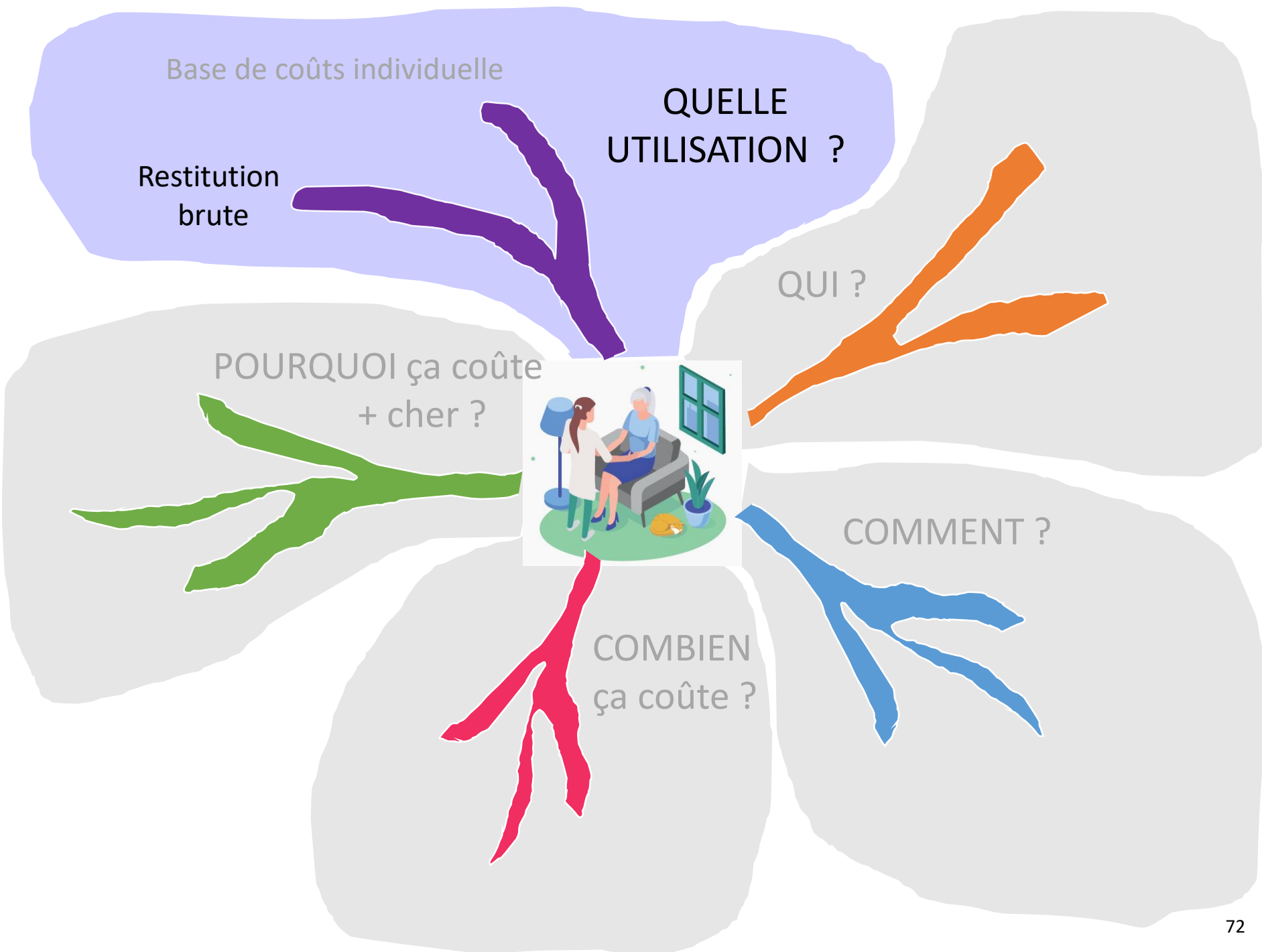
Performance du modèle jugée relativement modeste

→ Peine à modéliser les coûts de transport bas et élevés





Des questions ?



Les restitutions brutes

OBJECTIF

Comparaison des valeurs de votre établissement avec la répartition de l'échantillon des participants

QUAND ?

En janvier 2020

OU ?

<https://transfert.atih.sante.fr/>



Mesure des coûts SSIAD / SPASAD - première restitution

Niveau établissement

Les restitutions brutes

QUELLES DONNEES ?

Une description de l'échantillon (202 services)

Répartition avec part nationale
par capacité autorisée, statut juridique, zone
géographique et région

Une partie analyse des coûts

Avec les valeurs pour votre établissement
Et celles pour l'échantillon (Q1 médiane et Q3)

Des données d'activité

Usagers pris en charge
Activité de vos intervenants (salariés/libéraux)

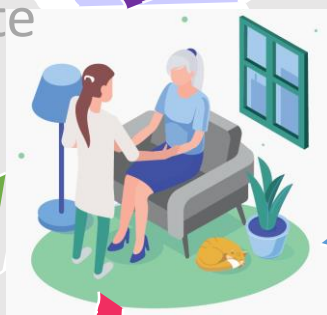
Base de coûts individuelle

Restitution
brute

QUELLE
UTILISATION ?

QUI ?

POURQUOI ça coûte
+ cher ?



COMMENT ?

COMBIEN
ça coûte ?

La base de coûts individuelle

OBJECTIF

Connaitre les coûts de chacun de vos usagers
Structure – Terrain (passage et transport)

QUAND ?

En avril 2021

OU ?

<https://transfert.atih.sante.fr/>



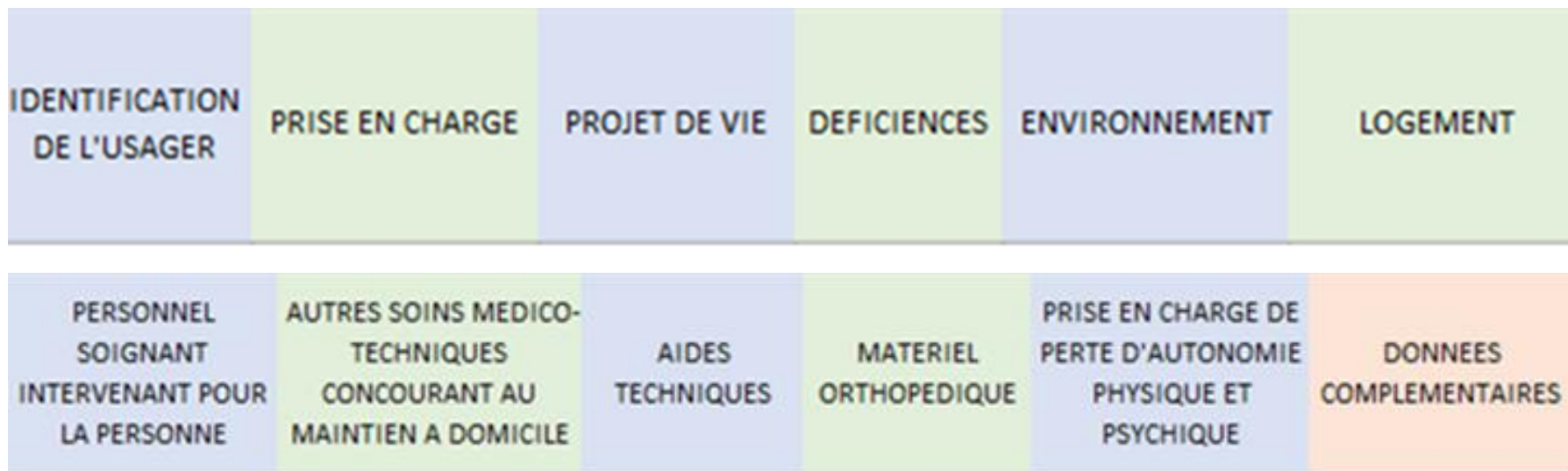
Mesure des coûts SSIAD / SPASAD - seconde restitution

Niveau établissement

La base de coûts individuelle

QUELLES DONNEES ?

Les caractéristiques de vos usagers



Avec le format des variables usagers

Las base de coûts individuelle

QUELLES DONNEES ?

Les coûts détaillés de vos usagers par jour de coupe

Coût de STRUCTURE FIXE (CA 2017) (€)	Coût de STRUCTURE POUR LE PERSONNEL SALARIE se déplaçant auprès des usagers (€)	COUT DE STRUCTURE (FIXE + PERSONNEL) (€)	COUT DE PASSAGE (passage des salariés dont soin et actes des libéraux) (€)	COUT DE TRANSPORT (trajet, frais kilométriques et transport des salariés et frais de déplacements de libéraux) (€)	COUT DE TERRAIN (PASSAGE + TRANSPORT) (€)	COUT TOTAL (STRUCTURE + TERRAIN) (€)
Total	Total	TOTAL	Total	Total	TOTAL	(€)

3 niveaux de détail disponibles (ici c'est le niveau 2)

La base de coûts individuelle

QUELLES DONNEES ?

Les caractéristiques des passages par jour de coupe

<i>CARACTERISTIQUES du passage</i>			
<i>Temps total de passage en minutes des salariés</i>	<i>Temps total de soins en minutes (inclus dans le passage) pour les salariés</i>	<i>Nombre de soins pour les salariés</i>	<i>Nombre de visites d'admission</i>



Des questions ?

Merci de votre attention

**Agence technique de l'information
sur l'hospitalisation**

117, bd Marius Vivier Merle 69329 Lyon cedex 03

Téléphone : 04 37 91 33 10

Fax : 04 37 91 33 67

www.atih.sante.fr