



Nos données
au service
de la Santé

Analyse de l'activité des structures des urgences des établissements MCO entre 2023 et 2024

06 juin 2025

Objectifs et méthodes

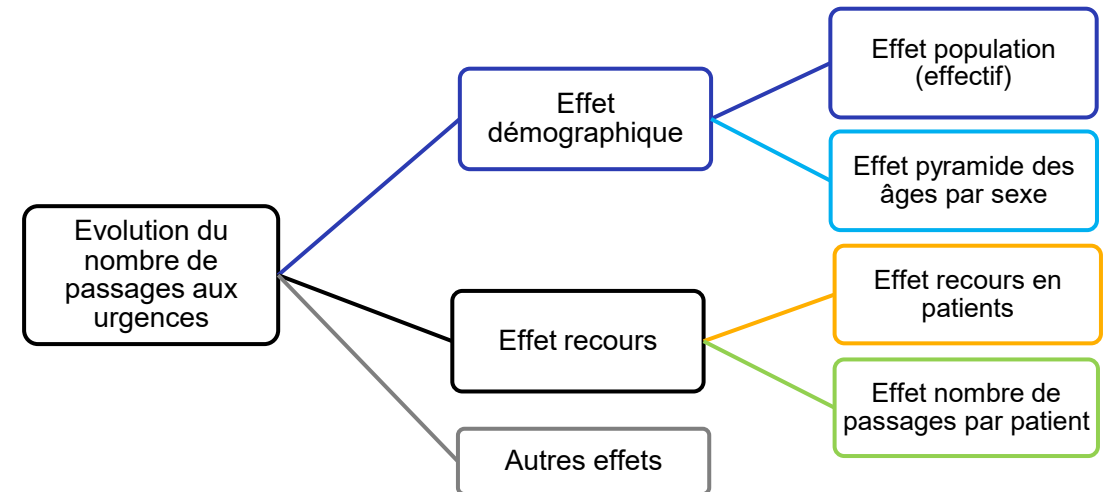
Objectifs

- Description du volume d'activité des structures des urgences MCO en 2024
- Analyse et décomposition de l'évolution de l'activité des services d'urgences entre 2023 et 2024

Méthodes

- Sources de données
 - PMSI MCO 2023 à 2024
 - Données Insee des estimations de population 2024 2025
- Périmètre d'analyse :
 - Périmètre des passages aux urgences :
 - Non suivis d'hospitalisation : identifiés par les ATU et les forfaits âge (FU0-FU4)
 - Suivis d'hospitalisation : identifiés par les variables *provenance*, *passage_urg* et les UM d'UHCD
 - Périmètre d'établissements : Tous secteurs de financement. Analyse des évolutions à champ constant d'établissements.
- Points d'attention :
 - Le caractère bissextil de l'année 2024 impacte à la hausse l'évolution de l'activité 2023/2024

- Composantes de l'évolution annuelle du nombre de passages



Détermination de 2 effets principaux :

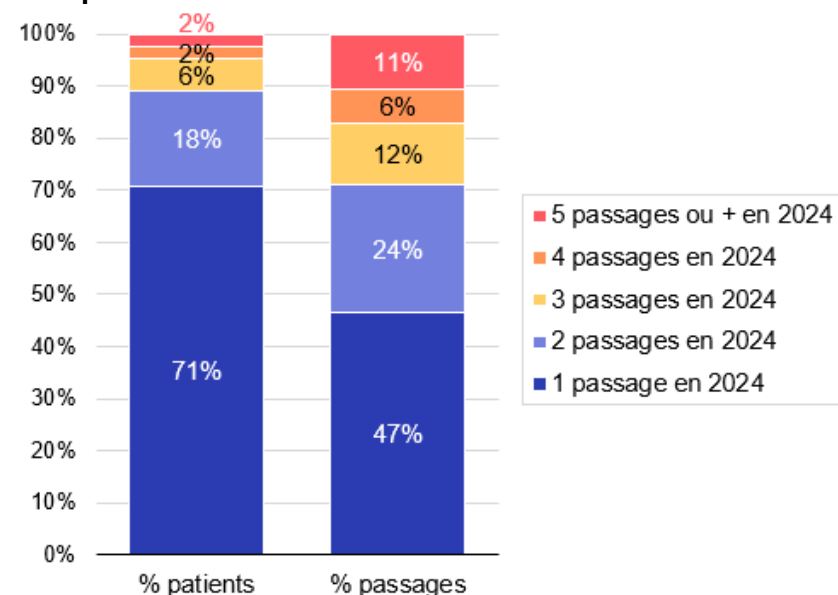
- L'effet de l'évolution de la population nationale (en effectif et en structure) sur l'évolution du nombre de passages aux urgences
- L'effet de l'évolution du taux de recours aux urgences
 - Estimation de l'effet de l'évolution de la proportion de patients ayant recours aux urgences dans la population française
 - Quantification de l'effet de l'évolution du nombre annuel de passages par patient

L'activité des structures des urgences en 2024

En France, une personne sur cinq a eu recours à un service d'urgences au cours de l'année 2024

- **21,6 millions de passages** dans les services d'urgences MCO
- **13,9 millions de patients** ayant eu recours à un service d'urgences
- **20% de la population** française a eu recours aux urgences en 2024
- **1,52 passages** aux urgences **par patient en moyenne** au cours de l'année 2024
- **29% des patients** ont eu recours aux urgences **plusieurs fois** au cours de l'année 2024
 - **11% des patients** se sont rendu **3 fois ou plus** dans un service d'urgences au cours de l'année 2024. Ces patients sont à l'origine de **29% des passages** aux urgences
 - **2% des patients** se sont rendu **5 fois ou plus** dans un service d'urgences au cours de l'année 2024. Ces patients sont à l'origine de **11% des passages** aux urgences
- **23% des passages** aux urgences se poursuivent par une **hospitalisation en MCO**

Répartition des patients et des passages aux urgences selon le nombre de recours aux services d'urgences des patients au cours de l'année 2024

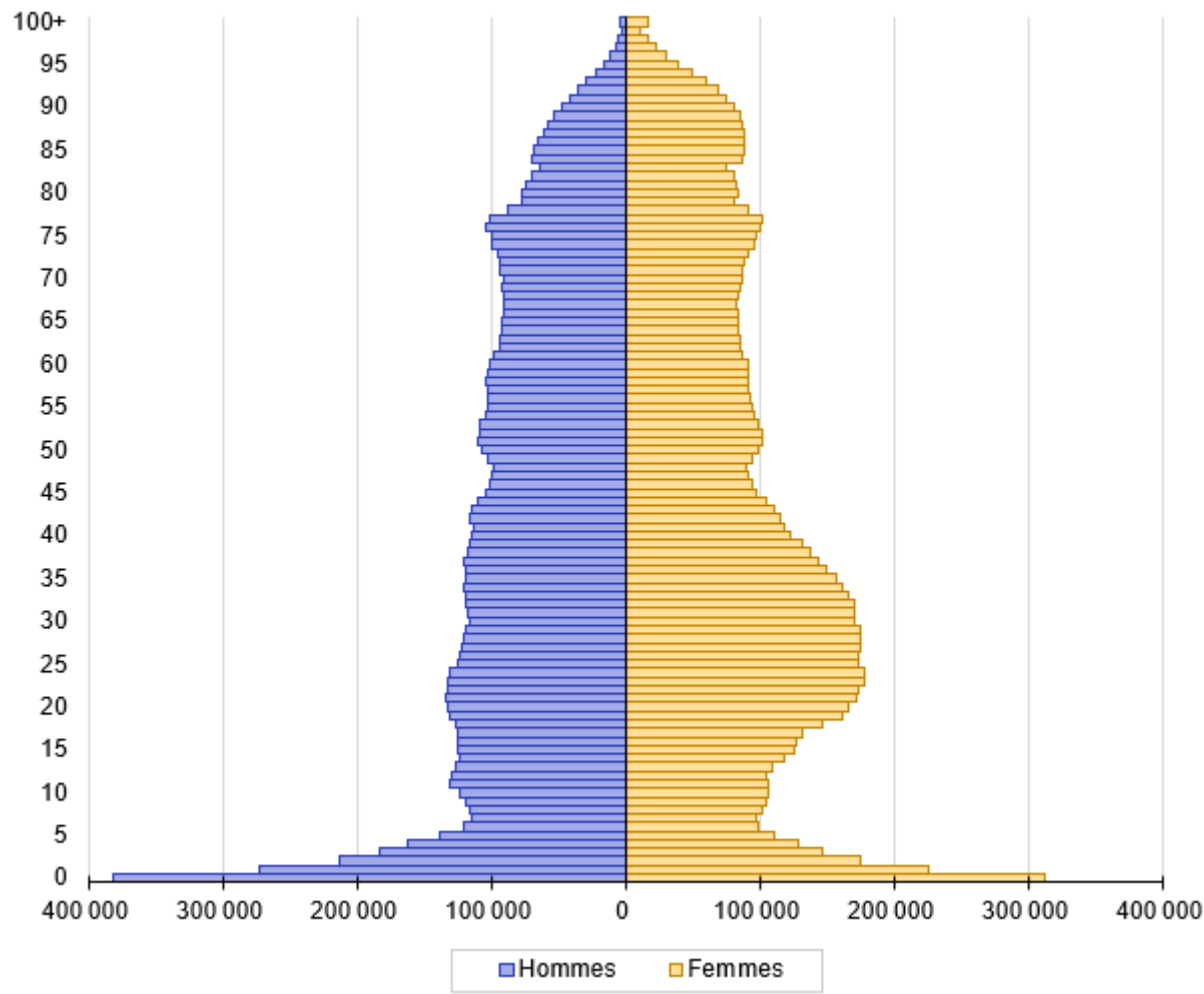




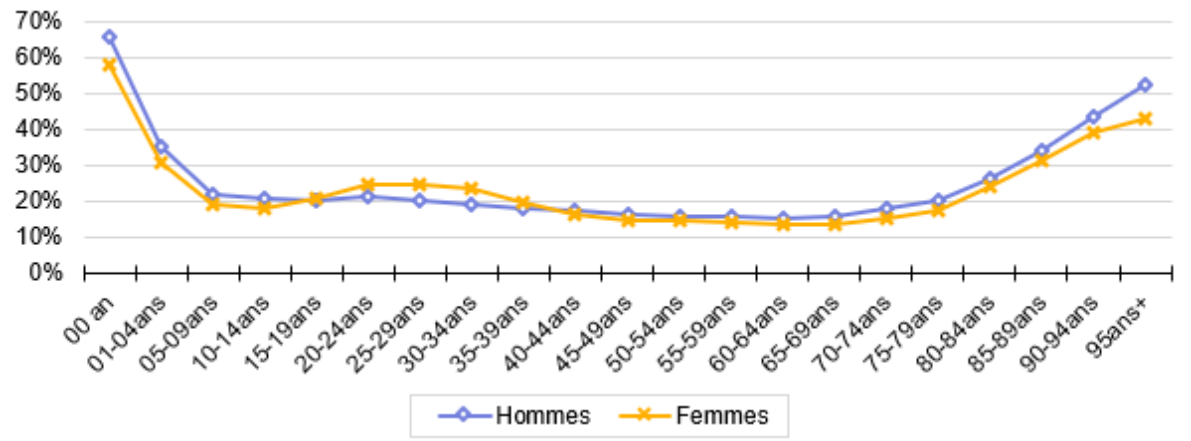
L'activité des structures des urgences en 2024

Un recours aux urgences élevé chez les enfants, les personnes âgées et les femmes à l'âge de la maternité

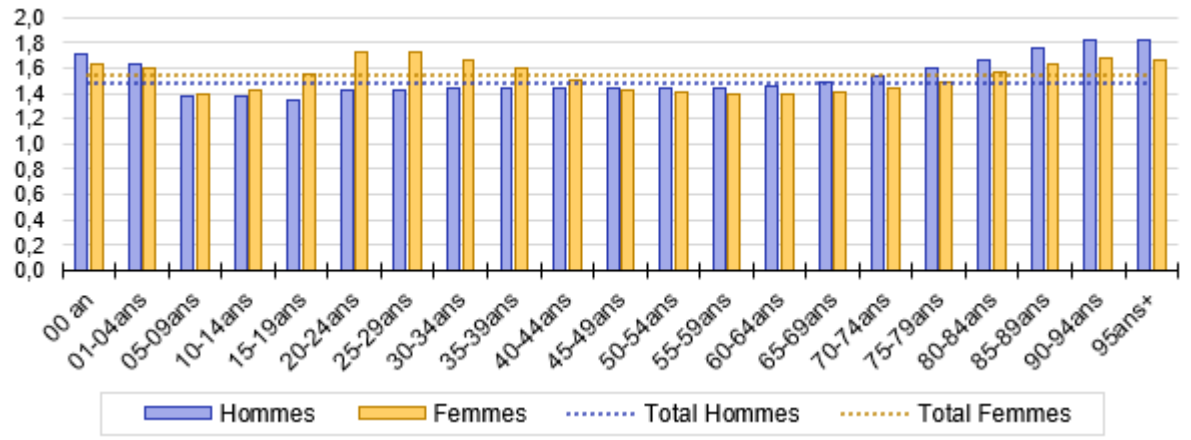
Nombre de passages aux urgences par sexe et par âge (en année) en 2024



Recours aux structures des urgences en 2024 en nombre de PATIENTS pour 100 habitants, par classe d'âge et par sexe



Nombre moyen de passages par patient en 2024, par classe d'âge et par sexe



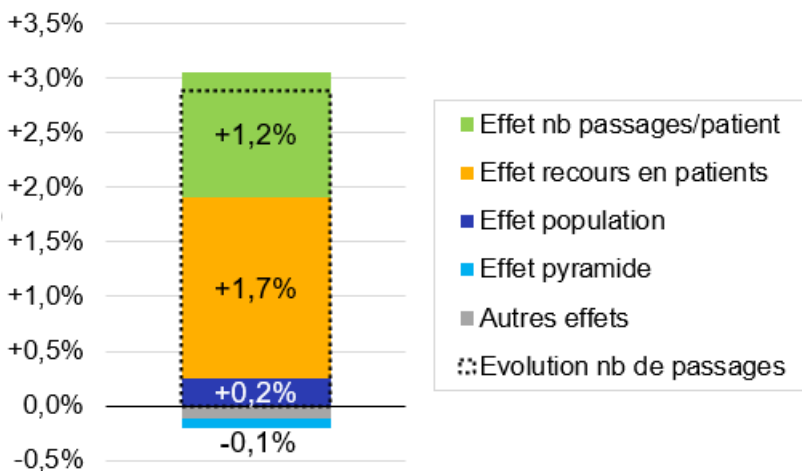


Evolution 2023/2024 de l'activité des services d'urgences

Une augmentation du nombre de passages de +2,9% entre 2023 et 2024, expliquée par une hausse du recours aux urgences

- Entre 2023 et 2024, le nombre de passages aux urgences a augmenté de +2,9% (+590 000 passages)
- Le caractère bissextile de l'année 2024 impacte à la hausse l'évolution d'activité (~ +0,3% sur le recours aux urgences)

Décomposition de l'évolution du nombre de passages aux urgences entre 2023 et 2024



- La hausse du nombre de passages aux urgences reflète une hausse du recours aux urgences.

Sur une hausse globale du nombre de passages de +2,9% :

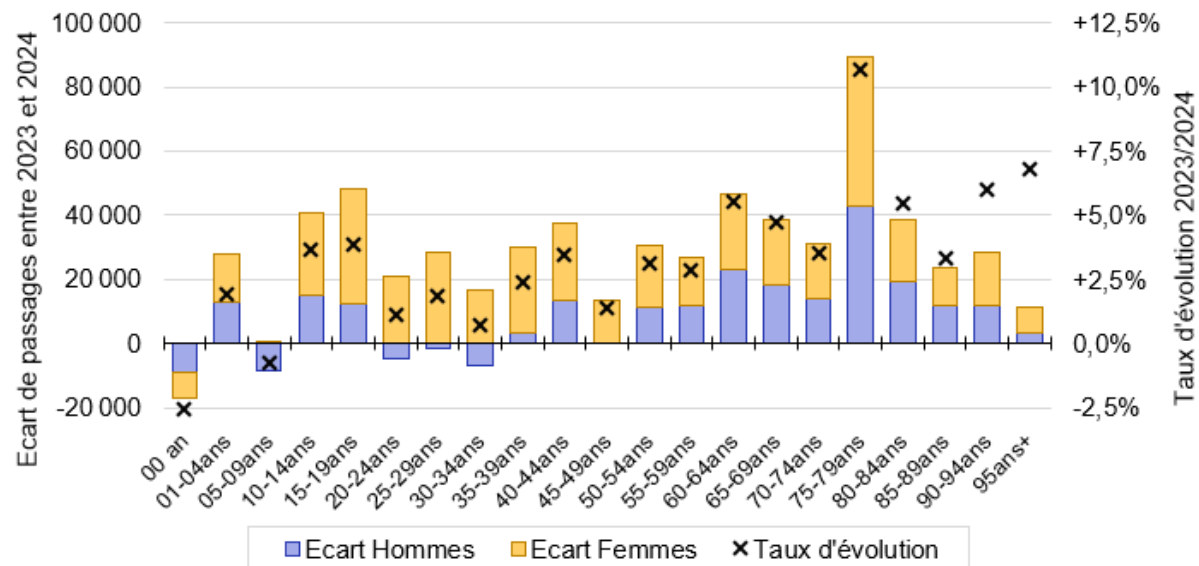
- La hausse du nombre de patients ayant recours aux urgences explique 1,7 point d'augmentation
- L'augmentation du nombre de passages par patient contribue à la hausse d'activité à hauteur de 1,2 point d'augmentation
- L'impact de l'évolution démographique sur la croissance d'activité est positif mais limité en lien avec la baisse du nombre de jeunes enfants dans la population française



Evolution 2023/2024 de l'activité des services d'urgences

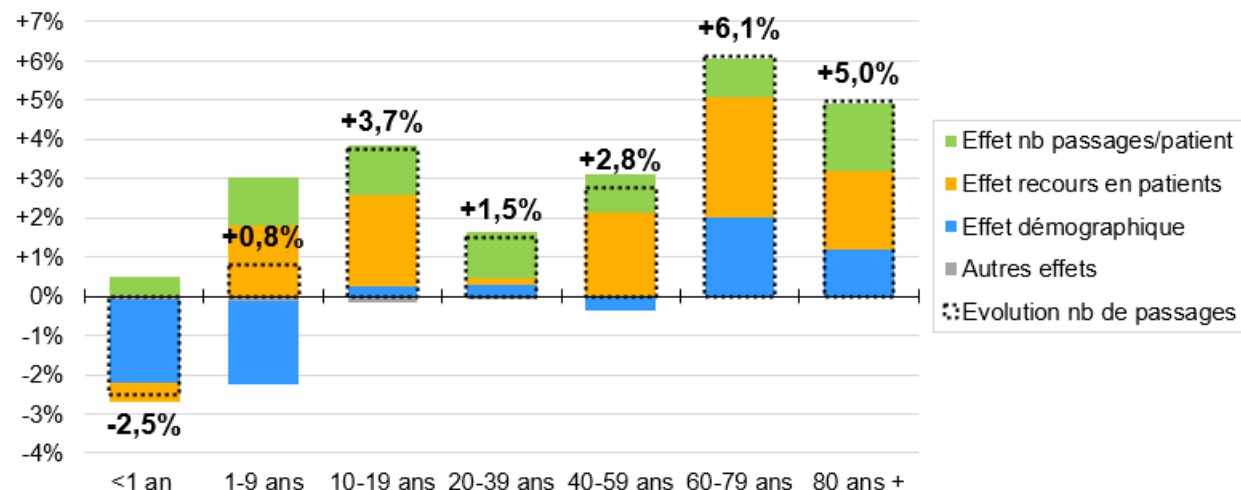
Une baisse des passages des jeunes enfants en parallèle de fortes hausses chez les patients âgés

Evolution 2023/2024 des passages aux urgences, en effectif et en taux, par classe d'âge et par sexe



- Les passages des enfants âgés de moins de 1 an et de 5 à 9 ans diminuent
- La hausse d'activité concerne toutes les tranches d'âge > à 10 ans
- Les patients âgés de 75 ans et + représentent 15% des passages en 2024 et contribuent au tiers de la hausse annuelle de l'activité
- La hausse des passages des femmes contribue aux deux-tiers de la croissance d'activité des services d'urgences

Décomposition de l'évolution 2023/2024 du nombre de passages aux urgences par classes d'âge



- **Effets démographiques**
 - Négatifs chez les enfants de moins de 10 ans
 - Élevés chez les patients âgés
- **Effet recours en patients** :
 - Négatif chez les enfants de moins de 1 an
 - Neutre parmi la classe d'âge 20-39 ans
 - De l'ordre de +2% parmi les classes d'âge 1-19 ans, 40-59 ans et 80 ans +
 - > à +3% parmi les patients âgés de 60 à 79 ans
- Une hausse du **nombre moyen de passages par patient** observée dans l'ensemble des classes d'âge

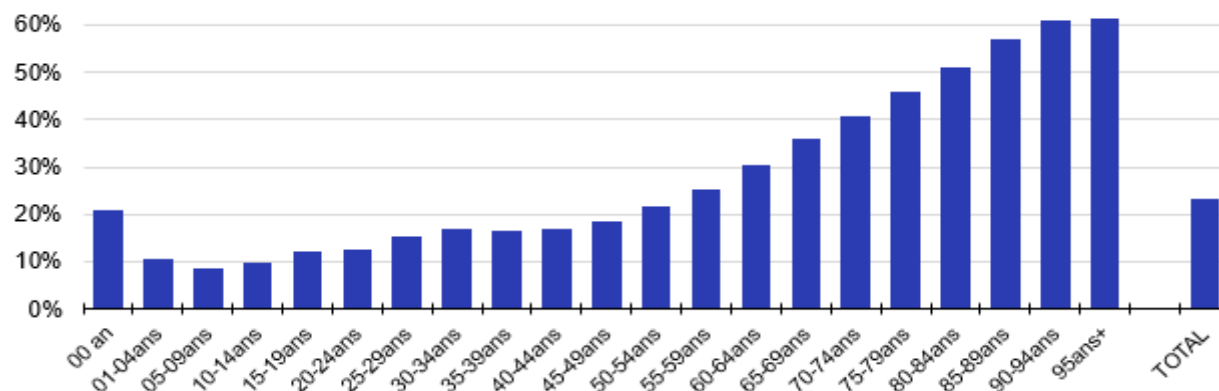


Evolution 2023/2024 de l'activité des services d'urgences

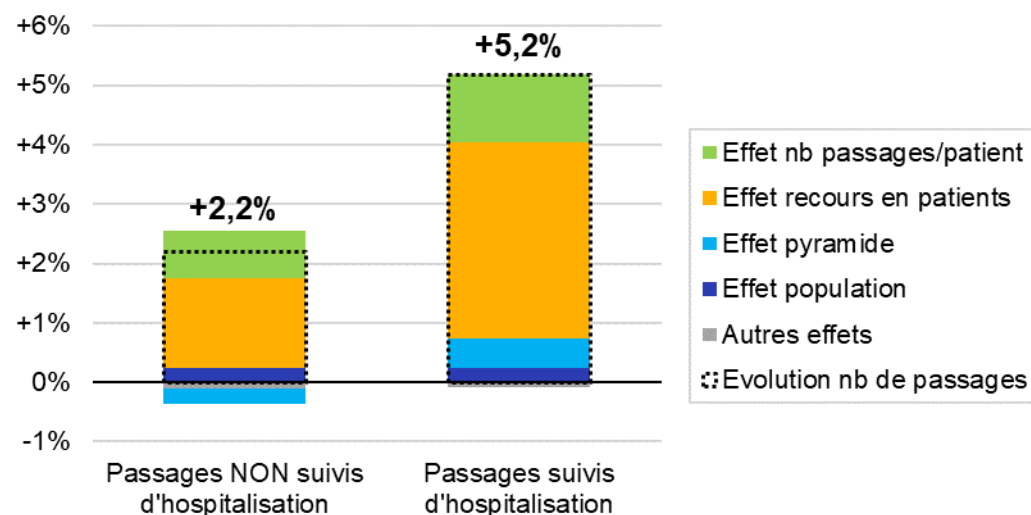
Une hausse des taux d'hospitalisation après passage aux urgences entre 2023 et 2024

- En 2024, 23,4% des passages aux urgences sont suivis d'une hospitalisation MCO
- Entre 2023 et 2024, ce taux d'hospitalisation a augmenté de 0,5 point
- Le taux d'hospitalisation augmentant avec l'âge, la hausse des patients âgés entraîne une hausse de la part de passages suivis d'hospitalisation
- En complément de cette hausse du taux d'hospitalisation induite par le vieillissement de la patientèle, une hausse des taux d'hospitalisation est observée au sein de la grande majorité des classes d'âge (excepté chez les patients âgés de moins de 1 an et ceux âgés de 80 à 89 ans)
- Entre 2023 et 2024, le nombre de passages suivis d'hospitalisation augmente de +5,2%, la hausse des passages non suivis d'hospitalisation s'établit +2,2%
- L'**effet recours en patients** est 2 fois plus élevé parmi les passages suivis d'hospitalisation
- **Effet démographique** :
 - Neutre parmi les passages non suivi d'hospitalisation
 - Positif parmi les passages suivis d'hospitalisation

Taux d'hospitalisation après passage aux urgences par classe d'âge, 2024



Décomposition de l'évolution 2023/2024 du nombre de passages aux urgences





Nos données
au service
de la Santé

Contact : analyse_activite@atih.sante.fr