



Nos données
au service
de la Santé

ÉTUDE NATIONALE DE COÛTS SAD

Présentation du recueil

Mis à jour en mars
2026

Ordre du jour

Contexte

Présentation du dispositif

- Structure du recueil
- Périmètre
- Echantillon
- Données collectées lors de la coupe : les fiches
- Données de comptabilité analytique
- Outils
- Accompagnement

Calendrier



CONTEXTE

Des données sur les coûts de revient des SAD-Aide anciennes et parcellaires

- ✓ **Un manque de données récentes et représentatives** sur le coût des services depuis la dernière enquête de coûts portant sur les SAAD, datant de 2016 :
 - L'enquête portait sur des données allant de 2011 à 2013 et portait sur un échantillon limité de 44 SAAD présents sur 10 départements ;
 - Le secteur a connu depuis des **hausse de salaires cumulées** (notamment : hausse du SMIC, avenant 43 de la convention de la BAD) ;
 - Dans le cadre de la LFSS 2022, l'Etat a **réformé en partie le financement des SAD** :
 - Création d'un tarif minimal de valorisation d'une heure d'aide à domicile ou tarif plancher, fixé à 23,5€ en 2024 ;
 - Création de la dotation complémentaire pour financer des actions répondant à des objectifs d'amélioration de la qualité du service rendu.
-

Un secteur hétérogène, dont le modèle économique est mal connu

- ✓ Un secteur **fortement hétérogène**
 - ✓ Statuts juridiques
 - ✓ Statut d'habilitation à l'aide sociale
 - ✓ Conditions d'exercice (disparités géographiques et socio-économiques)
 - ✓ Caractéristiques des usagers (bénéficiaires APA, bénéficiaires PCH, autres usagers)
 - ✓ Des **activités économiques** diversifiées
 - ✓ Modes d'intervention pluriels, multi-publics
 - ✓ Part d'activité prestataire APA/PCH pas toujours majoritaire
 - ✓ Des **difficultés financières** déplorées par le secteur
 - ✓ Poids des transports et autres temps hors intervention (dits « improductifs »)
-

Une étude nationale de coûts qui étayera les travaux sur les modalités de financement des SAD

- ✓ **Un secteur au croisement de plusieurs schémas de financements**
 - ✓ Départements, pour les bénéficiaires APA, PCH et aide-ménagère sous condition de revenus
 - ✓ Caisses de retraite, dans le cadre de l'action sociale extra-légale (ex. plan Oscar)
 - ✓ ARS, pour le volet Soins des SAD mixtes
 - ✓ **Le financement du volet Aide des SAD, majoritairement sur base horaire, montre des limites**
 - ✓ Soulignées dans le cadre de travaux relatifs à des modalités de financement à caractère forfaitaire (→ Expérimentation prévue par l'Article 21 de la loi Bien Vieillir)
 - ✓ La **réforme des SAD** nécessite de penser l'articulation du financement des volets Aide et Soins pour les SAD mixtes
- ➔ Données de coûts nécessaires pour alimenter les **réflexions sur le financement du secteur**
-

DISPOSITIF TECHNIQUE

Structure du recueil proposé pour l'ENC SAD

Périmètre

Echantillon

Données collectées lors de la coupe : les fiches

Données de comptabilité analytique

Outils

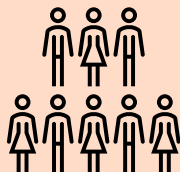
Accompagnement



Structure du recueil proposé pour l'ENC SAD

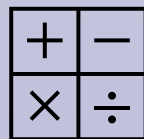
Coupe

Recueil détaillé de l'activité pendant une période

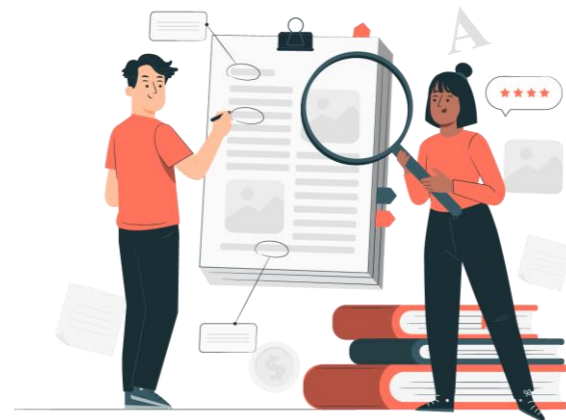


2 semaines de recueil d'activité
Collecte et transmission T3/T4 2026

Données financières
issues de la comptabilité avec une vision analytique (selon les principales activités)



Comptes année 2025, Clôturés 31/12/2025
=> Travaux et transmission T3 2026





Périmètre

- La participation peut se faire au niveau d'un FINESS Géographique ou d'un groupement de FINESS Géographiques
- Le financement correspond à une participation quel que soit le nombre de FINESS Géographiques concernés

Pour déterminer le niveau de participation du SAD, il convient de bien prendre en compte les éléments suivants :

- Le périmètre de participation doit correspondre à **l'unité d'arrêté des comptes sociaux certifiés** par l'expert-comptable ou le commissaire aux comptes
- Pour les données d'activité, le recueil portera de façon exhaustive sur **tous les usagers et intervenants** de l'ensemble des FINESS géographiques concernés.



Comment déterminer mon niveau de participation ?

A quel niveau est faite ma comptabilité d'exploitation ?

C'est sur ce niveau que sont produites les **liasses fiscales** pour les services concernés ou que se fait la remontée des comptes **EPRD/ERRD** pour les services concernés.

Quels sont les sites géographiques correspondants à ce niveau comptable ?

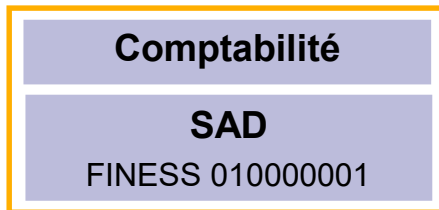
- Reprendre l'ensemble des FINESS géographiques SAD correspondants aux comptes remontés.
- En l'absence de FINESS géographique, le **SIRET** pourra être indiqué.

La participation globale se fait donc sur un **périmètre unique** (comptable et coupe) ; elle recouvre à la fois les données comptables et les données d'activité de tous les FINESS géographiques concernés.

Exemples

Exemple 1 : le SAD a un site d'activité et une comptabilité correspondante.

La participation se fera donc au niveau du FINESS géographique unique du SAD.

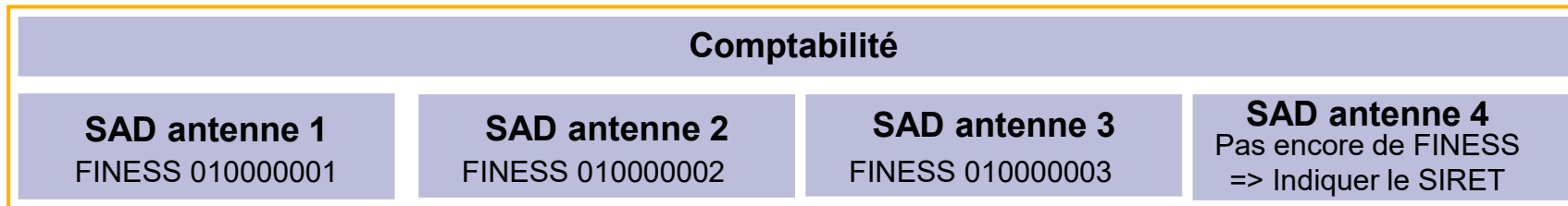


⇒ 1 participation

Exemple 2 : le SAD a 4 antennes. La comptabilité du SAD regroupe l'activité de ces 4 antennes.

La participation correspondra à la comptabilité sur ce niveau et la coupe d'activité devra être réalisée sur les 4 antennes.

Un FINESS géographique sera choisi pour remonter l'ensemble de l'activité.



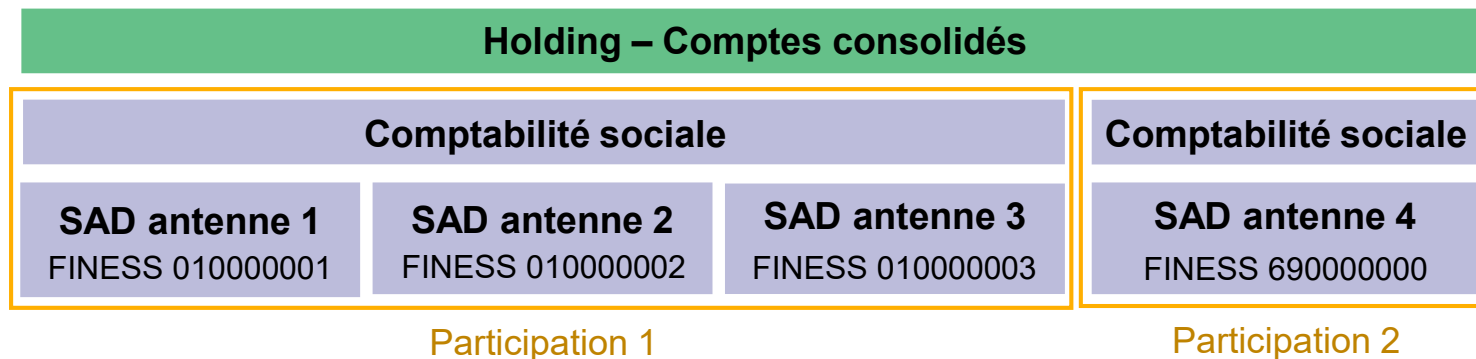
⇒ 1 participation

Exemples

Exemple 3 : le SAD fait partie d'un groupe.

Une consolidation est faite au niveau de la holding mais des comptes sociaux sont bien produits au niveau des entités exploitantes.

La participation se fera au niveau de la société exploitante avec les données d'activité concernées. Plusieurs participations sont possibles pour un groupe.



⇒ 2 participations (dans l'exemple, les comptes couvrent les antennes d'un département)



Echantillon

- Echantillon cible : entre 400 et 500 SAD
- Un défraiement est prévu, conditionné à la transmission complète des données de coupe et de comptabilité analytique selon la méthodologie de l'étude
- Participation sur la base du volontariat
- Si besoin, la sélection des participants se fera sur des critères statistiques de représentativité
- Une convention sera passée entre chaque SAD participant et l'ATIH



⇒ Sélection des SAD sur appel à candidature au troisième trimestre 2025

Données collectées lors de la coupe : les fiches

Fiche structure

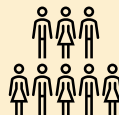
- Détails sur l'identification et la description de la structure
- 1 fiche à remplir par Finess géographique pour l'ensemble de la coupe

Fiche coupe

- Éléments relatifs à la structure et qui sont propres à la période de coupe
- 1 fiche à remplir pour la coupe

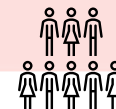
Fiche Usager (*)

- Éléments qui décrivent l'usager
- 1 fiche à remplir par usager accompagné pendant la coupe



Fiche Intervenant

- 1 fiche à remplir par intervenant pour la coupe
- Caractéristiques des **intervenants**
- Recueil détaillé des **temps de travail**
- Trajets



(*) Une fiche usager sera à recueillir pour chaque usager bénéficiaire d'un financement public (Bénéficiaires APA, bénéficiaire PCH, bénéficiaire ACTP ou MTP, bénéficiaire action sociale CD, CARSAT ou CGSS, bénéficiaire de l'AEEH, bénéficiaire d'une aide à domicile CAF)

Focus données à recueillir Usagers et Intervenants

Les données à recueillir **pour chacun des usagers** portent sur la période de prise en charge, la mesure de la perte d'autonomie, les facteurs de complexité, l'environnement social, le logement, la nature des prestations fournies, le financement et le tarif des prestations applicables à l'utilisateur

Les données à recueillir **pour chacun des intervenants** portent sur les caractéristiques, les temps d'intervention avec code usager concerné, les temps de transport, les autres temps travaillés et les absences. Elles comprennent également une synthèse journalière des trajets, kilométrage et type de véhicule.

- Un décret encadrera la collecte et le traitement des données.
- Une **information** sur la collecte d'information sera à réaliser auprès des usagers et des intervenants en amont de la coupe.



Données de comptabilité analytique

- Exercice de comptabilité analytique se basant sur les comptes arrêtés au 31/12/2025
 - **Etape 1** : établir une table de correspondance entre le plan comptable du SAD et le **plan comptable commun à tous pour l'étude**
 - **Etape 2** : écarter les charges et les produits inclus dans les comptes mais qui ne sont pas en lien avec l'activité SAD-Aide / définir les **charges et les produits incorporables**
 - **Etape 3** : **répartir** les charges et les produits incorporables selon les activités définies en **sections d'analyse**



Outils de collecte



Un logiciel pour la collecte des données des fiches coupe

- Saisie des informations par les SAD directement dans le logiciel
- Possibilité d'import dans le logiciel via un fichier CSV
- Possibilité de transmettre vers la plateforme directement depuis le logiciel



Un logiciel pour la collecte des données de comptabilité analytique

- Format type Excel sur une plateforme dédiée



Une plateforme pour la transmission des données

- Permettant de générer et télécharger les tableaux de contrôle afin d'analyser et fiabiliser les transmissions,
- Puis valider les données

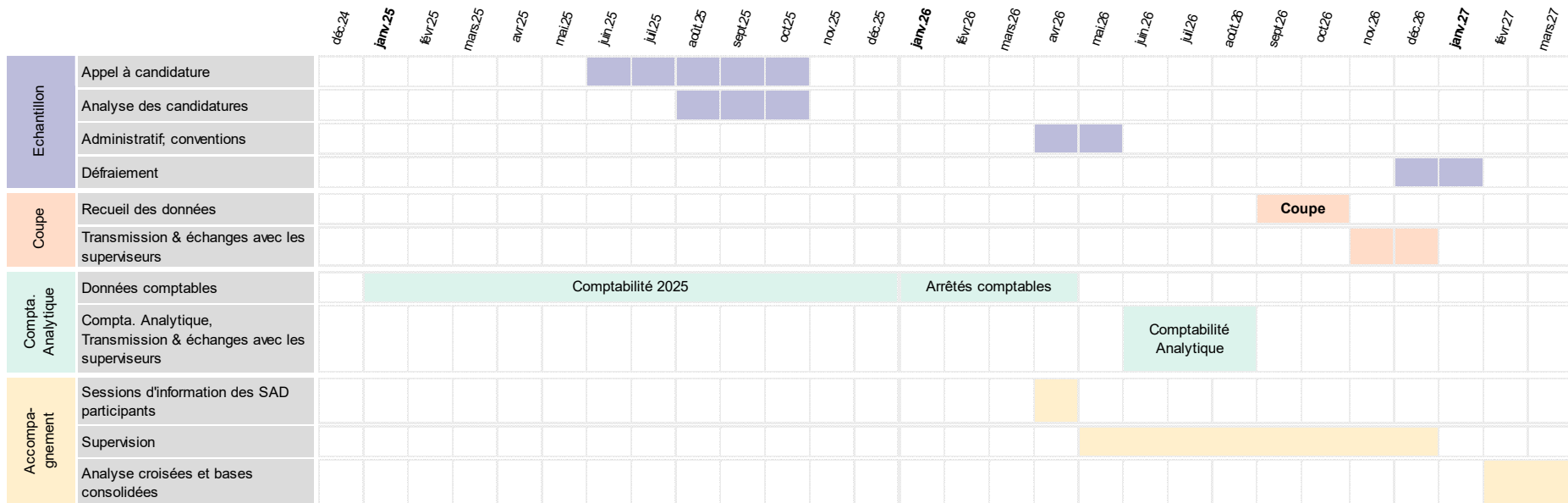
Accompagnement

- Une page internet qui centralisera l'ensemble des informations :
 - Guide méthodologique
 - Guide des outils (logiciel, plateforme)
 - Vidéos de présentation
- Un accompagnement par un prestataire tout au long de la campagne
 - Superviseur dédié à chaque SAD participant
 - Le superviseur va produire un rapport de supervision par SAD portant sur les données de coupes et les données de comptabilité analytique
 - Un défraiement de 5 000 euros est alloué aux structures qui auront transmis l'ensemble des données de l'étude de coûts, comprenant les données de coupe et les données de comptabilité analytique.
- Un support technique en cas de problème avec les outils développés



CALENDRIER

Planning de l'étude de coûts



Calendrier

2026

Avr. > Mai > Juin > Juil. > Août > Sept. > Oct. > Nov. > Déc.

★ **Lancement**

Mise à disposition progressive de la documentation

Comptabilité analytique - Juin à août

Période de coupe - 14.09 au 18.10

Bilan préalable avec le superviseur : avril / mai

Phase de préparation

1ère transmission : début juillet

Transmission finale: début août

Transmission et validation (60 jours calendaires après la date de fin de coupe)

Echanges avec le superviseur

Echanges avec le superviseur

Webinaire d'information générale : 02/04 et 23/04

Sessions de formation Isence
Format de 3h

20.05

21.05

27.05

28.05

03.06

05.06

6 sessions de formation possibles

Période de coupe

14.09 au 27.09

21.09 au 04.10

28.09 au 11.10

05.10 au 18.10

4 périodes de coupe possibles, au choix

Transmission et superviseur

Recueil d'activité – Coupe (RAMSECE)

Comptabilité analytique (Isence)

La démarche projet

S'engager dans l'ENC SAD requiert la mise en place d'une **démarche projet** impliquant les équipes.

A titre d'exemple :



1^{ère} étape : Préparer votre participation au recueil

- Lecture du **guide méthodologique**
- Assister aux **sessions d'information**

2^{ème} étape : Communiquer et préparer le recueil

- **Réunion d'information** avec l'ensemble du personnel (utilité de la collecte, objectifs, méthodologie, etc.)
- Déterminer les **tâches de chaque collaborateur** au sein du SAD
- Mise en place d'un **retroplanning**
- **Informer les usagers** sur les données recueillies à l'aide des modèles de note d'information

3^{ème} étape : Mettre en œuvre la collecte

- Collecte des données pendant la période de coupe choisie
- Saisie ou import dans le logiciel fourni par l'ATIH
- Réalisation de la comptabilité analytique dans le cadre fourni par l'ATIH
- Echanges avec le superviseur & Validation des données



Nos données
au service
de la Santé

**MERCI DE VOTRE
ATTENTION !**