

Manuel d'utilisation du logiciel

MAGIC-SSIAD

(Module de gestion des personnes accompagnées
à déclarer dans RAMSECE-SSIAD)

Janvier 2021



Table Des Matières

Table Des Matières	2
INTRODUCTION	3
INSTALLATION ET UTILISATION DU LOGICIEL MAGIC-SSIAD	4
1. INSTALLATION DU LOGICIEL MAGIC-SSIAD	4
1.1 Téléchargement	4
1.2 Configuration requise.....	4
1.3 Installation	4
1.1.4 Connexion.....	4
2. PRESENTATION DU LOGICIEL MAGIC-SSIAD.....	5
3. PRODUCTION DU FICHIER ANO-SSIAD AVEC LE LOGICIEL MAGIC-SSIAD	6
3.1 Construction du fichier VID-SSIAD	6
3.2 Passage de VID-SSIAD à ANO-SSIAD.....	6
Annexe 1.....	10
Format des données en entrée du logiciel MAGIC-SSIAD	
(fichier texte <i>Fichier Personnes accompagnées</i>)	10
Annexe 2.....	11
Liste des erreurs détectées par le logiciel MAGIC-SSIAD à l'import ou à la saisie des données	11
Annexe 3.....	12
Comment utiliser RAMSECE-SSIAD et MAGIC-SSIAD sur un poste informatique qui ne dispose pas d'une connexion internet ?	12

INTRODUCTION

MAGIC-SSIAD est un logiciel permettant de relier les informations suivies à chaque personne accompagnée, sans remonter jusqu'à l'identité des personnes concernées.

Le logiciel **MAGIC-SSIAD 2021** est spécifique au recueil d'informations mené par l'ATIH en 2021 dans les SSIAD et les SPASAD.

INSTALLATION ET UTILISATION DU LOGICIEL MAGIC-SSIAD

1. Installation du logiciel MAGIC-SSIAD

1.1 Téléchargement

Le logiciel MAGIC-SSIAD peut être téléchargé depuis le site de l'ATIH.

Site ATIH > Plateformes de transmission et logiciels > Espace de téléchargement > MAGIC-SSIAD

1.2 Configuration requise

Avant d'installer le logiciel, assurez-vous que votre système est compatible avec les configurations suivantes :

Systèmes d'exploitation pris en charge ⁽¹⁾ :

- Windows 8, Windows 10
- Windows Server 2012, Windows Server 2016, Windows Server 2019

⁽¹⁾ Liste des systèmes d'exploitation sur lesquels l'application a été testée.

NB : Nos applications sont toujours compatibles avec Windows 7 à ce jour. Cependant Microsoft ne le supportant plus, l'ATIH ne peut assurer la compatibilité totale au cas où des mises à jour de sécurité empêcheraient le bon fonctionnement de nos logiciels.

Prérequis logiciel :

- Microsoft .NET Framework 4.6.1 (ou supérieur) :
<https://www.microsoft.com/fr-fr/download/confirmation.aspx?id=49982>
- Excel 2007 (ou supérieur)
- Lecteur de fichier PDF (Acrobat Reader ou autre)

1.3 Installation

Pour installer le logiciel MAGIC-SSIAD, double-cliquez sur l'exécutable téléchargé et suivez les instructions qui apparaissent à l'écran.

Le logiciel peut ensuite être lancé grâce à un raccourci créé sur votre bureau.

1.1.4 Connexion

Afin d'accéder au logiciel, vous devez disposer d'un identifiant PLAGÉ ayant le rôle MAGIC sur le domaine SSIAD.

Connexion à MAGIC SSIAD

Merci de saisir votre identifiant et mot de passe de Plage.

Identifiant Plage

Mot de passe Plage

Clé de déchiffrement reçue par mail

Fichier Securepass téléchargé sur la plateforme e-SSIAD

[Connexion](#) [Paramètres de connexion](#)

Si votre poste n'a pas d'accès Internet, veuillez vous référer à l'annexe 3.

2. Présentation du logiciel MAGIC-SSIAD

L'ATIH met à disposition cet outil afin de permettre à chaque établissement de lister les personnes accompagnées participantes à l'étude afin de les déclarer dans le recueil de données du logiciel RAMSECE-SSIAD.

L'établissement construit une liste des personnes accompagnées pour lesquelles des données sont recueillies dans l'étude. Cette liste contient l'ensemble des informations suivantes : Date de naissance, Sexe, Identifiant interne de la personne accompagnée.

Le fichier ainsi constitué est nommé **VID-SSIAD**.

- Ce fichier est traité par MAGIC-SSIAD pour obtenir un second fichier, nommé **ANO-SSIAD**
- Le fichier ANO-SSIAD est importé dans RAMSECE-SSIAD pour être transmis à l'ATIH.

3. Production du fichier ANO-SSIAD avec le logiciel MAGIC-SSIAD

3.1 Construction du fichier VID-SSIAD

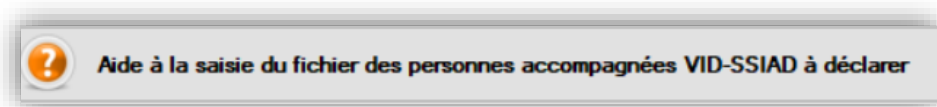
Pour utiliser MAGIC-SSIAD, il convient en premier lieu de préparer le fichier **VID-SSIAD**. Ce fichier doit être un **fichier texte (.txt)** selon le **format de variable à largeur fixe, avec une ligne par personne accompagnée**.

Les variables à renseigner pour chaque personne accompagnée sont les suivantes :

- La date de naissance de la personne accompagnée au format JJMMAAAA (le 18 juin 1945 s'écrira ainsi 18061945) ;
- Le sexe de la personne accompagnée sur un caractère (1 pour homme, 2 pour femme) ;
- L'identifiant interne de la personne accompagnée sur 100 caractères.

Le fichier **VID-SSIAD** peut être créé de 3 façons différentes :

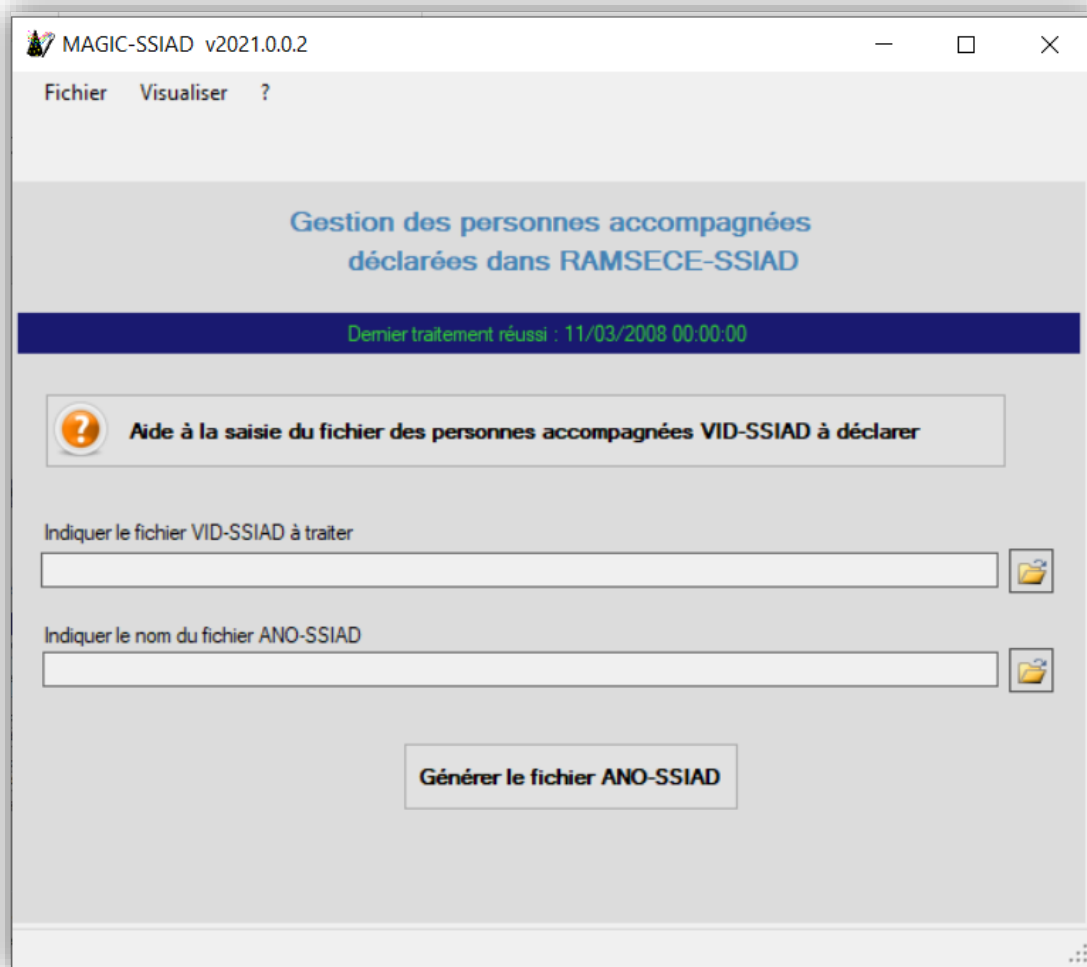
- Par export des informations de vos logiciels habituels, s'ils permettent l'extraction des informations demandées ;
- En créant vous-même le fichier au format texte (**.txt**) précisé ci-dessus ;
- A partir du logiciel MAGIC-SSIAD : l'ATIH a prévu de mettre à votre disposition un écran d'aide à la saisie pour créer le fichier. En ouvrant MAGIC-SSIAD, vous avez accès à cet écran en cliquant sur le bouton suivant :



Le détail des formats demandés en entrée du logiciel MAGIC-SSIAD est détaillé en Annexe du présent manuel.

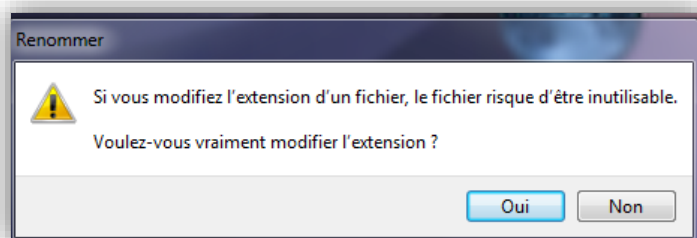
3.2 Passage de VID-SSIAD à ANO-SSIAD

Le lancement du logiciel MAGIC-SSIAD affiche la fenêtre suivante :



L'étape 1 consiste à indiquer le chemin où se trouve le fichier texte **VID-SSIAD** créé précédemment.

L'étape 2 indique au logiciel MAGIC-SSIAD le chemin où doit être créé le fichier **ANO-SSIAD** que vous importerez dans le logiciel RAMSECE-SSIAD. En cliquant sur le bouton « **Générer** », le logiciel procède à la création du fichier **ANO-SSIAD** à l'emplacement indiqué. Le fichier **ANO-SSIAD** sera automatiquement généré au format de fichier texte (**.txt.**) avec une extension indiquant le chiffrement de ce fichier (**.chif**). L'ESMS pourra renommer le nom du fichier, mais ne devra pas modifier le format (.txt) ou l'extension du fichier (**.chif**)



En générant le fichier, le logiciel MAGIC-SSIAD contrôle le format des données et vous informe s'il détecte des erreurs, ou si l'import du fichier s'est bien déroulé en affichant un rapport d'erreur :

```
MAGIC-SSIAD v2021.0.0.2 - Traitement du 21/01/2021 16:05:45

NB LIGNES LUES           : 5
NB LIGNES EN ERREUR     : 2
NB LIGNES ECRITES       : 3

-----

*****
***          SYNTHESE DES ERREURS          ***
*****

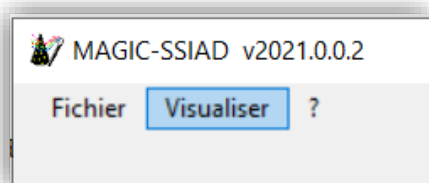
* Date de naissance :
  - Format incorrect           : 1

* Sexe : valeur attendue 1 ou 2
  - Format incorrect           : 1
```

ATTENTION : Quel que soit le nombre ou le type d'erreur détecté, MAGIC-SSIAD crée le fichier **ANO-SSIAD** à partir de l'ensemble des lignes valides.

Ainsi, le rapport d'erreur donné en exemple ci-dessus indique que MAGIC-SSIAD a détecté 5 lignes dans le fichier **Fichier Personnes accompagnées**, que 2 lignes ont des erreurs, et que les lignes ne contenant pas d'erreur ont été écrites dans le fichier **ANO-SSIAD**. Le module a donc généré une liste de personnes accompagnées contenant 3 personnes accompagnées alors qu'il y en a 5. L'utilisateur doit donc corriger son fichier **Fichier Personnes accompagnées** jusqu'à ce que le nombre de lignes écrites dans **ANO-SSIAD** corresponde au nombre de ligne du fichier **Fichier Personnes accompagnées** (il ne reste alors plus aucune ligne en erreur). Pour ce faire, l'utilisateur peut utiliser l'aide à la saisie.

L'établissement peut également retrouver les rapports d'erreur dans le menu « Visualiser » du logiciel MAGIC-SSIAD.



Il aura accès au rapport de synthèse, rapport identique à celui présenté ci-dessus.

Il aura accès au rapport détaillé, rapport qui identifie l'erreur et la ligne

CODE ERREUR	IDENT PERSONNE ACCOMPAGNEE	N° LIGNE
ERR_SEXE_INCORRECT	'PAT51000'	1
ERR_DATENAISS_INCORRECT	'PAT51001'	2

Annexe 1

Format des données en entrée du logiciel MAGIC-SSIAD (fichier texte *Fichier Personnes accompagnées*)

Format du fichier d'entrée : *fichier texte (.txt) à largeur fixe de 109 caractères, avec 1 ligne par personne accompagnée saisie.*

Données recueillies	Caractères	Format	Commentaire
Date de naissance	0-8	JJMMAAAA	
Sexe	8-9	1 pour homme 2 pour femme	
Identifiant interne de la personne accompagnée	9-109	100 caractères	Eviter les caractères spéciaux (accents, ponctuation...)

Annexe 2

Liste des erreurs détectées par le logiciel MAGIC-SSIAD à l'import ou à la saisie des données

Contrôles réalisés à l'import du fichier texte Fichier Personnes accompagnées

Code de contrôle	Contrôle effectué
ERR_FORMAT_LONGUEUR	La longueur de la ligne doit égale à 109
ERR_DATENAISS_VIDE	La date de naissance doit être renseignée
ERR_DATENAISS_INCORRECT	Le format de la date de naissance doit être JJMMAAAA
ERR_SEXE_VIDE	Le sexe doit être renseigné
ERR_SEXE_INCORRECT	Sexe doit être 1(homme) ou 2 (femme)
ERR_IIPA_VIDE	Identifiant interne de la personne accompagnée doit être renseigné
ERR_FORMAT_LONGUEUR	Identifiant interne de la personne accompagnée doit être sur 100 caractères alphanumériques

Annexe 3

Comment utiliser RAMSECE-SSIAD et MAGIC-SSIAD sur un poste informatique qui ne dispose pas d'une connexion internet ?

Connexion à MAGIC SSIAD

Merci de saisir votre identifiant et mot de passe de Plage.

Identifiant Plage

Mot de passe Plage

Clé de déchiffrement reçue par mail

Fichier Securepass téléchargé sur la plateforme e-SSIAD

Connexion [Paramètres de connexion](#)

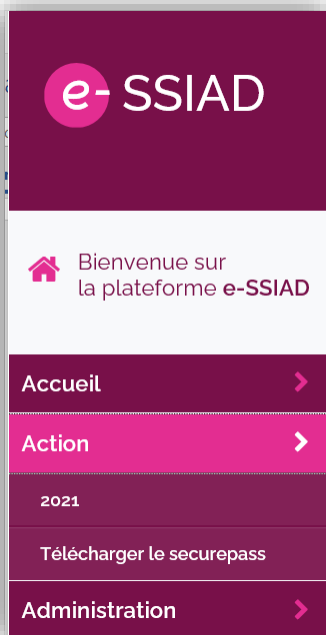
1. Identifiant PLAGE : Disposez d'un identifiant **PLAGE** ayant le rôle :
 - **Gestionnaire de fichier (GF)** du domaine **SSIAD** pour accéder à RAMSECE-SSIAD
 - **MAGIC** du domaine **SSIAD** pour accéder à MAGIC-SSIAD
2. Mot de passe PLAGE : le mot de passe est rattaché à votre identifiant PLAGE
3. Clé de chiffrement reçue par mail
4. Fichier Securepass téléchargé sur la plateforme e-SSIAD

La procédure ci-dessous est commune à la récupération de la clé de chiffrement (3) et du fichier de Securepass (4) pour les logiciels RAMSECE-SSIAD et MAGIC-SSIAD

1- Connectez-vous à la plateforme e-SSIAD avec vos identifiants PLAGE

<https://epmsi.atih.sante.fr/ssiad/welcome.do>

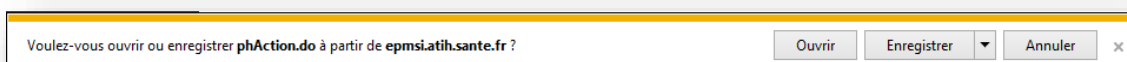
2- Dans l'onglet « Action », sélectionnez « Télécharger le securepass »



3- Dans le menu « Securepass », renseignez le mot de passe qui est rattaché à votre identifiant **PLAGE** puis cliquez sur « Télécharger le securepass »



4-Enregistrez le fichier Securepass dans le répertoire de votre choix :



5- Récupérez la clé de chiffrement envoyée à l'adresse mail rattachée à votre identifiant **PLAGE**

