

Documentation technique RIA1 2021

Fonctionnalités développées pour faciliter et automatiser la saisie

Informations à l'ensemble des établissements EPS / EBNL

Depuis la mise en place du RIA 1 2018, le processus de collecte des données financières évolue en se structurant autour de 3 actions « clés » : saisir les données, contrôler les données et mettre en forme les données pour les restituer.

Ainsi, l'ATIH continue de proposer une solution duale pour la saisie des données en intégrant :

- l'import de la **balance enrichie (B.E)** pour faciliter l'intégration des éléments comptables dans le dispositif de collecte. La balance enrichie (ou balance détaillée des comptes) est l'élément central commun à l'ensemble des établissements de santé permettant le pré-remplissage des enquêtes financières avec une structure comptable standardisée (M21). L'import de cette balance **permet à tous les établissements (EPS / EBNL)** de réduire significativement la quantité de données à saisir. En respectant le format exigé, **ce fichier unique** vous permet d'importer **l'ensemble de vos budgets**.
- la création d'un **cadre des données brutes**, espace dédié à la saisie de l'information brute. Cet environnement de saisie composé d'un onglet par budgets, intègre les informations issues de la balance (en cas de succès de l'import) et permet à l'utilisateur de compléter facilement sa saisie. Ce cadre des données brutes incrémente ensuite automatiquement le cadre réglementaire.

En 2020, ce dispositif a été complété en insérant dans le cadre des données brutes une nouvelle colonne intitulée « **Ajustement de la situation comptable** ». Cette colonne permet de corriger vos états de gestion et de les mettre en conformité avec la comptabilité de l'ordonnateur en intégrant notamment les engagements non visibles à l'extraction de la balance fournie par la trésorerie. Les données de réalisation au 31/12/2021 seront automatiquement calculées par la somme des colonnes « Données de la Balance Enrichie » + « Ajustement de la situation comptable ». Par conséquent, la colonne « ajustement » doit impérativement être signée (+/-).

Cette documentation précise l'ensemble de ces notions et les formats attendus.

1- Bouton « **PARAMETRAGE DE LA CAMPAGNE** » disponible sur la page d'accueil

Paramétrage de la campagne

A cette étape, vous devez sélectionner l'ensemble des budgets présents dans votre établissement. Lors de la première connexion à la campagne, vous devez renseigner le paramétrage propre à votre établissement : budgets, coordonnées, etc.

Par la suite, ce paramétrage sera pré-rempli. Il convient de le mettre à jour uniquement si des changements ont eu lieu dans votre structure.

Enregistrez ces informations avant de revenir à la page d'accueil.

2- Bouton « **IMPORT DE LA BALANCE ENRICHIE** »

Import de la balance enrichie

Ce bouton vous permet d'importer dans un fichier texte unique l'ensemble de vos balances (budget principal et budgets annexes éventuels). Le fichier transmis doit impérativement respecter le format attendu tel que défini page 8 de cette documentation.

Si un message d'erreur apparaît à l'import, vous devez corriger le fichier avant d'effectuer un nouvel import. Une fois l'import réalisé avec succès, vous basculez automatiquement dans le cadre des données brutes pour compléter la saisie.

3- Bouton « **CADRE DES DONNES BRUTES (SAISIE)** »

Cadre des données brutes (saisie)

Le cadre des données brutes est un espace dédié à la saisie de l'information brute. Cet environnement de saisie est constitué d'un onglet par budget, pré-alimenté par les données de la balance (si import réalisé avec succès en amont). Il permet à l'utilisateur de compléter facilement sa saisie. Ce cadre incrémente ensuite automatiquement le cadre réglementaire.

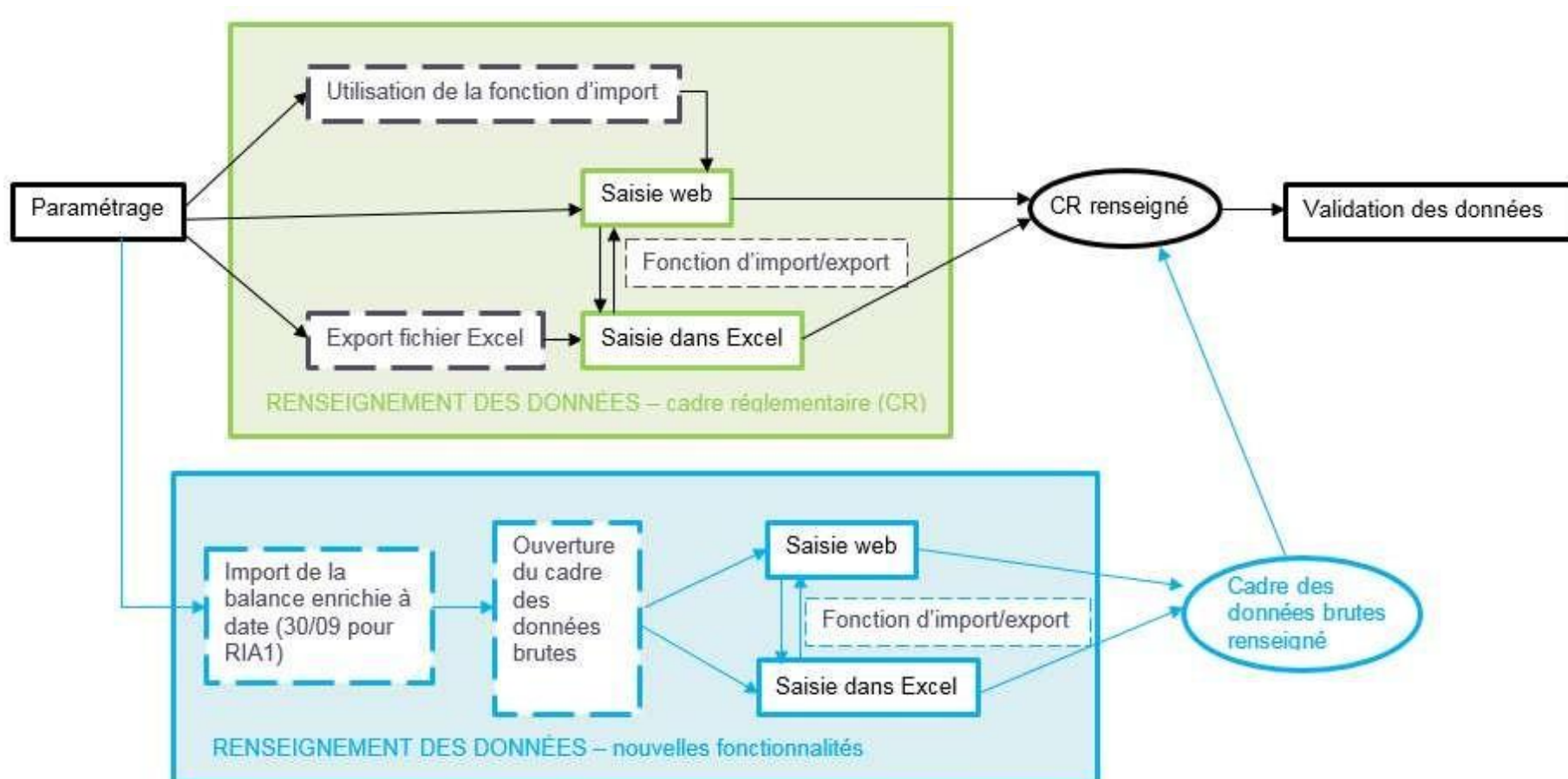
Le tableau ci-dessous précise les colonnes présentes dans le cadre des données brutes :

Les intitulés de colonne	Colonne	Commentaires
Données de balance 01/01/2021 au 30/09/2021	D	Alimentée par les données de la balance enrichie si import réalisé avec succès ou saisie utilisateur
Ajustement de la situation comptable au 30/09/2021	E	A saisir par l'utilisateur le cas échéant (voir p.10)
Réalisations du 01/01/2021 au 30/09/2021	F	Colonne calculée automatiquement (= données de balance + ajustement de la situation comptable), non modifiable
Projection annuelle actualisée au 30/09/2021	G	À saisir par l'utilisateur
Réalisations N-1	H	Pré-rempli par les données ODT-CF 2020. Aide à la saisie, données à vérifier et modifiables.
Dernier EPRD exécutoire	I	Pré-rempli par les données de l' <u>EPRD ou de la</u> dernière DM 2021 validée <u>renseignés</u> par l'établissement à l'ouverture de la campagne. Aide à la saisie, données à vérifier et modifiables.

Enregistrer ma saisie	Ce bouton vous permet d'enregistrer votre saisie à tout moment.
Saisir directement dans les tableaux réglementaires	Ce bouton vous permet d'accéder aux tableaux réglementaires du RIA1. Vous pouvez y finaliser votre saisie

I – Intégration des nouvelles fonctionnalités dans le processus de recueil pour les établissements

Le schéma ci-dessous traduit la coexistence du processus de saisie en vigueur jusqu'alors (en vert), et du nouveau processus facilitant la saisie pouvant être testé à partir des fonctionnalités (en bleu).



II - Accéder à la plateforme et page d'accueil

Pour accéder à la campagne :

- Se connecter sur la plateforme de saisie ANCRE via cette url : <https://ancre.atih.sante.fr>
- Entrer votre **identifiant** et mot de passe PLAGE :

ANCRE

Application nationale compte financier Rapport infra-annuel Etat prévisionnel des recettes et dépenses

La plateforme Ancre recueille les données financières des établissements de santé publics ou à but non lucratif. Elle est utilisée pour la remontée et le suivi de multiples données telles que :

- le compte financier, l'Etat des Prévisions de Recettes et de Dépenses (EPRD) et les Rapports Infra-Annuels (RIA)
- les Décisions Modificative des EPRD
- l'évolution des dépenses en investissement et exploitation, et des recettes liées aux Systèmes d'Information Hospitalière
- les plans de trésorerie

ANCRE est accessible uniquement aux utilisateurs :

- Etablissements de santé :

Vous avez un compte Plage

Identifiant :

Mot de passe :

SE CONNECTER **EFFACER**

[Vous avez oublié votre mot de passe](#)

Sélectionner l'exercice **2021**, puis la campagne « **Premier Rapport infra-annuel 2021** »

ANCRE

Utilisateur: Testeur dgos ANCRE
Id Plage: 77260 / N° Finess: 000000002

Sélectionnez un exercice

2021

2020

Sélectionnez une campagne

EPRD EPRD 2021	ATP Suivi de la trajectoire financière	DM1
DM3 DM3 EPRD 2021	DM4 DM4 EPRD 2021	DM5
DM7 DM7 EPRD 2021	RIA2 Premier rapport infra-annuel 2021	RIA3

Présentation de la page d'accueil

The screenshot shows a dashboard with a header bar containing 'RIA 1 2021 - CH DE TEST (000000002)' and 'Précédente connexion le 11 septembre 2019 à 13:45:46'. Below the header is a navigation bar with four main sections: 'Utilisateur' (blue), 'Etat établissement' (orange), 'Etat contrôleur' (orange), and 'Support' (white). The 'Etat établissement' and 'Etat contrôleur' sections have plus icons. Below the navigation bar is an 'Information' section with a list of items: 'Paramétrage de la campagne', 'Nouvelles fonctionnalités' (with sub-items 'Import de la balance enrichie' and 'Cadre des données brutes (saisie)'), and 'Dévalider votre saisie'. A blue button 'Saisir directement dans les tableaux réglementaires' is also present. Three callout boxes with arrows point to specific elements: an orange arrow points to the 'Etat établissement' and 'Etat contrôleur' sections; a red arrow points to the 'Import de la balance enrichie' button; a blue arrow points to the 'Saisir directement dans les tableaux réglementaires' button.

Zones d'information sur l'état d'avancement de la campagne côté « Etablissement » ou « Contrôleur régional »

Possibilité d'importer la balance enrichie

Accès au processus de saisie en vigueur jusqu'alors

III - Comment utiliser les nouvelles fonctionnalités de la plateforme ?

1. Importer la balance enrichie



La balance enrichie (ou balance détaillée des comptes du grand livre) est l'élément central commun à l'ensemble des établissements de santé permettant le pré-remplissage des enquêtes financières avec une structure comptable standardisée (M21). L'import de cette balance permet à **tous les établissements (EPS / EBNL)** de limiter considérablement la quantité de données à saisir.

A noter :

Les établissements publics de santé (EPS) ont aussi la possibilité de récupérer leur balance enrichie directement à partir de l'interface HELIOS. Pour ce faire, chaque EPS doit se rapprocher de sa Trésorerie afin d'obtenir les éléments permettant l'accès à HELIOS.

Les EPS trouveront sur le site internet de l'ATIH sur la page dédiée au RIA une documentation expliquant la démarche : <https://www.atih.sante.fr/ria>

En respectant le format exigé, vous pouvez importer dans un seul et unique fichier, **l'intégralité de vos budgets à cette étape** (copie écran) :

Transmission de la balance enrichie au format M21

☁️ Déposer ici votre balance enrichie
(ou cliquez sur cet emplacement)

Progression de l'import

Fichier transmis

Le fichier déposé en entrée doit être un fichier (.csv) respectant scrupuleusement ce format :

- Utilisant le caractère point-virgule « ; » comme séparateur des colonnes
- Utilisant le caractère virgule « , » comme séparateur des décimales
- Ayant en entête de fichier les informations suivantes :

1ère ligne : le N° finess ; l'année de référence ; le TAG libellé « balance_enrichie »	000000001 ; 2021 ; balance_enrichie
2ème ligne : les intitulés suivants : BUDGET ; COMPTES ; LIBELLE ; CUMUL_DEBIT ; CUMUL_CREDIT ; SOLDE_DEBIT ; SOLDE_CREDIT	BUDGET ; COMPTES ; LIBELLE ; CUMUL_DEBIT ; CUMUL_CREDIT ; SOLDE_DEBIT ; SOLDE_CREDIT
3ème ligne et suivantes : les données correspondant aux colonnes citées ci-dessus selon le format défini ci-dessous :	H;60211;Spécial pharm avec AMM;1200.05;100.05;1100.00;0.00 H;60216;Fluides et gaz médicaux;4500.50;9000.00;0.00;4499.50 H;60217;Produits de base;10000.00;45000.00;0.00;35000.00 B;60221;Dispositifs médic non stériles usag uniq;1000.00;250.65;749.35;0.00 B;

- Format attendu à partir de la 3ème ligne :
 - 1ère colonne : la lettre du budget en question (exemple : H pour le résultat principal)
 - 2ème colonne : le numéro de compte
 - 3ème colonne : l'intitulé du compte
 - 4ème colonne : cumul débit de la période
 - 5ème colonne : cumul crédit de la période
 - 6ème colonne : solde débiteur
 - 7ème colonne : solde créditeur



Le niveau de comptes maximal accepté est **le niveau le plus fin de la M21**.

Les comptes attendus sont les **comptes exécutoires**.

Le fichier doit regrouper le budget (H) et tous les budgets annexes :

Tous les budgets doivent être rassemblés et présentés les uns à la suite des autres dans cet unique fichier (.csv).

Comment générer un fichier .csv à partir d'Excel ?

- Ouvrir le document sous Excel
- Renseigner votre classeur avec votre balance enrichie
- Enregistrer le classeur au format .CSV [Fichier / Enregistrer sous / Type : CSV (séparateur : point-virgule)]

Le document peut être visualisé avec NotePad++ ou le Bloc-Notes.

Lettres acceptées dans la colonne budget	Budget correspondant
H	Principal
A	DNA
B	USLD
B_HEB, B_DEP, B_SOI	<i>Si vous renseignez le détail hébergement (H), dépendance (D) et soins (S) au budget B</i>
C	Écoles et instituts de formation des personnels paramédicaux et de sages- femmes
E	EHPAD
E_HEB, E_DEP, E_SOI	<i>Si vous renseignez le détail hébergement (H), dépendance (D) et soins (S) au budget E</i>
G	GHT
J	MAISON DE RETRAITE
J_HEB, J_DEP, J_SOI	<i>Si vous renseignez le détail hébergement (H), dépendance (D) et soins (S) au budget J</i>
L	ESAT
M	Établis ^{ts} ou services d'aide par le travail (ESAT) – activités de production et de commerce.
N	SERVICES DE SOINS INFIRMIERS A DOMICILE
P1, P2, ... à P9	Autres activités relevant de l'article L. 312-1 du CASF



Si le fichier importé ne correspond pas à l'exercice 2021 ou comprend des comptes supérieurs en termes « de digit » à la granularité la plus fine inscrite dans la M21, un message vous invitera à importer un nouveau fichier.

Il vous appartiendra de corriger votre fichier en agrégeant les comptes trop détaillés au niveau observé dans la nomenclature M21.

En cas de discordance constatée entre le paramétrage et les budgets importés, un message vous en informera !



L'import de la balance n'est pas obligatoire pour accéder au cadre des données brutes.

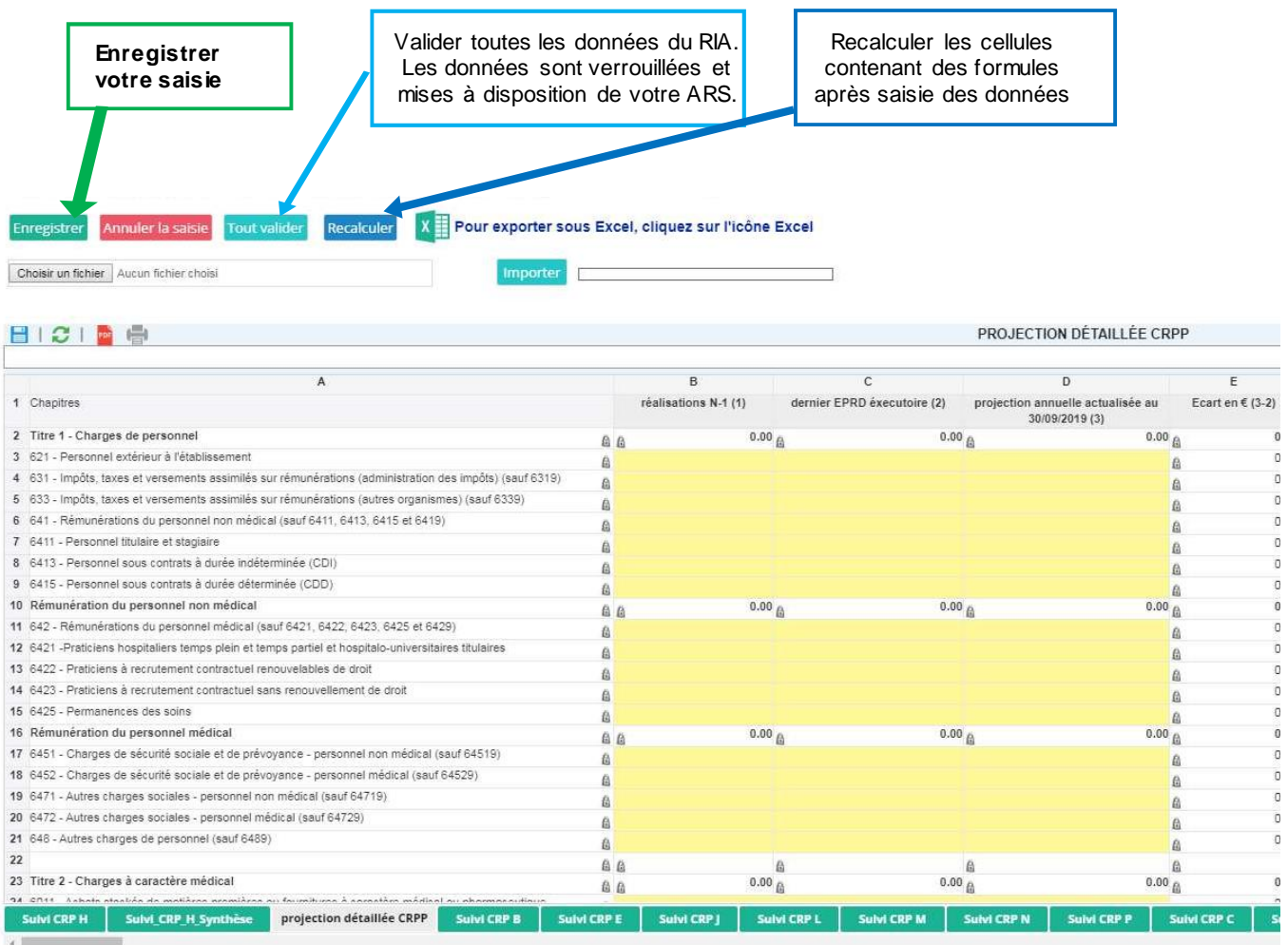
Néanmoins, si l'import est réalisé avec succès, vos données sont basculées automatiquement dans le cadre des données brutes. Ainsi, vous trouverez renseignées vos données de réalisations extraites de la balance enrichie, ainsi que vos données historiques (réalisations N-1 et dernier EPRD exécutoire).

2. Saisie des données

2.1. Différents modes de saisie possibles :

Vous pouvez saisir les données dans la feuille de calcul sur ANCRE ou bien saisir dans le fichier EXCEL généré ou enfin importer un fichier plat créé à partir d'un logiciel tiers de votre établissement.

Saisie sur ANCRE :



The screenshot shows the ANCRE interface with several key elements:

- Buttons:** "Enregistrer", "Annuler la saisie", "Tout valider", "Recalculer", and an Excel icon for export.
- Annotations:**
 - Green box: "Enregistrer votre saisie" points to the "Enregistrer" button.
 - Blue box: "Valider toutes les données du RIA. Les données sont verrouillées et mises à disposition de votre ARS." points to the "Tout valider" button.
 - Blue box: "Recalculer les cellules contenant des formules après saisie des données" points to the "Recalculer" button.
- Form:** A field for "Choisir un fichier" with "Aucun fichier choisi" and an "Importer" button.
- Table:** A detailed CRPP projection table with columns A through E.

A	B	C	D	E
	réalizations N-1 (1)	dernier EPRD exécutoire (2)	projection annuelle actualisée au 30/09/2019 (3)	Ecart en € (3-2)
1 Chapitres				
2 Titre 1 - Charges de personnel	0.00	0.00	0.00	0
3 621 - Personnel extérieur à l'établissement				0
4 631 - Impôts, taxes et versements assimilés sur rémunérations (administration des impôts) (sauf 6319)				0
5 633 - Impôts, taxes et versements assimilés sur rémunérations (autres organismes) (sauf 6339)				0
6 641 - Rémunérations du personnel non médical (sauf 6411, 6413, 6415 et 6419)				0
7 6411 - Personnel titulaire et stagiaire				0
8 6413 - Personnel sous contrats à durée indéterminée (CDI)				0
9 6415 - Personnel sous contrats à durée déterminée (CDD)				0
10 Rémunération du personnel non médical	0.00	0.00	0.00	0
11 642 - Rémunérations du personnel médical (sauf 6421, 6422, 6423, 6425 et 6429)				0
12 6421 - Praticiens hospitaliers temps plein et temps partiel et hospitalo-universitaires titulaires				0
13 6422 - Praticiens à recrutement contractuel renouvelables de droit				0
14 6423 - Praticiens à recrutement contractuel sans renouvellement de droit				0
15 6425 - Permanences des soins				0
16 Rémunération du personnel médical	0.00	0.00	0.00	0
17 6451 - Charges de sécurité sociale et de prévoyance - personnel non médical (sauf 64519)				0
18 6452 - Charges de sécurité sociale et de prévoyance - personnel médical (sauf 64529)				0
19 6471 - Autres charges sociales - personnel non médical (sauf 64719)				0
20 6472 - Autres charges sociales - personnel médical (sauf 64729)				0
21 648 - Autres charges de personnel (sauf 6489)				0
22				
23 Titre 2 - Charges à caractère médical	0.00	0.00	0.00	0

Saisie dans le cadre de données brutes Excel :

Cliquer sur l'icône Excel pour exporter le classeur.

 **Pour exporter sur Excel, cliquez sur l'icône Excel**

Une fois les données saisies, cliquez dans le fichier Excel sur le bouton « Générer le fichier d'import pour la plateforme de saisie en ligne ».

Exemple de fichier plat :

```
Output_CDB_txt - Bloc-notes
Fichier Edition Format Affichage ?
;OUI;0;2019;CDB;eCDB;1.0;ATIH;CDB@atih.sante.fr
DONNEES_BRUTES_CRA_B;3R;BE_AJUST_N;0
DONNEES_BRUTES_CRA_B;3R;BE_N;0
DONNEES_BRUTES_CRA_B;3R;PREV_N;0
DONNEES_BRUTES_CRA_B;3R;PROJ_N;0
DONNEES_BRUTES_CRA_B;3R;REAL_N_1;0
DONNEES_BRUTES_CRA_B;6011;BE_AJUST_N;0
DONNEES_BRUTES_CRA_B;6011;BE_N;0
DONNEES_BRUTES_CRA_B;6011;PREV_N;0
DONNEES_BRUTES_CRA_B;6011;PROJ_N;0
DONNEES_BRUTES_CRA_B;6011;REAL_N_1;0
DONNEES_BRUTES_CRA_B;6012;BE_AJUST_N;0
DONNEES_BRUTES_CRA_B;6012;BE_N;0
```

De retour sur la plateforme Ancre, vous devez récupérer le fichier texte généré précédemment, puis :

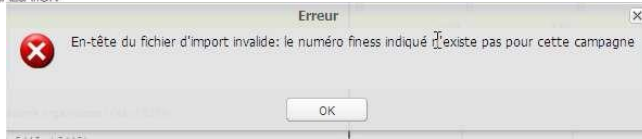
- Accéder au cadre des données brutes / tableaux réglementaires
- Sur ce bandeau de la page :



- importer le fichier à plat en utilisant le menu ci-dessus
- « Choisir un fichier »
- puis « Importer »

Une fois l'import effectué, vous pouvez cliquer sur les différents onglets pour visualiser vos données. Nous vous conseillons de générer le fichier Excel des tableaux réglementaires, votre ARS se basera sur ce fichier pour valider ou non vos données.

ATTENTION : Les données déjà saisies ou importées seront écrasées.
 Si le fichier que vous voulez importer n'est pas conforme, un message d'erreur apparaîtra :



Il est également possible d'alimenter les données à partir d'un fichier plat éventuellement proposé par votre logiciel de gestion financière : vous devez contacter la société éditrice pour qu'elle développe dans son logiciel, la création du fichier structuré importable sur la plateforme. Il faut au préalable avoir paramétré correctement votre campagne.

Si le fichier est conforme, les données présentes dans le fichier texte seront importées dans les cellules correspondantes du dossier de l'établissement et enregistrées.

ATTENTION :
Selon le nombre de données à importer, l'import peut prendre plusieurs minutes.

2.1. Saisie des données :

Les 3 premières lignes des onglets par budget vous permettent de piloter votre saisie en visualisant les produits, charges et résultats des budgets.

« Visuel du cadre des données brutes exporté :

Numéro des comptes	Intitulés des comptes (à titre indicatif)	Intitulés des titres	Données de balance 01/01/2020 au 31/12/2020	Ajustement de la situation comptable au 31/12/2020	réalisations du 01/01/2020 au 31/12/2020	Projection annuelle actualisée au 31/12/2020	Réalizations N-1	Dernier EPRD exécutoire
			0	0	0	0	0	0
			0	0	0	0	0	0
			0	0	0	0	0	0
6000	Raison sociale							
6000000002								
6000	Produits							
6000	Charges							
6000	Résultats							

Données issues de la balance à date 3x/MM/AA

Colonne permettant l'ajustement de la situation comptable

Réalizations au 3x/MM/AAAA

Projection Annuelle Actualisée

Réalizations N-1

Dernier EPRD exécutoire

Les cellules grises et/ou avec cadenas ne sont ni saisissables, ni modifiables. Elles comportent souvent des formules de calcul.

Les cellules jaunes correspondent aux cellules à saisir.

Les cellules blanches peuvent être pré-alimentées par certaines données (historiques, import balance, ...) mais restent modifiables.

Colonne ajustement de la situation comptable

Il est désormais possible de corriger vos états de gestion et de les mettre en conformité avec la comptabilité de l'ordonnateur en intégrant notamment les engagements non visibles à l'extraction de la balance fournie par la trésorerie. La colonne « ajustement » accepte des montants positifs ou négatifs.

Les données de réalisation au 30/09/2021 seront automatiquement calculées par la somme des colonnes :


« Données de la Balance Enrichie » + « Ajustement de la situation comptable ».

A noter : seule la colonne « Réalisations au 3x/MM/AAAA » est reprise dans le cadre réglementaire.

Le cadre des données brutes contient les données suivantes :

Données	Issue de	Renseigné par	Modifiable
Données issues de la balance à date 3x/MM/AAAA		utilisateur	oui
Ajustement de la situation comptable au 3x/MM/AAAA		utilisateur	oui
Réalisations au 3x/MM/AAAA	Formule de calcul	ATI H	NON
Projection annuelle actualisée		utilisateur	oui
Réalisations N-1	Historique ATI H	ATI H	oui
Dernier EPRD exécutoire	Historique ATI H	ATI H	oui
ETPR au 3x/MM/AAAA		utilisateur	oui
Rémunérations hors charges au 3x/MM/AAAA		utilisateur	oui
ETPR projection annuelle actualisée Rémunérations hors charges projection annuelle actualisée		utilisateur	oui
ETPR N-1	Historique ATI H	ATI H	oui
Rémunérations hors charges N-1	Historique ATI H	ATI H	oui
ETPR dernier EPRD exécutoire	Historique ATI H	ATI H	oui
Rémunérations hors charges dernier EPRD exécutoire	Historique ATI H	ATI H	oui

La saisie de ces onglets permet d'incrémenter automatiquement le cadre réglementaire comme précisé ci-dessous :

Cadre des données Brutes	Cadre Réglementaire (classé Excel)
DONNEES_BRUTES_CRP_H DONNEES_BRUTES_CRA_x DONNEES_BRUTES_TABFIN DONNEES_BRUTES_ETPR	 suivi_CRP / projection_détaillée_CRPP suivi_synthétique_CRP / projection_synthétique_CRP projection_TFP_et_CAF Indic_Prix / Indic_Volume

Le format du cadre des données brutes dépend de l'étape paramétrage.

Vous pouvez à tout moment enregistrer votre saisie et visualiser le cadre réglementaire associé (bouton « **Saisir directement dans les tableaux réglementaires** »).

Si à cette étape, vous vous apercevez que les données de la balance enrichie importées sont erronées, vous pouvez soit :

- importer une nouvelle balance corrigée ;
- modifier les données directement dans le cadre des données brutes.

Après avoir complété le cadre des données brutes, vous devez confirmer la saisie de vos données en cliquant sur le bouton « **Enregistrer ma saisie** » avant d'accéder au cadre réglementaire via le bouton « **Saisir directement dans les tableaux réglementaires** ».

En cas de saisie partielle, vous pouvez terminer votre saisie directement dans le cadre réglementaire.

3. Validation de l'enquête

Une fois vos données complétées, n'oubliez pas d'enregistrer cette saisie sinon tout ce que vous avez saisi sera perdu.

Nous vous rappelons que la validation de l'enquête se fait uniquement dans l'environnement « Tableaux réglementaires » via le bouton **« Tout Valider »**.

4. Support

Pour toutes questions techniques ou métiers, vous pouvez nous contacter soit via :

- plateforme Agora
- aux adresses : atih-finance-etab@atih.sante.fr ou ancre-informatique@atih.sante.fr

Annexe

Contrôles réalisés à l'import du fichier :

Lors de l'import du fichier de données, les points suivants sont vérifiés:

➤ **Vérification de l'entête :**

- ❖ Format correct
- ❖ Finess et exercice correspondent au classeur courant
- ❖ L'entête du fichier correspond à ce qui a été saisi dans le paramétrage de la campagne

Cet entête représente la première ligne du fichier. Elle doit obligatoirement être présente et contenir des informations générales concernant les données produites.

Elle correspond aux informations présentes dans l'onglet « Paramétrages » du RIA. Cet entête doit avoir le dessin d'enregistrement suivant :

```
NUMFINESS;TYPE_ETAB;USLD;EXERCICE;TYPE_DOSSIER;LOGICIEL_TIERS;  
VERSION;EDITEUR;EMAIL_EDITEUR
```

avec les précisions suivantes :

NUMFINESS : le numéro finess identifiant de manière univoque l'établissement

TYPE_ETAB : type d'établissement (OUI si l'établissement est public, NON sinon)

USLD : pour un établissement privé, indique si les données correspondent aux onglets spécifiques aux USLD autonomes (1 si l'établissement souhaite récupérer les données d'une USLD autonome, 0 sinon)

EXERCICE : l'exercice comptable des données produites

TYPE_DOSSIER : le type du dossier RIA (RIA1 pour 1er Rapport Infra Annuel, RIA2 pour 2ème Rapport Infra Annuel ou RIA3 pour 3ème Rapport Infra Annuel, CDB pour cadre des données brutes)

LOGICIEL_TIERS : nom du logiciel ayant servi à produire les données incluses dans le fichier texte

VERSION : version du logiciel ayant servi à produire les données incluses dans le fichier texte

EDITEUR : nom de l'éditeur du logiciel ayant servi à produire les données incluses dans le fichier texte

EMAIL_EDITEUR : adresse mail de l'éditeur du logiciel pouvant être contacté en cas de problème

Exemples : 000000002;OUI;0;2021;RIA2;eRIA;1.0;ATIH;ria@atih.sante.fr

000000002;OUI;0;2021;CDB;eCDB;1.0;ATIH;CDB@atih.sante.fr

➤ **Vérification des lignes du fichier :**

- ❖ *TAB_DONNEES_RIA (onglet) existe dans le classeur courant*
- ❖ *CODE_LIGNE existe dans le classeur courant*
- ❖ *CODE_COLONNE existe dans le classeur courant*

Ces lignes contiennent les données à insérer dans l'application Ancre pour les différentes campagnes RIA 2020 (RIA1, RIA2, ou CDB).

Elles doivent respecter le formalisme suivant :

TAB_DONNEES_RIA;CODE_LIGNE;CODE_COLONNE;VALEUR

Avec :

TAB_DONNEES_RIA : noms des onglets tels qu'ils apparaissent dans le classeur RIA (ex. : suivi_synthétique_CRP, projection_détaillée_CRPP, suivi_USLD_autonomes, DONNEES_BRUTES_CRP_H).

CODE_LIGNE : codes identifiant de manière univoque les lignes de saisie de valeurs des tableaux des Rapports Infra Annuels. Ces codes de ligne sont disponibles dans la documentation, avec leur intitulé, pour chaque onglet

CODE_COLONNE : codes identifiant de manière univoque les lignes de saisie de valeurs des tableaux du RIA. Ces codes de colonne sont disponibles dans la documentation, avec leur intitulé, pour chaque onglet

VALEUR : donnée financière ou sociale correspondante Exemple :

Suivi_CRP;6411;MES_NOUV;3500

2 fichiers sont fournis dans l'espace documentation de la campagne sur Ancre. Ils présentent les codes des cellules, les codes lignes et les codes colonnes à utiliser pour réaliser l'import des données sur la plateforme de saisie.

Les fichiers sont les suivants : Codes_cellules_RIA_2021_SSII.xls
Codes_cellules_RIA_2021_CADRE_DES_DONNEES_BRUTES_SSII.xls

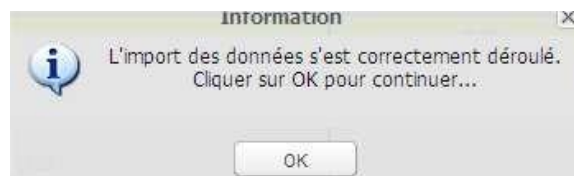
Les fichiers « Codes_cellules_RIA_2021_CADRE_DES_DONNEES_BRUTES_SSII.xls » et « Codes_cellules_RIA_2021.xls » contiennent les informations suivantes :

- **nom_onglet** : le nom de l'onglet sur lequel la donnée est insérée
- **code** : le code permettant d'identifier la cellule où la donnée est insérée
- **ligne_libelle** : le libellé de la ligne correspondant à la cellule où la donnée est insérée
- **ligne_code** : le code de la ligne correspondant à la cellule où la donnée est insérée
- **colonne_libelle** : le libellé de la colonne ligne correspondant à la cellule où la donnée est insérée
- **colonne_code** : le code de la colonne ligne correspondant à la cellule où la donnée est insérée
- **format_code** : le format de la cellule où la donnée est transmise

Exemple de fichier texte (extrait)

```
180000028;OUI;0;2021;RIA2;eRIA;1.0;ATIH;ria@atih.sante.fr  
suivi_CRP;621;PREV_N;480  
suivi_CRP;631;PREV_N;510  
suivi_CRP;633;PREV_N;540  
suivi_CRP;641;PREV_N;570  
suivi_CRP;6411;PREV_N;600  
suivi_CRP;6413;PREV_N;630  
suivi_CRP;6415;PREV_N;660
```

A la fin de l'import, le message suivant apparaîtra :



Après avoir cliqué sur OK, attendez que les données se chargent sur la page. Vous pouvez alors vérifier les données importées et les modifier si besoin.

ATTENTION : Les caractères retour à la ligne et les guillemets (") ne sont pas autorisés pour permettre à l'import de fonctionner.