

# Manuel d'utilisation du logiciel

## ARCA<sup>n</sup>H 2024

Applicatif pour la Réalisation de la Comptabilité  
Analytique Hospitalière

RTC et ENC champs MCO, SMR et HAD

Identification et paramétrage



## Table des matières

|   |           |
|---|-----------|
| <b>Table des matières</b>   | <b>2</b>  |
| <b>Copyright©</b>   | <b>3</b>  |
| <b>Liste des évolutions</b>                                       | <b>4</b>  |
| <b>Installation du logiciel</b>                                   | <b>4</b>  |
| <b>Travailler en réseau</b>                                       | <b>4</b>  |
| <b>Mise à jour du classeur sans réinstallation du logiciel</b>    | <b>5</b>  |
| <b>Prérequis technique : configuration requise</b>                | <b>6</b>  |
| <b>Objectifs du logiciel</b>                                      | <b>7</b>  |
| <b>Présentation générale du logiciel</b>                          | <b>9</b>  |
| <b>1. Paramétrage</b>   | <b>11</b> |
| <b>1.1. Identification et gestion des établissements</b>          | <b>11</b> |
| Importer le fichier d'identification                              | 11        |
| Choisir un classeur fusionné ou non, le cas échéant               | 12        |
| Consulter le rapport d'import                                     | 13        |
| Tableau Récapitulatif   | 14        |
| Cocher les activités sanitaires réalisées dans l'ES               | 14        |
| Cocher la ou les ENC à laquelle ou lesquelles l'ES participe      | 14        |
| <b>1.2. Ecran type de paramétrage</b>                             | <b>15</b> |
| <b>1.3. Les formats d'imports</b>                                 | <b>17</b> |
| <b>1.4. Nombre de sections maximum autorisées</b>                 | <b>18</b> |
| <b>1.5. Nombre de caractères pour le suffixe maximum autorisé</b> | <b>19</b> |
| <b>1.6. Paramétrage des sections</b>                              | <b>20</b> |
| 1.6.1. MCO  | 20        |
| 1.6.1.1 Sections d'hospitalisation MCO                            | 20        |
| 1.6.1.2 Activités spécifiques MCO                                 | 20        |
| 1.6.1.3 Consultations externes MCO                                | 21        |
| 1.6.2. HAD  | 22        |
| 1.6.2.1 Sections HAD – Ecran RTC                                  | 22        |
| 1.6.2.2 Sections HAD – Ecran ENC HAD                              | 22        |
| 1.6.3. SMR  | 23        |
| 1.6.3.1 Sections d'hospitalisation SMR                            | 23        |
| <b>1.6.3.2 Activités spécifiques SMR</b>                          | <b>23</b> |
| 1.6.3.3 Consultations externes SMR                                | 25        |
| 1.6.4. Psychiatrie (PSY)  | 26        |
| 1.6.4.1 Sections d'hospitalisation PSY                            | 26        |
| 1.6.4.2 Sections ambulatoires PSY                                 | 26        |
| 1.6.4.3 Activités spécifiques PSY                                 | 26        |
| 1.6.5 Sections multi-champs                                       | 27        |
| 1.6.5.1 Sections médico-techniques                                | 27        |
| 1.6.5.2 Sections Logistique et Gestion Générale                   | 28        |
| 1.6.5.3 Sections Logistique Médicale                              | 29        |
| 1.6.5.4 Structure   | 29        |
| 1.6.6 Sections paramétrées par défaut                             | 30        |
| 1.6.7 Autres sections   | 31        |

|   |   |           |
|---|---|-----------|
| 1.6.8   | Budgets annexes   | 31        |
| <b>2.</b>   | <b>Traitements ENC : Correspondance des SA ENC</b>  | <b>32</b> |
| 2.1   | Quand réaliser cette phase ?  | 33        |
| 2.2   | Réaliser la correspondance manuellement   | 33        |
| 2.3   | Réaliser la correspondance par import de fichier  | 34        |
| 2.4   | Affichage de toutes les sections  | 36        |
| 2.5   | Export des correspondances  | 36        |
| <b>3.</b>   | <b>Traitements RTC : Correspondance des SA RTC</b>  | <b>36</b> |
| <b>4.</b>   | <b>Réalisation de l'ENC : export ARCA nH à réaliser pour démarrer ARAMIS - SA actives / non actives par champ ENC</b> | <b>37</b> |
| <b>5.</b>   | <b>Paramétrage de l'application, problèmes connus et support</b>  | <b>40</b> |
| 5.1   | Lieu de stockage des données  | 40        |
| 5.2   | Problèmes connus  | 41        |
| 5.2.1   | Au lancement de l'application   | 41        |
| 5.2.2   | A la connexion de la plateforme   | 41        |
| 5.3   | Support   | 42        |
| <b>Annexe 1 : Format des imports par type de SA</b> |   | <b>43</b> |
| <b>Annexe 2 : guide de lecture des rapports</b>     |   | <b>49</b> |

Les modifications pour l'année 2024 figurent en **jaune**.

## Copyright©

Les droits d'auteur afférents au logiciel ARCA nH appartiennent à l'ATI H. Toute reproduction, adaptation et distribution du logiciel doit faire l'objet d'une autorisation formelle écrite préalable de la part de l'ATI H.

## Liste des évolutions

| Evolution  | Descriptif   |
|--|--|
| Modification technique concernant le type d'installation   | Pour la campagne 2024, l'ATI H a travaillé sur des évolutions techniques afin de limiter le recours à votre service informatique pour l'installation du logiciel ARCANH et pour ses mises à jour.<br>Le nouveau logiciel permettra des mises à jour automatiques du classeur sans l'intervention de votre informaticien. |
| RTC : nouveau type pour les SAMT métiers de RR : « salarié + vacataire, intérimaire ou mis à disposition » | Ce nouveau type apparaît dans le menu déroulant de l'écran des SAMT Métiers de RR. Il permet de faire une seule section salarié + vacataire, intérimaire ou mis à disposition pour un métier de réadaptation.  |
| Mise à jour des suppressions/ajout des sections dans l'arbre analytique                                    | Consulter l'arbre analytique pour connaître les modifications de l'année 2024  |

## Installation du logiciel

### NOTICE D'INSTALLATION DE LA VERSION

Nous vous proposons un nouveau type d'installation, dit « par utilisateur », qui demande moins de droits et donc sans intervention de votre informaticien pour l'installation : « **ARCANH 2024.x.x.x.msi** »

Il est cependant possible que ce type d'installation ne fonctionne pas dans tous les établissements car cela dépend des stratégies d'installations appliquées au sein de l'établissement.

Le type d'installation habituel, identique à celui des années précédentes reste disponible : il s'agit du type d'installation dit « par machine » : « **ARCANH 2024.x.x.x (compte Admin).msi** ».

Nous vous conseillons d'installer le type d'installation « par utilisateur » puis « par machine » si le premier type ne fonctionne pas.

**Il conviendra de demander l'avis à votre informaticien avant de remonter toute anomalie à l'ATI H.**

Il n'est pas préconisé d'installer ARCANH selon les 2 types d'installation, sur un même poste : si vous souhaitez changer de type d'installation, vous devez d'abord désinstaller la première version d'ARCANH de votre poste, avant d'installer la seconde.

Pour l'installation sur un « Windows Server », il convient d'installer la version « par machine ».

#### Etapas à réaliser :

1. Télécharger à partir du lien ci-dessous le programme d'installation « **ARCANH 2024.x.x.x.msi** » qui vous convient,
2. Exécuter le programme d'installation,
3. A la page d'accueil, cliquer sur « Suivant »,
5. Valider ou modifier le dossier d'installation puis cliquer sur « Installer »,
  - Type d'installation « par utilisateur », le dossier par défaut est 'C:\Users\...\AppData\Local\Programs\ATI H\ARCANH 2024\'',
  - Type d'installation « par machine », le dossier par défaut est 'C:\Program Files\Atih\ARCANH 2024\'',
6. A la fin de l'installation, cliquer sur « Fermer ».

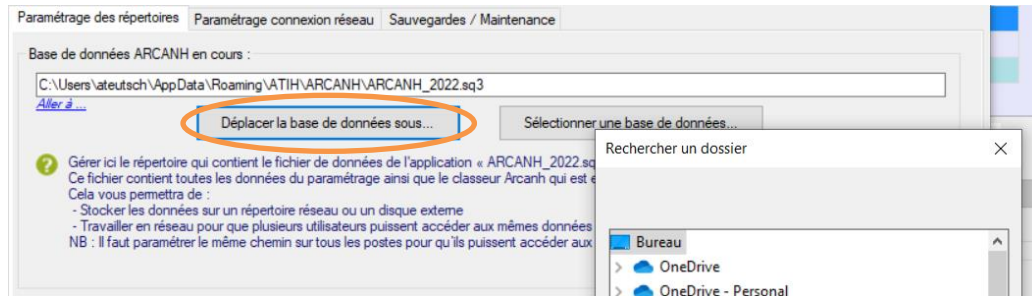
## Travailler en réseau

Les données du logiciel ARCANH sont stockées dans un fichier qui se nomme « ARCANH\_année.sq3 ». Celui-ci est stocké par défaut dans le « répertoire de données du profil utilisateur Windows ». Ce répertoire est visible en cliquant sur Outils → Paramétrage.

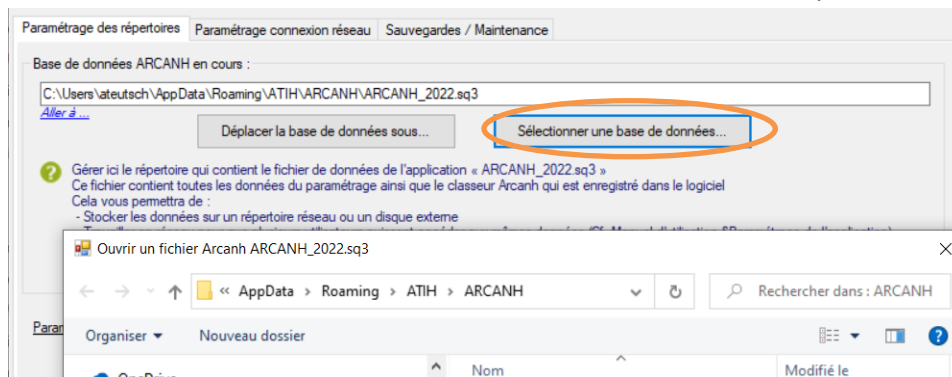
Si plusieurs personnes veulent travailler sur les mêmes données du logiciel, il suffit de définir un répertoire unique de travail et de paramétrer le même chemin sur chaque poste de travail.

L'aide de votre informaticien sera certainement nécessaire pour avoir les droits en écriture sur un répertoire du réseau.

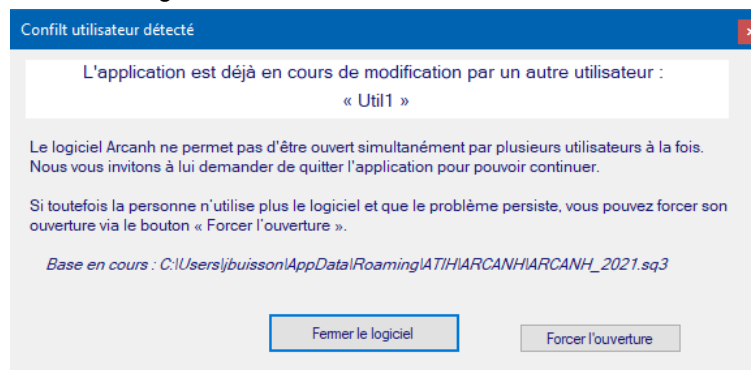
- ❖ Le premier utilisateur définit le répertoire de travail en cliquant sur « Déplacer la base de données » et choisit un répertoire réseau commun à tous les utilisateurs,



- ❖ Le premier utilisateur informe les autres utilisateurs du répertoire de stockage
- ❖ Puis les autres utilisateurs, font pointer ARCANH sur ce répertoire. Pour cela, il clique sur le bouton « Sélectionner une base de données... » en choisissant le répertoire commun.



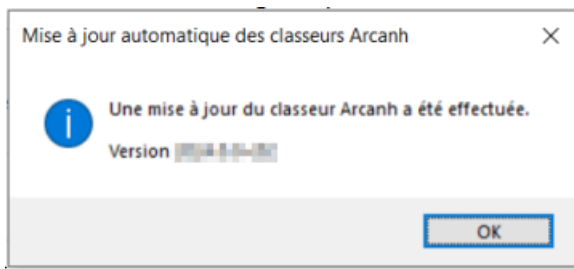
A noter que 2 utilisateurs ne peuvent pas travailler en même temps : le logiciel le notifiera au deuxième utilisateur lors de l'ouverture du logiciel ARCANH :



Les deux utilisateurs peuvent donc accéder et modifier les mêmes données mais à tour de rôle tout en utilisant l'application sur leur poste de travail respectif.

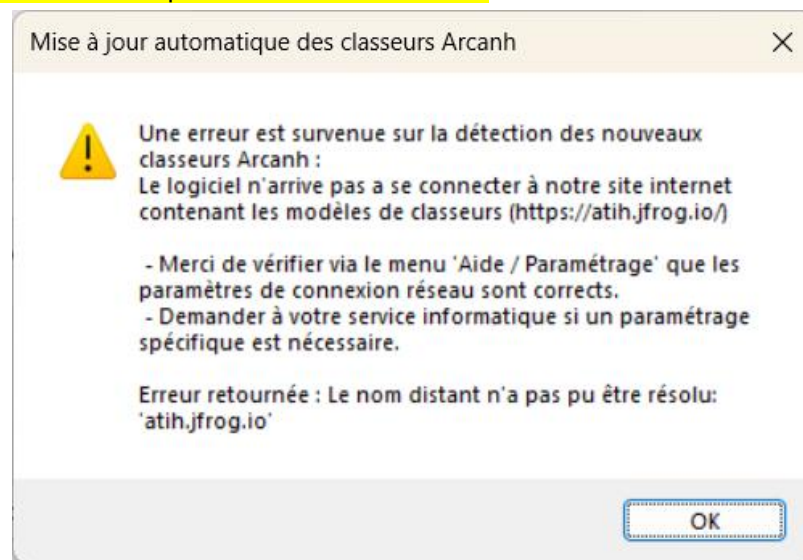
## Mise à jour du classeur sans réinstallation du logiciel

Le nouveau logiciel permettra des mises à jour automatiques du classeur sans l'intervention de votre informaticien. Lorsque ces mises à jour ont lieu, le message suivant vous en informera :

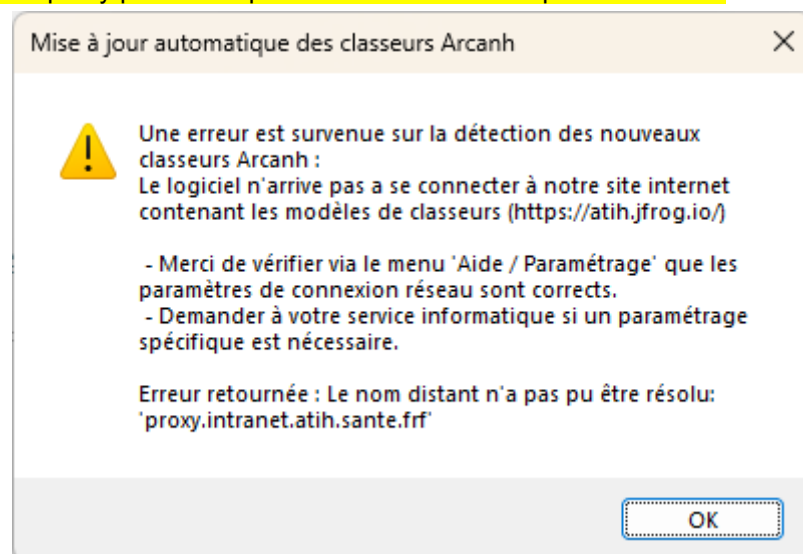


Ces mises à jour nécessitent toutefois une connexion internet. Le logiciel testera votre connexion à l'ouverture. Dans le cas où vous une erreur est détectée, vous êtes susceptibles de recevoir l'un des messages ci-dessous (**les messages sont non bloquants**, l'accès au logiciel est toujours possible) :

- Dans le cas où vous n'avez pas de connexion internet :



- Dans le cas où le proxy paramétré par l'établissement n'est pas accessible



## Prérequis technique : configuration requise

Avant d'installer le logiciel, assurez-vous que votre système est compatible avec les configurations suivantes :

### Systèmes d'exploitation pris en charge <sup>(1)</sup> :

- Windows 10, Windows 11
- Windows Server 2016, Windows Server 2019, Windows Server 2022

<sup>(1)</sup> Liste des systèmes d'exploitation sur lesquels l'application a été testée.

NB : Nos applications sont toujours compatibles avec Windows 7 et Windows 8.1 à ce jour.

Cependant Microsoft ne le supportant plus, l'ATIH ne peut assurer la compatibilité totale au cas où des mises à jour de sécurité empêcheraient le bon fonctionnement de nos logiciels.

### Prérequis logiciel :

- Microsoft .NET Framework 4.8 (ou supérieur) : [Microsoft .NET Framework 4.8](#)
- Excel 2007 (ou supérieur)
- Lecteur de fichier PDF (Acrobate Reader ou autre)

### **Avertissement**

Le compte « **Administrateur de la machine locale** » est nécessaire à l'installation du logiciel.

Les données d'ARCAH sont stockées par défaut sur votre poste sous C:\Documents and Settings\[VOTRE COMPTE]\Application Data\ATI H\ARCAH\[Année]\[Finess] mais il est possible de modifier le répertoire de stockage. Pour cela, se référer au paragraphe « Paramétrage de l'application ».

### **Adresses à autoriser par le Pare-Feu établissement**

Pour certains établissements, la politique de sécurité nécessite de configurer le Pare-Feu afin d'autoriser l'accès à certaines adresses (URL). Le logiciel ARCAH utilise les adresses suivantes :

- <https://epmsi.atih.sante.fr>
- <https://atih.fr/cgi.js> (pour les mises à jour de classeurs)

## Objectifs du logiciel

Définition du mot ARCAH : Applicatif pour la Réalisation de la Comptabilité Analytique Hospitalière

Depuis la campagne 2021, le logiciel ARCAH devient l'outil unique permettant de remplir le retraitement comptable (RTC) et les études nationales de coût (ENC) quel que soit le champ concerné.

L'utilisation du logiciel se compose de deux principales étapes :

- **L'étape de paramétrage** au cours de laquelle est défini le découpage analytique de l'établissement en sections. Ce découpage doit être réalisé conformément au guide méthodologique. Cette première phase doit être menée avec le plus grand soin afin de limiter les corrections ultérieures. La liste de ces activités sont décrites à l'aide de codes, fournis par l'ATIH dans un document de référence : l'arbre analytique.
- La seconde étape consiste à réaliser, dans un tableur (classeur) configuré selon les éléments du paramétrage, l'ensemble des **phases comptables** de la méthodologie RTC et/ou ENC. Plusieurs onglets sont communs entre RTC/ENC et d'autres sont spécifiques par recueil.

**Depuis la campagne 2021, les établissements réalisant RTC et ENC ont la possibilité de réaliser un classeur fusionné. La présentation « Qu'est-ce qu'implique un classeur fusionné ? », disponible sur**

les pages ENC/RTC, présente ce classeur fusionné qui permet de **diminuer la double saisie dans les classeurs ENC/RTC sur les phases communes.**

Le logiciel permet aux établissements réalisant plusieurs ENC de n'effectuer qu'un seul paramétrage et qu'un seul classeur permettant la réalisation des phases de comptabilité analytique.

Le présent manuel est accessible depuis le logiciel en cliquant sur le menu d'aide.

Ce document a vocation à décrire les premières étapes à réaliser dans le logiciel.

**Le remplissage de la partie classeur sera décrit dans un second manuel.**



## Présentation générale du logiciel

Le **paramétrage** est l'étape préalable à la réalisation des phases comptables. Il consiste à :

- Renseigner les données d'identification ;
- Définir la liste complète des sections d'analyse ;
- Définir la liste des autres sections (logistiques, activités hors ENC, MIG, budgets annexes).

Pour cette phase, le logiciel affiche 2 parties :

- Une partie de menu à gauche
- Un écran de saisie à droite

Le logiciel s'ouvre sur l'écran **d'identification**.

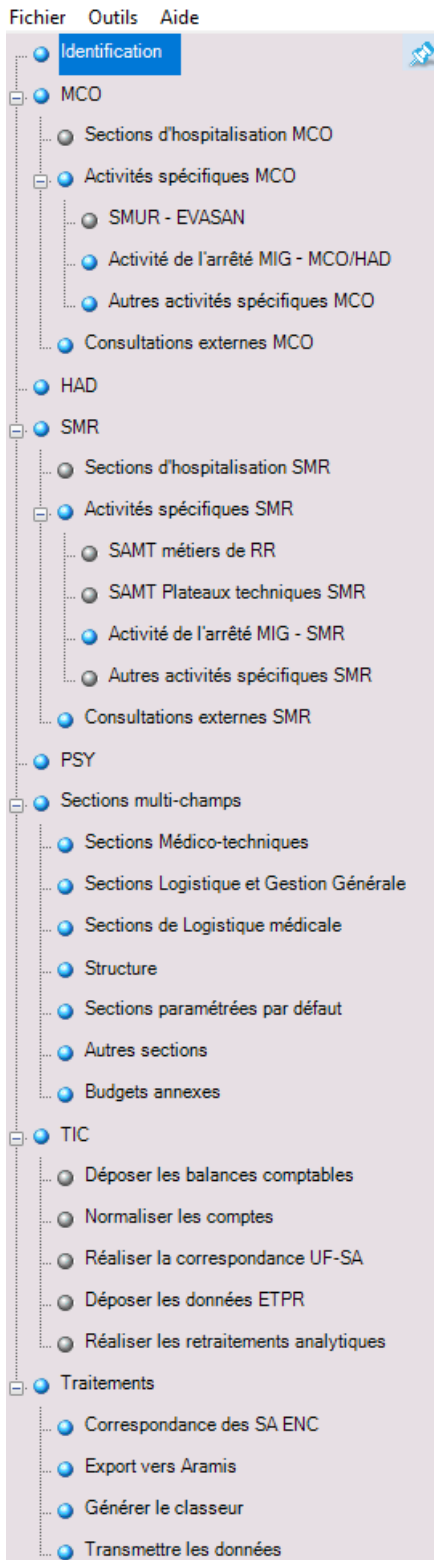
C'est la première étape obligatoire avant de définir la liste de vos sections analytiques.

Ce document décrit la réalisation de la phase de paramétrage, la correspondance des SA et l'export vers ARAMIS (pour l'ENC).

Les parties suivantes seront décrites dans un autre manuel :

- Générer le classeur
- Transmettre les données

L'outil TIC est décrit dans un manuel à part. Des tutoriels pour la présentation de cet outil sont à disposition sur le site de l'ATI H.



Le menu présenté ci-contre vous permet d'entrer dans chacune des étapes du paramétrage de votre découpage analytique.

Les différentes parties du menu vous permettent de paramétrer les différentes sections d'analyse.

L'affichage de ce menu et la possibilité de déclarer des sections **dépendent des activités de votre établissement** (les sections MCO ne sont accessibles que si votre établissement a une activité MCO).

**C'est lors de la phase d'« Identification » que vous déclarerez les données liées à votre établissement** (Statut, activités exercées, etc.).

## 1. Paramétrage

### 1.1. Identification et gestion des établissements

Un tutoriel de 5 min est disponible sur les pages ENC/RTC, pour présenter la réalisation de cette phase. Les pages sont accessibles en cliquant sur le lien suivant :

[Lien vers les tutoriels ARCA nH](#)

#### Importer le fichier d'identification

En première étape, l'établissement devra importer son fichier d'identification. Cette étape est obligatoire pour tous les ES RTC et ENC, y compris les nouveaux ES ENC.

Au préalable, le fichier d'identification de l'ES est à télécharger sur la plateforme eRTC ou sur la plateforme eENC, rubrique « Fichier d'identification d'ARCA nH »


Ecran : identification

**Identification et gestion des établissements**

Liste des établissements :

| Finiss    | Raison sociale                              | Classeur | Année | Etablissement en cours              |
|-----------|---|----------|-------|-------------------------------------|
| 991256027 | Etablissement fictif ENC ex-DGF             | Fusionné | 2024  | <input type="checkbox"/>            |
| 992156026 | Etablissement fictif ENC ex-OQN (formation) | ENC      | 2024  | <input checked="" type="checkbox"/> |

Définir en tant qu'établissement courant

 Votre fichier d'identification est à télécharger au préalable sur la plateforme eRTC ou sur la plateforme eENC, rubrique « Fichier d'identification d'ARCA nH »

**Importer le fichier Identification** Supprimer

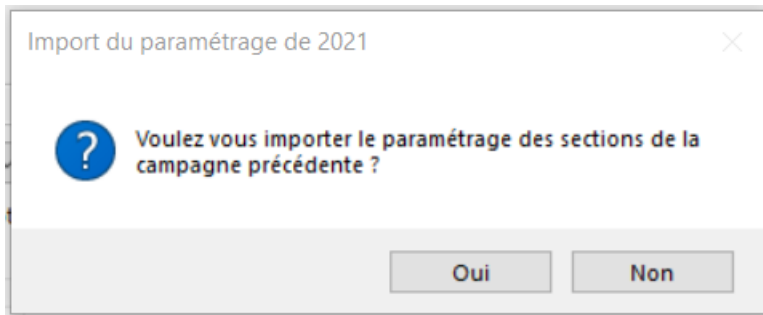
[Rapport du dernier import](#)

Cliquer sur « Importer le fichier Identification » :

- L'explorateur s'ouvre
- Choisissez votre fichier
- Valider

### Choisir un classeur fusionné ou non, le cas échéant

Pour les FINESS réalisant RTC ou ENC uniquement, la fenêtre s'ouvre directement sur la proposition d'import des SA de la campagne précédente.



Pour les FINESS éligibles au classeur fusionné, une fois que l'établissement aura cliqué sur « Importer le fichier d'identification », une fenêtre pop-up s'ouvre.

**Eligible** = le FINESS N est dans la campagne RTC 2024 et dans la campagne ENC 2024 et les comptes comptables correspondent exclusivement à ce FINESS

La fenêtre pop-up propose à l'établissement les choix suivants :

Import du fichier Identification



Vous avez la possibilité de réaliser Arcanh sur un seul classeur fusionné RTC+ENC ou bien de réaliser 2 classeurs séparés RTC et ENC.

Je souhaite : ☐ 1 classeur fusionné RTC + ENC  
☐ 2 classeurs séparés RTC et ENC

NB : Dans le cas d'un classeur fusionné, votre correspondance UM-SA doit répondre aux exigences du logiciel ARAMIS pour réaliser l'ENC

Import des sections des campagnes précédentes :

1 classeur fusionné RTC+ENC :

- ☒ Le logiciel importera les SA de l'ENC 2023 sauf pour les SA de PSY, le cas échéant, dans le RTC 2023.  
☐ Pas d'import des campagnes précédentes

2 Classeurs séparés RTC et ENC :

- ☒ Je souhaite importer le paramétrage du RTC 2023  
☒ Je souhaite importer le paramétrage de l'ENC 2023

Valider mes choix

On passe à l'étape suivante.

### Consulter le rapport d'import

Après les étapes précédentes, si l'ES a choisi d'importer ses sections N-1, un rapport s'affiche. Sinon aucun rapport ne s'affiche.

Le rapport se présente sous la forme suivante :

#### Rapport - Import du paramétrage de la campagne précédente - 991256027 - Etablissement fictif ENC ex-DGF [Fusionné]

| Sections et paramétrage traité   | Résultat d'import                 |
|--|-----------------------------------|
| Sections d'hospitalisation MCO   | Importé                           |
| Activité de l'arrêté MIG - MCO/HAD   | Importé                           |
| Autres activités spécifiques MCO   | Importé                           |
| SMUR - EVASAN  | Importé                           |
| Consultations externes MCO   | Importé                           |
| Sections d'hospitalisation SMR   | Importé mais des alertes existent |
| SAMT Métiers de RR   | Importé                           |
| SAMT Plateaux techniques SMR   | Importé                           |
| MIG SMR  | Importé                           |
| Autres activités spécifiques SMR   | Importé                           |
| Consultations externes SMR   | Importé mais des alertes existent |
| Sections d'hospitalisation PSY   | Importé mais des alertes existent |
| Sections ambulatoires PSY  | Importé                           |
| Sections Intervenant HAD   | Importé                           |
| Sections médico-techniques   | Importé                           |
| Sections LM  | Importé                           |
| Sections LGG   | Importé                           |
| Structure  | Importé                           |
| Budgets annexes  | Importé                           |
| Autres sections  | Importé                           |
| Le paramétrage a été importé. Merci de le vérifier et de l'ajuster si nécessaire dans les rubriques dédiées aux sections |                                   |

#### Rapport détaillé - Liste des sections non importées

| Alerte   | Ligne/section   | Importée |
|--|---|----------|
| [Sections d'hospitalisation SMR]<br>Cette section n'existe plus dans l'arbre analytique 2024   | "93452225;;SSR polyvalent adolescents"  | Non      |
| [Consultations externes SMR] Cette section n'existe plus dans l'arbre analytique 2024  | "93472299;;Consult_SSR enfants et adolescents (4 ans - 17 ans) Spécialités indifférenciées" | Non      |
| [Sections d'hospitalisation PSY]<br>Cette section n'existe plus dans l'arbre analytique 2024   | "9344114;29;Hospitalisation à domicile adultes"   | Non      |
| Pour plus de précision veuillez consulter le document décrivant le nouvel arbre analytique commun ENC-RTC<br><a href="https://www.atih.sante.fr/campagne-rtc-2024">https://www.atih.sante.fr/campagne-rtc-2024</a> |   |          |

#### Règles d'import :

Les sections existantes dans l'arbre N par rapport aux campagnes précédentes sont importées → « Importé »

Les sections supprimées dans l'arbre N par rapport aux campagnes précédentes ne sont pas importées, mais quand il y a au moins une SA par grand type de sections qui est importée, la mention suivante s'affiche  
→ « Importé mais des alertes existent »

Le détail des SA en erreur est présenté dans le rapport détaillé.

Le rapport d'import peut être consulté à tout moment en cliquant sur le lien mis à disposition sur l'écran Identification :



## Tableau Récapitulatif

Après les étapes précédentes, l'affichage dans le tableau sera le suivant, selon les cas rencontrés :


**Identification et gestion des établissements**

Liste des établissements :

| Finess    | Raison sociale              | Classeur | Année | Etablissement en cours              |
|-----------|-----------------------------|----------|-------|-------------------------------------|
| 991256027 | Etablissement Fictif Ex-DGF | ENC      | 2023  | <input type="checkbox"/>            |
| 991256027 | Etablissement Fictif Ex-DGF | Fusionné | 2023  | <input type="checkbox"/>            |
| 991256027 | Etablissement Fictif Ex-DGF | RTC      | 2023  | <input checked="" type="checkbox"/> |
| 992156026 | Etablissement Fictif Ex-OQN | ENC      | 2023  | <input type="checkbox"/>            |

Définir en tant qu'établissement courant

Colonne  
« Classeur »



## Cocher les activités sanitaires réalisées dans l'ES

Le fichier d'identification remplira automatiquement le cochage suivant :

Quelles sont les activités sanitaires exercées au sein de votre établissement?

☒ MCO
 ☐ SMR
 ☒ HAD
 ☐ PSY

Chaque coche, combinée à la coche "ENC" suivante, va déterminer l'accès ou non aux écrans de paramétrage correspondant des champs selon le tableau ci-dessous.

Ce cochage automatique est modifiable.

## Cocher la ou les ENC à laquelle ou lesquelles l'ES participe

Le fichier d'identification remplira automatiquement le cochage suivant :

A quelle ENC participez-vous ?

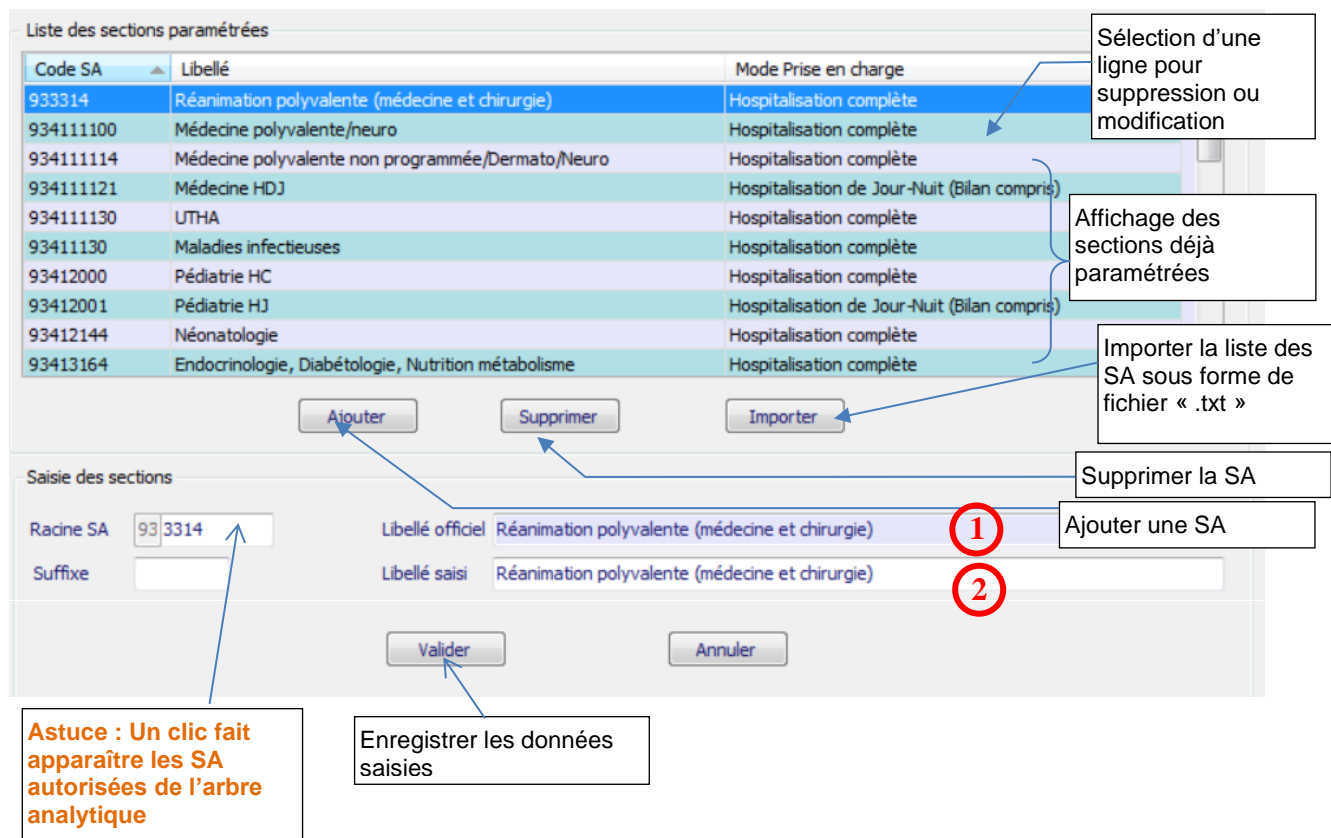
☒ MCO
 ☐ SMR
 ☒ HAD

Chaque coche, combinée à la coche "Activités sanitaires" précédente, va déterminer l'accès ou non aux écrans de paramétrage correspondant des champs selon le tableau ci-dessous.

Ce cochage automatique est modifiable, notamment pour les ES en abandon.

## 1.2. Ecran type de paramétrage

La plupart des écrans se présente sous la forme suivante :



Liste des sections paramétrées

| Code SA   | Libellé   | Mode Prise en charge                         |
|-----------|---|--|
| 933314    | Réanimation polyvalente (médecine et chirurgie)     | Hospitalisation complète                     |
| 934111100 | Médecine polyvalente/neuro                          | Hospitalisation complète                     |
| 934111114 | Médecine polyvalente non programmée/Dermato/Neuro   | Hospitalisation complète                     |
| 934111121 | Médecine HDJ  | Hospitalisation de Jour-Nuit (Bilan compris) |
| 934111130 | UTHA  | Hospitalisation complète                     |
| 93411130  | Maladies infectieuses                               | Hospitalisation complète                     |
| 93412000  | Pédiatrie HC  | Hospitalisation complète                     |
| 93412001  | Pédiatrie HJ  | Hospitalisation de Jour-Nuit (Bilan compris) |
| 93412144  | Néonatalogie  | Hospitalisation complète                     |
| 93413164  | Endocrinologie, Diabétologie, Nutrition métabolisme | Hospitalisation complète                     |

Ajouter Supprimer Importer

Saisie des sections

Racine SA 93 3314 Suffixe

Libellé officiel Réanimation polyvalente (médecine et chirurgie) 1

Libellé saisi Réanimation polyvalente (médecine et chirurgie) 2

Valider Annuler

Astuce : Un clic fait apparaître les SA autorisées de l'arbre analytique

Enregistrer les données saisies

Sélection d'une ligne pour suppression ou modification

Affichage des sections déjà paramétrées

Importer la liste des SA sous forme de fichier « .txt »

Supprimer la SA

Ajouter une SA

Deux méthodes peuvent être utilisées pour le paramétrage des SA :

- L'import d'un fichier texte en cliquant sur **Importer** (cf. introduction de la partie 1)
- La saisie manuelle en cliquant sur **Ajouter** puis sur **Valider** après avoir renseigné les différents champs de saisie.

En cas de saisie manuelle, le libellé officiel 1 et le libellé 2 se renseignent automatiquement en conformité avec le code SA saisi. Le cas échéant, seul le libellé 2 peut être modifié et remplacé par un libellé propre à l'établissement.

Les codes de la section d'analyse clinique sont ceux tels qu'ils figurent dans l'arbre analytique disponible sur les pages RTC et ENC.

Il est possible de rajouter un suffixe numérique à ce code afin de décliner une activité en plusieurs sections d'analyse.



: Ce bouton permet d'ajouter manuellement une ligne dans la table



: Après avoir sélectionné une ligne dans la table, ce bouton permet de la supprimer





: Après avoir saisi manuellement les données, ce bouton permet d'enregistrer les données



: Annule les modifications de l'établissement en cours d'ajout / modification



: Ce bouton permet

- De générer une version html et csv de la liste paramétrée en cliquant sur 
- D'imprimer la liste paramétrée en cliquant sur 



: Ce bouton permet d'importer des fichiers au format demandé. Il ouvre une fenêtre permettant la recherche du fichier dans les répertoires de l'ordinateur.

Lors de la saisie des champs ou à l'importation, le logiciel vérifie le format des données. Si le logiciel détecte une anomalie, un rapport d'erreur s'ouvre.

Les messages d'erreur les plus courants sont décrits et expliqués en [annexe 2](#).

Des contrôles sont notamment effectués sur :

- Le nombre de champs et/ou leur séparation par un point-virgule
- La validité des codes des sections
- L'utilisation du point ou de la virgule comme séparateur de décimales



### 1.3. Les formats d'imports

Les sections analytiques peuvent être déclarées manuellement ou à l'aide de fichiers d'import.

Les consignes générales pour réaliser un fichier d'import sont les suivantes :

- Tous les fichiers sont au format texte (.txt ou .csv).
- Le nom des fichiers à fournir en entrée des logiciels ARCAH et ARAMIS n'est pas imposé.
- Le séparateur de champs est le « ; ».
- Les montants en euros peuvent contenir des décimales. Le « . » et le « , » sont acceptés pour les décimales.
- Les numéros de SA sont à transmettre sans les points (exemple : 934.792.2 doit apparaître dans les fichiers en 9347922).
- Selon les fichiers, pour une valeur manquante, le champ peut être mis à vide. Si cette valeur figure entre 2 champs, mettre 2 points virgules consécutifs.
- Les dates sont au format JJMMAAAA ou JJ/MM/AAAA ou JJ-MM-AAAA

Les formats des fichiers des sections analytiques par type de SA sont décrits dans [l'annexe 1](#).

#### 1.4. Nombre de sections maximum autorisées

Le nombre maximum par type de SA est limité au nombre suivant :

| RTC/ENC 2023          | 3-SA |
|-----------------------|------|
| SAC_MCO               | 150  |
| ACT_SPE_MCO_SMUR      | 10   |
| MIG_MCOsans-imput     | 3    |
| MIG_MCO_cle           | 4    |
| MIG_MCO               | 120  |
| ACT_SPE_MCO           | 30   |
| ACT_SPE_MCOsans-imput | 2    |
| CONSULT_MCO           | 60   |
| SAC_SMR               | 40   |
| MET                   | 40   |
| PRR_BALNEO            | 5    |
| PRR                   | 50   |
| MIG_SMR               | 20   |
| MIG_SMR_V02           | 3    |
| MIG_SMRsans-imput     | 5    |
| SPE_SMR_PARC          | 5    |
| SPE_SMR_ATEL          | 5    |
| ACT_SPE_SMR           | 5    |
| CONSULT_SMR           | 15   |
| INTER                 | 30   |
| TI                    | 30   |
| SAC_PSY               | 50   |
| AMBU_PSY              | 60   |
| PLATEAU_PSY           | 20   |
| ACT_AUT_PSY           | 45   |
| SAMT_INT              | 80   |
| SAMT_ST               | 12   |
| SAMT_GP               | 12   |
| SAMT_URG              | 15   |
| SAMT_DIAL             | 90   |
| SAMT_RDTH             | 20   |
| ACT_HETUDE            | 25   |
| SAC_MCO_SCU           |      |

### 1.5. Nombre de caractères pour le suffixe maximum autorisé

Le nombre de caractère du suffixe est limité au nombre suivant :

| Type de SA   | Nombre de suffixes<br>maxi |
|--------------|----------------------------|
| SAC_MCO      | 8                          |
| SMUR         | 2                          |
| MIG_MCO      | 2                          |
| ACT_SPE_MCO  | 2                          |
| CONSULT_MCO  | 3                          |
| SAC_SMR      | 6                          |
| MET          | 2                          |
| SAMT_PRR     | 2                          |
| MIG_SMR      | 2                          |
| ACT_SPE_SMR  | 2                          |
| SAC_PSY      | 8                          |
| AMBU_PSY     | 8                          |
| PLATEAUX_PSY | 2                          |
| ACT_AUT_PSY  | 2                          |
| SAMT         | 6                          |
| INTER        | 2                          |
| ACT_HETUDE   | 2                          |

## 1.6. Paramétrage des sections

### 1.6.1. MCO

#### 1.6.1.1 Sections d'hospitalisation MCO

Cet écran utilise le format type ([cf. 1.2. Ecran type des écrans de paramétrage](#))

Fichier d'import en annexe 1 : [SAC\\_MCO](#)

Le type SA figurant dans l'arbre analytique est SAC\_MCO.

Un champ supplémentaire est demandé :

**Le mode de prise en charge** est à indiquer pour chaque SA selon les modalités suivantes :

- ❖ 01-Hospitalisation complète
- ❖ 02-Hospitalisation complète de semaine
- ❖ 04-Hospitalisation de Jour-Nuit (Bilan compris)
- ❖ 05-Séances

#### 1.6.1.2 Activités spécifiques MCO

##### 1.6.1.2.1 [SMUR - EVASAN](#)

Cet écran utilise le format type ([cf. 1.2. Ecran type des écrans de paramétrage](#))

Fichier d'import en annexe 1 : [SMUR](#)

Le type SA figurant dans l'arbre analytique est ACT\_SPE\_MCO\_SMUR.

**La nature de l'UO** est à indiquer pour chaque SA selon les modalités figurant dans l'AA :

- ❖ Pour Q021 et Q023 : 2 modalités « Demi-heure » (code 1) et « Minute » (code 2)
- ❖ Pour Q07 : 1 modalité : « Evacuation » (code 3)

##### 1.6.1.2.2 [Activités de l'arrêté MIG-MCO/HAD](#)

Cet écran utilise le format type ([cf. 1.2. Ecran type des écrans de paramétrage](#))

Fichier d'import en annexe 1 : [MIG\\_MCO](#)

Le type SA figurant dans l'arbre analytique est MIG\_MCO et MIG\_MCOsansimput et MIG\_MCO\_cle

Les MIG des activités de biologie hors nomenclature et la MIG T05 sont classées dans le nouveau type de section MIG\_MCO\_cle : cela permet, **pour le RTC**, de leur affecter des charges de laboratoire (pour les MIG actes de biologie) et des charges de HTNM (pour la MIG T05).

**Pour l'ENC, La liste détaillée des Missions d'Intérêt Général** et leur traitement sont indiqués dans un dossier Zip intitulé « Liste des missions d'intérêt général (MIG) » à télécharger sur le site de l'ATIH :

Domaines d'activité>Informations sur les coûts>ENC MCO>ENC MCO données N

- L'écran de paramétrage traduit ces informations dans la colonne « Imputation en 3-SA » du tableau récapitulatif selon 3 libellés
  - Section MIG : la SA MIG apparaîtra dans 3-SA
  - Imputations sur les SA consommatrices : la SA MIG est affichée dans 3-SA mais sans imputation possible car ses charges doivent rester sur les SA consommatrices
  - Charges partielles sur les sections MIG : seules certaines charges sont à affecter sur la SA MIG, selon le périmètre du financement MIG

Pour les établissements ne réalisant que l'**ENC SMR et/ou HAD** mais ayant une activité MIG, ils doivent regrouper toutes les activités spécifiques dont ils bénéficient dans la SA MIG\_MCO\_horsENC proposée dans la liste.

#### 1.6.1.2.3 Autres activités spécifiques MCO

L'écran est modifié par rapport à la campagne 2021. Un suffixe est possible. Un libellé établissement peut-être saisi.

Cet écran utilise le format type ([cf. 1.2. Ecran type des écrans de paramétrage](#))

Fichier d'import en annexe 1 : [ACT\\_SPE\\_MCO](#)

Le type SA figurant dans l'arbre analytique est ACT\_SPE\_MCO et ACT\_SPE\_MCOsans-imput

#### 1.6.1.3 Consultations externes MCO

Cet écran utilise le format type ([cf. 1.2. Ecran type des écrans de paramétrage](#))

Fichier d'import en annexe 1 : [CONSULT\\_MCO](#)

Le type SA figurant dans l'arbre analytique est CONSULT\_MCO.

L'établissement choisira un numéro de section, par spécialité médicale, s'il le souhaite.

Le code 934.99 : consultations indifférenciées MCO peut être utilisé.

## 1.6.2. HAD

### 1.6.2.1 Sections HAD – Ecran RTC

Si l'établissement a une activité HAD, il doit désormais la cocher dans l'écran d'identification uniquement.

### 1.6.2.2 Sections HAD – Ecran ENC HAD

Cet écran utilise le format type ([cf. 1.2. Ecran type des écrans de paramétrage](#))

Fichier d'import en annexe 1 : [HAD](#)

Le type SA figurant dans l'arbre analytique est INTER.

Deux champs supplémentaires sont demandés :

Le **type d'intervenant** est à indiquer pour chaque SA selon les modalités suivantes :

- ❖ 1 : Personnel salarié
- ❖ 2 : Personnel libéral
- ❖ 3 : Personnel intérimaire
- ❖ 4 : Personnel mis à disposition

La **nature du suivi au séjour** est à indiquer pour chaque SA selon les modalités suivantes :

- ❖ 1 : Suivi des minutes si personnel salarié ou possibilité si personnel intérimaire ou possibilité si personnel mis à dispo
- ❖ 2 : Suivi des montants si personnel libéral ou possibilité si personnel intérimaire ou possibilité si personnel mis à dispo

NB : Par défaut, le personnel salarié aura par défaut « Nombre de minutes » et personnel libéral « Suivi des montants »

### 1.6.3.SMR

#### 1.6.3.1 Sections d'hospitalisation SMR

Cet écran utilise le format type ([cf. 1.2. Ecran type des écrans de paramétrage](#))

Fichier d'import en annexe 1 : [SAC SMR](#)

Le type SA figurant dans l'arbre analytique est SAC\_SMR.

#### 1.6.3.2 Activités spécifiques SMR

##### 1.6.3.2.1 SAMT Métiers de RR

Cet écran utilise le format type ([cf. 1.2. Ecran type des écrans de paramétrage](#))

Fichier d'import en annexe 1 : [MET](#)

Le type SA figurant dans l'arbre analytique est MET.

Focus sur les SAMT Métiers de RR

Nouveau type d'intervenant SAMT Métier de RR : salarié + vacataire, intérimaire ou mis à disposition.

Précisions sur les autres types de SAMT Métiers de RR :

*Libéral hors vacataire*

Pas de charges en compte de classe 6.

Cette section sera donc sans charge.

Utile uniquement pour la comparaison avec les intervenants déclarés dans le PMSI dans VALID-RTC

*Vacataire*

Charges de personnels enregistrées en compte de classe 6

*Comète*

Les charges d'intervenants sont à imputer directement sur la SA MIG COMETE

Cette section sera donc sans charge.

Utile uniquement pour la comparaison avec les intervenants déclarés dans le PMSI dans VALID-RTC

Le **type d'intervenant de RR** est choisi dans la liste déroulante **qui diffère selon le paramétrage** :

| Classeur RTC ou Fusionné <u>sans</u> ENC SMR   | Classeur ENC ou Fusionné <u>avec</u> ENC SMR  |
|--|---|
| <ul style="list-style-type: none"> <li>❖ 1 : Salarié,</li> <li>❖ 2 : Libéral hors vacataire,</li> <li>❖ 3 : Vacataire, intérimaire ou mis à disposition,</li> <li>❖ 4 : Comète</li> <li>❖ 5 : Salarié + vacataire, intérimaire ou mis à disposition</li> </ul> | <ul style="list-style-type: none"> <li>❖ 1 : Salarié,</li> <li>❖ 2 : Libéral hors vacataire,</li> <li>❖ 3 : Vacataire, intérimaire ou mis à disposition,</li> <li>❖ 4 : Comète</li> </ul> |

Précisions :

- Libéral hors vacataire  
Pas de charges en compte de classe 6. Cette section sera donc sans charge.  
Utile uniquement pour la comparaison avec les intervenants déclarés dans le PMSI dans VALID-RTC
- Vacataire  
Charges de personnels enregistrées en compte de classe 6
- Comète  
Les charges d'intervenants sont à imputer directement sur la SA MIG COMETE. Cette section sera donc sans charge.  
Utile uniquement pour la comparaison avec les intervenants déclarés dans le PMSI dans VALID-RTC

#### 1.6.3.2.2 SAMT Plateaux techniques SMR

Cet écran utilise le format type ([cf. 1.2. Ecran type des écrans de paramétrage](#))

Fichier d'import en annexe 1 : [PRR](#)

Les types SA correspondant dans l'arbre analytique sont PRR et PRR\_BALNEO.

Un champ supplémentaire est demandé :

Le **mode de fonctionnement** est à indiquer pour chaque SA :

- ❖ 1 : Interne
- ❖ 2 : Sous-traitance
- ❖ 3 : Groupement

#### 1.6.3.2.3 Activité de l'arrêté MIG SMR

Cet écran utilise le format type ([cf. 1.2. Ecran type des écrans de paramétrage](#))

Fichier d'import en annexe 1 : [MIG\\_SMR](#)

Les types SA correspondant dans l'arbre analytique sont MIG\_SM<sup>MR</sup> et MIG\_SM<sup>MR</sup>sansimput.

Pour les établissements ne réalisant que l'**ENC MCO et/ou HAD** mais ayant une activité MIG SMR, ils doivent regrouper toutes les MIG SMR dont ils bénéficient dans la SA MIG\_SM<sup>MR</sup>\_horsENC qui doit donc être paramétrée.

#### **Activité de l'arrêté MIG SMR**

| Liste des sections paramétrées |   |                    |
|--------------------------------|---|--------------------|
| Code SA                        | Libellé   | Imputation en 3-SA |
| MIG_SM <sup>MR</sup> _horsENC  | MIG et MERRI variables SSR ne concernant pas le périmètre d'activité déclaré dans l'ENC |                    |

#### 1.4.5.1 Autres activités spécifiques SMR

Cet écran utilise le format type ([cf. 1.2. Ecran type des écrans de paramétrage](#))

Les types SA correspondant dans l'arbre analytique sont SPE\_SM<sup>MR</sup>\_ATEL et SPE\_SM<sup>MR</sup>\_PARC.

Un champ supplémentaire est demandé :

Le **mode de fonctionnement** est à indiquer pour chaque section :



- ❖ 1 : Interne
- ❖ 2 : Externe

#### 1.6.3.3 Consultations externes SMR

Cet écran utilise le format type ([cf. 1.2. Ecran type des écrans de paramétrage](#))

Fichier d'import en annexe 1 : [CONSULT\\_SMR](#)

Le type SA figurant dans l'arbre analytique est CONSULT\_**SMR**.

L'établissement choisira un numéro de section différenciant à minima Adulte/Enfant.

#### 1.6.4. Psychiatrie (PSY)

##### 1.6.4.1. Sections d'hospitalisation PSY

Cet écran utilise le format type ([cf. 1.2. Ecran type des écrans de paramétrage](#))

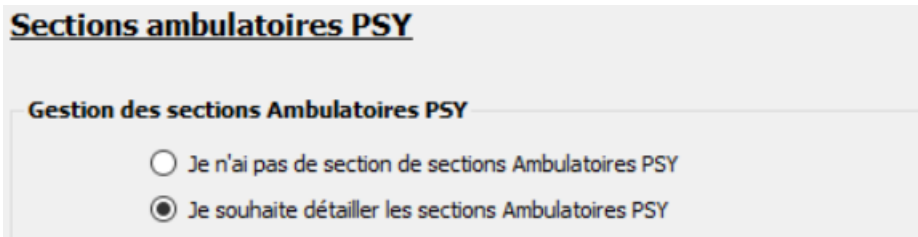
Fichier d'import en annexe 1 : [SAC\\_PSY](#)

Le type SA figurant dans l'arbre analytique est SAC\_PSY.

Cet écran est grisé pour un classeur ENC.

##### 1.6.4.2 Sections ambulatoires PSY

L'établissement choisira en haut de l'écran le niveau de découpage :



Si l'établissement choisit le niveau détaillé, l'écran s'agrandit et l'écran type est affiché.

Cet écran utilise le format type ([cf. 1.2. Ecran type des écrans de paramétrage](#))

Fichier d'import en annexe 1 : [AMBU\\_PSY](#)

Le type SA figurant dans l'arbre analytique est AMBU\_PSY.

Seuls les deux premiers choix sont paramétrables pour un classeur ENC.

##### 1.6.4.3 Activités spécifiques PSY

###### 1.6.4.3.1 Plateaux spécifiques PSY

Cet écran utilise le format type ([cf. 1.2. Ecran type des écrans de paramétrage](#))

Fichier d'import en annexe 1 : [PLATEAUX\\_PSY](#)

Le type SA correspondant dans l'arbre analytique est PLATEAU\_PSY.

Un champ supplémentaire est demandé :

Le **mode de fonctionnement** est à indiquer pour chaque SA :

- ❖ 1 : Interne
- ❖ 2 : Sous-traité

Cet écran est grisé pour un classeur ENC.

#### 1.6.4.3.2 Autres activités PSY

Cet écran utilise le format type ([cf. 1.2. Ecran type des écrans de paramétrage](#))

Fichier d'import en annexe 1 : [ACT\\_AUT\\_PSY](#)

Le type SA correspondant dans l'arbre analytique est ACT\_AUT\_PSY.

Changement pour la campagne 2022 :

Pour créer des sections « AUTRES », l'établissement doit choisir la section PSY099 et y ajouter des suffixes. Il n'est plus limité à 5 sections. Pour ces sections, l'établissement sera dans l'obligation de fournir un libellé.

Si l'établissement coche une des sections « Autres à spécifier dans ARCAAnH », le libellé est obligatoire.

#### 1.6.5 Sections multi-champs

##### 1.6.5.1 Sections médico-techniques

Cet écran utilise le format type ([cf. 1.2. Ecran type des écrans de paramétrage](#))

Fichier d'import en annexe 1 : [SAMT](#)

Les types SA figurant dans l'arbre analytique sont SAMT\_INT / SAMT\_ST / SAMT\_GP (en fonction de mode de fonctionnement de la SAMT), SAMT\_DIAL (SA de dialyse), SAMT\_RDTH (SA de radiothérapie), SAMT\_URG (SA urgences).

Pour le RTC comme l'ENC : La **nature de l'UO** doit être indiquée pour chaque SA : les modalités attendues sont décrites dans le format d'import. L'arbre analytique donne l'indication de la nature d'UO attendue pour chaque SA.

Le **mode de prise en charge** est à indiquer pour chaque SA selon les modalités suivantes :

- ❖ 0= Non Concerné → non autorisé pour les SAMT de bloc
- ❖ 1= Dédié à la prise en charge en chirurgie ambulatoire
- ❖ 2= Non ambulatoire

Le **mode de fonctionnement** est à indiquer pour chaque SA selon les modalités suivantes :

- ❖ 1 = Interne
- ❖ 2 = Sous-traitance
- ❖ 3 = Groupement

### 1.6.5.2 Sections Logistique et Gestion Générale

L'écran est spécifique et se présente comme suivant :

#### Sections Logistique et Gestion Générale

Les sections marquées comme « Non concerné » ne figureront pas dans le classeur

| Code     | Libellé   | Mode de fonctionnement   |
|----------|---|--|
| 931114   | Service mortuaire et Morgue   | Totalement internalisée  |
| 931120   | Services administratifs liés au personnel (hors CLM, CLD, syndicats, ...) | Totalement internalisée  |
| 93112122 | Syndicats   | Totalement internalisée  |
| 93112124 | Garderie - Crèche   | Totalement internalisée  |
| 9311215  | Indemnité d'Allocations de Retour à l'Emploi (ARE)                        | Totalement internalisée  |
| 931124   | Personnel en absence longue durée (CLM / CLD)                             | Totalement internalisée  |
| 93113    | Accueil et gestion des malades  | Totalement internalisée  |
| 93116    | Services hôteliers  | Partiellement sous-traitée (une partie du processus est sous-traité) |
| 931171   | Brancardage et transport pédestre   | Centralisé   |
| 9311721  | Transport motorisé des patients (hors SMUR) - sous-traité                 | Totalement sous-traitée  |
| 9311722  | Transport motorisé des patients (hors SMUR) - interne                     | Totalement internalisée  |
| 93118    | Entretien-maintenance   | Totalement internalisée  |
| 93119    | Hébergement Temporaire Non Médicalisé (HTNM)                              | Groupement   |
| 9313     | Restauration  | Totalement internalisée  |
| 9314     | Blanchisserie   | Totalement sous-traitée  |

#### Services administratifs à caractère général (SACG) - hors service mortuaire et morgue :

☐ Regroupé sur 1 section SACG (931.110)

OU

☒ Découpé en 3 sections :

- Direction générale (931.111)
- Finances - comptabilité (931.112)
- Gestion économique (931.113)

#### Direction des Services Numériques (DSN)

☐ Regroupé sur 1 section DSN (931.14)

OU

☒ Découpé en 2 sections :

- DSN - Routine (931.141)
- DSN - Projet (931.142)

#### Département de l'information médicale (DIM)

☒ Regroupé sur 1 section DIM (931.15)

OU

☐ Découpé en 2 sections :

- DIM - Production et transmission de l'information médicale (931.151)
- DIM - Stratégie et pilotage (931.152)

Les sections Logistiques et Gestion Générale sont ouvertes automatiquement dans le classeur ARCAH. Chacune des sections doit être typée en choisissant une modalité dans la liste déroulante.

- Pour toutes sections (hors Brancardage et transport pédestre) :
  - o Non Concerné,
  - o Totalement internalisée,
  - o Totalement sous-traitée,
  - o Partiellement sous-traitée (une partie du processus est sous-traité),
  - o Groupement.
- Section Brancardage et transport pédestre :
  - o Non concerné,
  - o Centralisé,
  - o Décentralisé,
  - o Mixte.

Pour la LGG SACG – Services administratifs à caractère général, l'établissement a 2 choix :

Choix 1 : 1 seule section SACG

Choix 2 : 3 sections SACG- Direction générale, SACG-Finances-Comptabilité, SACG Gestion économique

Pour la LGG DSN, l'établissement a 2 choix :

Choix 1 : 1 seule section DSN

Choix 2 : 2 sections DSN-Routine + DSN-Projet (ceci afin de permettre le calcul et la comparaison d'un coût d'UO à périmètre identique).

Pour la LGG DIM, l'établissement a 2 choix :

Choix 1 : 1 seule section DIM

Choix 2 : 2 sections DIM – Production et transmission de l'information médicale et Stratégie et Pilotage (retrouvez des explications dans la note de nouveautés disponibles sur la page RTC 2023)

### 1.6.5.3 Sections Logistique Médicale

| Code  | Libellé   | Mode de fonctionnement   |
|-------|---|--|
| 93611 | SA Pharmacie - hors 936.12, 936.13, 936.14 et rétrocession                              | Totalement sous-traitée  |
| 93612 | Préparations stériles de médicaments - nutrition parentérale                            |  |
| 93613 | Préparations stériles de médicaments - Reconstitution et délivrance des chimiothérapies | Partiellement sous-traitée (une partie du processus est sous-traité) |
| 93614 | Radio-pharmacie   |  |
| 9362  | Sterilisation   | Totalement internalisée  |
| 9364  | Génie Biomédical  | Totalement internalisée  |
| 9365  | Hygiène hospitalière et vigilances  | Totalement internalisée  |
| 9367  | Autre logistique médicale   | Totalement sous-traitée  |

Les sections de Logistique Médicale sont ouvertes automatiquement dans le classeur ARCAH. Chacune des sections doit être typée en choisissant une modalité dans la liste déroulante parmi les suivantes :

- Non concerné,
- Totalement internalisée,
- Totalement sous-traitée,
- Partiellement sous-traitée,
- Groupement.

### 1.6.5.4 Structure

#### Sections de Structure

|                                     | Code | Libellé               | Mode de fonctionnement |
|-------------------------------------|------|-----------------------|------------------------|
| <input checked="" type="checkbox"/> | 9381 | Structure financière  |                        |
| <input checked="" type="checkbox"/> | 9382 | Structure immobilière | Locataire              |

Les sections de Structure sont ouvertes automatiquement dans le classeur ARCAH. La section Structure immobilière doit être typée en choisissant une modalité dans la liste déroulante parmi les suivantes :

- Locataire
- Propriétaire
- Mixte

### 1.6.6 Sections paramétrées par défaut

Certaines sections sont non paramétrables et ouvertes automatiquement pour les établissements concernés dans le classeur ARCAH. Cet écran permet d'en informer les établissements de façon synthétique.

Les sections concernées sont celles des activités subsidiaires, des activités hors ENC, des Redevances, et des sections HAD.

Pour le classeur RTC, seules les sections des activités subsidiaires seront affichées par défaut.

#### **Sections paramétrées par défaut**

Les sections suivantes sont non paramétrables et ouvertes automatiquement en colonne dans le classeur ARCAH

##### Activités subsidiaires

| Code        | Libellé  |
|-------------|--|
| ACT_SUBSID1 | Rétrocession de médicaments                        |
| ACT_SUBSID2 | Mise à disposition de personnel facturé            |
| ACT_SUBSID3 | Prestations délivrées aux usagers et accompagnants |
| ACT_SUBSID4 | Autres ventes de biens et de services              |
| ACT_SUBSID5 | Refacturations aux groupements                     |

##### Activités hors ENC

| Code           | Libellé   |
|----------------|---|
| 9341-9342-9343 | Activité clinique MCO (hors ENC)                        |
| 9344           | Activité clinique Psy (hors ENC)                        |
| 9345           | Activité clinique SSR (hors ENC)                        |
| 93531          | Activité clinique HAD (hors ENC)                        |
| SAMT_HORS_ENC  | Plateaux médico-techniques ne produisant pas pour l'ENC |

##### Redevances

| Code  | Libellé                            |
|-------|------------------------------------|
| REDEV | Redevances des praticiens libéraux |

##### Sections HAD

| Code     | Libellé   |
|----------|---|
| 93531011 | Continuité des soins  |
| 93531012 | Charges au domicile du patient  |
| 93531014 | Logistique dédiée au patient  |
| 93531015 | Bilan, coordination médicale et sociale des soins – Médecin et Infirmier coordonnateurs                   |
| 93531016 | Bilan, coordination médicale et sociale des soins – Charges d'intervenants pour les temps de coordination |
| 93531017 | Bilan, coordination médicale et sociale des soins – Assistant social                                      |
| 93531018 | Bilan, coordination médicale et sociale des soins – Personnel Autre                                       |

### 1.6.7 Autres sections

Cet écran utilise le format type ([cf. 1.2. Ecran type des écrans de paramétrage](#))

Fichier d'import en annexe 1 : [ACT\\_HETUDE](#)

Le type SA correspondant dans l'arbre analytique est HORS\_ETUDE.

L'établissement peut créer plusieurs SA de même nature et créer plusieurs SA Autres avec le code HORS\_ETUDE\_ACT en y accolant un suffixe et un libellé descriptif.

#### Attention :

Il est rappelé que les sections ACT\_HETUDE ne doivent pas contenir les activités :

- De consultations ;
- De sections relevant de l'hospitalisation ;
- De ce qui relève des budgets annexes ;
- De ce qui relève des groupements.

En effet, ces activités ont leurs propres sections dans l'arbre analytique.

### 1.6.8 Budgets annexes

**Remarque :** ce chapitre ne concerne que les établissements ex-DAF/ ex-DG.

L'écran est spécifique. L'établissement doit cocher les activités qui le concernent.

Le type SA correspondant dans l'arbre analytique est RCRA.


Il s'agit de définir la liste des budgets annexes de l'établissement.

**Budgets annexes**

Budgets annexes

| Code                                  | Libellé  |
|---------------------------------------|--|
| <input type="checkbox"/> A            | DNA et SIC - Dotation non affectée (DNA) et services industriels et commerciaux (SIC)                            |
| <input checked="" type="checkbox"/> B | USLD - Unités de soins de longue durée (USLD)  |
| <input checked="" type="checkbox"/> C | Ecoles et instituts de formation des personnels paramédicaux et sages-femmes                                     |
| <input checked="" type="checkbox"/> E | EHPAD : Etablissements pour personnes âgées dépendantes (EHPAD)  |
| <input checked="" type="checkbox"/> G | Groupements Hospitaliers de Territoire - EPS support   |
| <input type="checkbox"/> J            | Maisons de retraite  |
| <input checked="" type="checkbox"/> L | CAT social - Centres d'aide par le travail - activité sociale  |
| <input type="checkbox"/> M            | CAT prod et com - Centres d'aide par le travail - activités de production et de commercialisation                |
| <input type="checkbox"/> N            | SSIAD - Services de soins infirmiers à domicile (SSIAD)  |
| <input checked="" type="checkbox"/> P | L321-1 CASF - Autres activités relevant de l'article L. 312-1 du code de l'action sociale et des familles (CASF) |

☐ Tout cocher



Pour ajouter une section, cochez la case située sur la ligne correspondante. ☒

Une fois que vous avez sélectionné l'ensemble de vos sections Budgets annexes, cliquez sur **Valider** pour l'enregistrer.

Une coche « Tout cocher » permet de définir toutes les sections.

## 2. Traitements ENC : Correspondance des SA ENC

Ce « transcodage » permet de faire une « correspondance » entre l'ancien découpage de l'établissement et le nouveau en cas de modification d'une année sur l'autre.  
Pas de distinction Racine/suffixe à faire.

Le remplissage est obligatoire. Grâce à cette correspondance, les comparaisons par SA dans les tableaux de contrôle de la plateforme restent possibles.

**Principe de ce traitement :** attribuer la correspondance de toutes les sections de la campagne en cours et de la campagne précédente pour les SAC, les SAMT, les SA activités spécifiques et les SA Consultations (SA LGG/LM/STR non concernées).

- ❖ Pour les nouvelles sections N n'ayant pas de correspondance avec la campagne précédente : leur attribuer « Non concerné » dans la colonne Code SA N-1
- ❖ Pour les sections de la campagne précédente ayant été supprimées pour la campagne N : indiquer « Supprimé / Non concerné » dans la colonne Code SA N

### Correspondance des sections si le découpage a changé entre 2023 et 2024

Votre découpage a changé entre 2023 et 2024, vous devez indiquer la correspondance entre les anciens et les nouveaux numéros de SA.

Pour lancer la comparaison entre les 2 années, merci d'appuyer sur le bouton suivant « Enregistrer / Valider »

Saisie manuelle

| Code SA 2023  | Code SA 2024 | SA 2024 à affecter                       |
|---|--------------|--|
| 93472299 (Consult_SMR) - Consult_SMR enfants et adolescents (4 ans - 17 ans) Spécialités indiffé... |              | 934723 (Consult_SMR) - Consultations ... |
| 93452225 (SAC_SMR) - Polyvalent adolescents   |              | 93452642 (SAC_SMR) - Pédiatrie - Enfa... |

Correspondance  
manuelle à réaliser

Nouvelles sections non prises en compte dans la correspondance. La section doit être vide pour poursuivre, donc il faudra forcément indiquer la correspondance pour ces sections



## 2.1 Quand réaliser cette phase ?

La correspondance ne peut être réalisée qu'à partir du moment où le paramétrage N est finalisé.

Si la correspondance n'a pas été réalisée, ou si la correspondance a été réalisée et est concernée par des contrôles bloquants, l'établissement ne pourra pas transmettre les données ARCAH. L'établissement pourra néanmoins générer le classeur.

## 2.2 Réaliser la correspondance manuellement

Le tableau affiche 2 colonnes :

- A gauche, la colonne pré-remplie des codes SA N-1 (ancien découpage) pour les SA n'existants pas l'année N,
  - A droite, la colonne code SA N (nouveau découpage) à compléter par menu déroulant.
- ⇒ La liste des codes SA de l'ancien découpage est celle fournie par l'établissement dans l'ENC ou le RTC N-1.
- ⇒ La liste des codes SA avec le nouveau découpage est celle saisie précédemment dans la phase paramétrage.

L'établissement doit remplir la colonne code SA 2024 pour chaque ligne. 3 cas peuvent se présenter :

- La SA N-1 a une correspondance avec plusieurs codes SA N
  - Choisir, dans le menu déroulant de la colonne de droite, la première SA N concernée, paramétrée précédemment
  - Utiliser le bouton « Ajouter une ligne ». Puis choisir, dans le menu déroulant de la colonne de gauche, la SA N-1, la créer autant de fois que nécessaire et choisir, dans le menu déroulant de la colonne de droite, les SA N concernées
- La SA N-1 de la colonne de gauche est supprimée en année N
  - Choisir le libellé « NC » dans la colonne de droite SA N
- La SA N de la colonne de droite est nouvelle en année N
  - Utiliser le bouton « Ajouter une ligne ». Puis Choisir le libellé « NC » dans la colonne de gauche SA N-1. Sélectionner dans la colonne de droite la SA nouvellement créée en N (s'aider de l'indication sur la droite « SA 2024 à affecter »).

Le bouton « Supprimer la ligne sélectionnée » permet de supprimer une ligne de correspondance si besoin.

Règle de remplissage :

- Toutes les SA N-1 doivent avoir une correspondance en année N (si la SA est supprimée, choisir le libellé « NC » pour N).
- Toutes les SA N doivent avoir une correspondance en année N-1 (si la SA correspond à une nouvelle activité en N, choisir le libellé « NC » pour N-1).

Une fois la correspondance manuelle effectuée, l'établissement doit cliquer sur :



Lance les contrôles

Les contrôles réalisés sont les suivants :

| CODE<br>CONTRÔLE | BLOQUANT /<br>NON<br>BLOQUANT | LIBELLE   | DESCRIPTION DETAILLEE  |
|------------------|-------------------------------|---|--|
| CORR02           | BLOQUANT                      | Correspondance manquante – Mettre « Non Concerné » si pas de correspondance             | Si le champ Code SA N-1 ou Code SA N est manquante (champ vide), la ligne est en anomalie. Si l'établissement n'a pas de correspondance avec N-1 ou avec N, il doit indiquer « Non Concerné ». |
| CORR07           | BLOQUANT                      | SA paramétrée(s) dans l'ENC N mais non affectée(s) dans votre saisie manuelle           | Si une SA N n'a pas été affectée à au moins une SA N-1, la SA N est en anomalie.   |
| CORR08           | BLOQUANT                      | SA de l'ENC N déclarée plusieurs fois dont une avec une correspondance « Non concerné » | Si une SA N est déclarée plusieurs fois et qu'une des correspondances est « Non concerné », la SA N est en anomalie.   |

S'il n'y a pas d'erreur bloquante, le rapport « Evolution de la numérotation entre N-1 et N » est produit. Il permet d'avoir la synthèse de la correspondance.

### 2.3 Réaliser la correspondance par import de fichier

L'établissement peut préparer sa correspondance à l'avance. Le format du fichier est décrit en annexe 1 [Correspondance](#)



Ouvre l'explorateur Windows, importe le fichier et lance les contrôles.

Les contrôles réalisés sont les suivants :

| CODE<br>CONTRÔLE | BLOQUANT /<br>NON<br>BLOQUANT | LIBELLE   | DESCRIPTION DETAILLEE  |
|------------------|-------------------------------|---|--|
| CORR01           | BLOQUANT                      | 2 champs attendus (Numéro section N-1 ; Numéro section N)                   | Si le fichier a plus de 2 « ; », le fichier est en anomalie.   |
| CORR02           | BLOQUANT                      | Correspondance manquante – Mettre « Non Concerné » si pas de correspondance | Si le champ Code SA N-1 ou Code SA N est manquante (champ vide), la ligne est en anomalie. Si l'établissement n'a pas de correspondance avec N-1 ou avec N, il doit indiquer « Non Concerné ». |

| CODE<br>CONTRÔLE | BLOQUANT /<br>NON<br>BLOQUANT | LIBELLE  | DESCRIPTION DETAILLEE   |
|------------------|-------------------------------|--|---|
| CORR03           | BLOQUANT                      | SA déclarée(s) dans l'ENC N-1 mais non présente(s) dans votre fichier dans le champ SA N-1 | Le test consiste à comparer les SA N-1 du fichier de correspondance avec les SA N-1 paramétrées dans ARCA nH N-1. Les SA du fichier de correspondance manquantes par rapport au fichier des SA N-1 de l'ATI H sont en anomalie. La liste de ces SA sera listée à l'établissement. |
| CORR04           | BLOQUANT                      | SA non déclarée(s) dans l'ENC N-1 mais présente(s) dans votre fichier dans le champ SA N-1 | Le test consiste à comparer les SA N-1 du fichier de correspondance avec les SA N-1 paramétrées dans ARCA nH N-1. Les SA du fichier de correspondance en trop par rapport aux SA N-1 de l'ATI H sont en anomalie. La liste de ces SA sera listée à l'établissement                |
| CORR05           | BLOQUANT                      | SA paramétrée(s) dans l'ENC N mais non présente(s) dans votre fichier dans le champ SA N   | Le test consiste à comparer les SA N du fichier de correspondance avec les SA paramétrées dans ARCA nH N. Les SA du fichier de correspondance manquantes par rapport aux SA paramétrées dans ARCA nH N sont en anomalie. La liste de ces SA sera listée à l'établissement.        |
| CORR06           | BLOQUANT                      | SA non paramétrée(s) dans l'ENC N mais présente(s) dans votre fichier dans le champ SA N   | Le test consiste à comparer les SA N du fichier de correspondance avec les SA paramétrées dans ARCA nH N. Les SA du fichier de correspondance en trop par rapport aux SA paramétrées dans ARCA nH N sont en anomalie. La liste de ces SA sera listée à l'établissement.           |
| CORR07           | BLOQUANT                      | SA paramétrée(s) dans l'ENC N mais non affectée(s) dans votre saisie manuelle              | Si une SA N n'a pas été affectée à au moins une SA N-1, la SA N est en anomalie.  |
| CORR08           | BLOQUANT                      | SA de l'ENC N déclarée plusieurs fois dont une avec une correspondance « Non concerné »    | Si une SA N est déclarée plusieurs fois et qu'une des correspondances est « Non concerné », la SA N est en anomalie.  |

S'il n'y a pas d'erreur bloquante, le rapport « Evolution de la numérotation entre N et N-1 » est produit. Il permet d'avoir la synthèse de la correspondance.

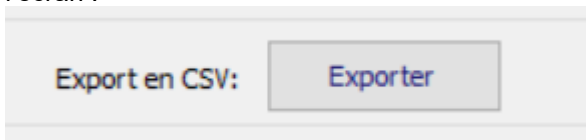
## 2.4 Affichage de toutes les sections

Par défaut, le logiciel ouvre l'écran avec les sections pour lesquelles une correspondance est attendue. Si l'établissement veut visualiser les correspondances qui ont été faites automatiquement par le logiciel (code SA identique entre N et N-1), il peut cocher sur « Afficher les correspondances faites automatiquement » comme ci-dessous :



## 2.5 Export des correspondances

L'établissement peut exporter sous EXCEL ses correspondances en utilisant le bouton « Exporter » de l'écran :



## 3. Traitements RTC : Correspondance des SA RTC

Le principe est le même que l'écran Correspondance des SA ENC (se reporter au paragraphe correspondant).

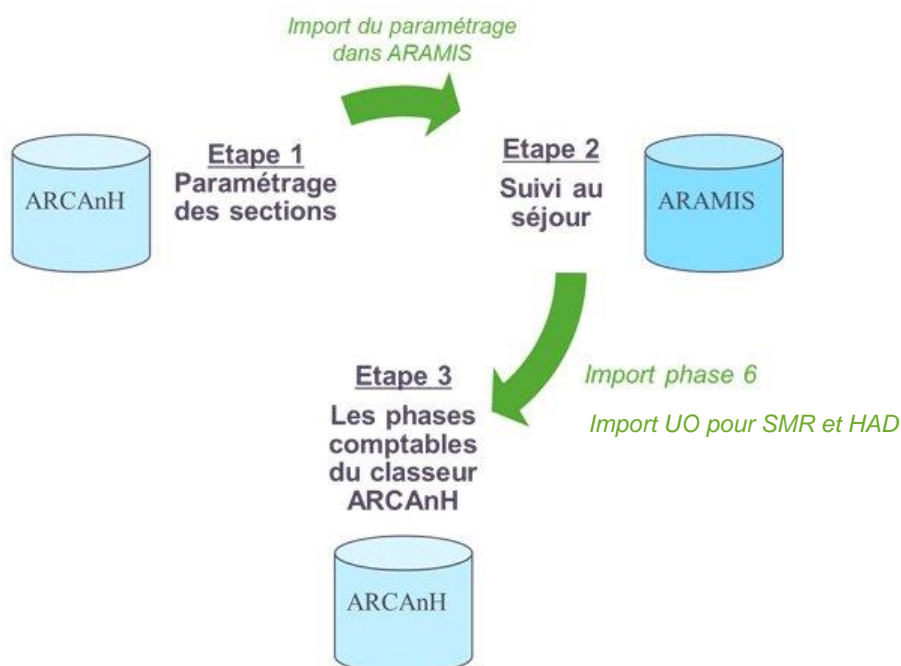
**Principe de ce traitement :** attribuer la correspondance de toutes les sections de la campagne en cours et de la campagne pour les SAC, les SAMT, les SA activités spécifiques et les SA Consultations (SA LGG/LM/STR non concernées).

- ❖ Pour les nouvelles sections N n'ayant pas de correspondance avec la campagne précédente : leur attribuer « Non concerné » dans la colonne de la colonne N-1
- ❖ Pour les sections de la campagne précédentes supprimées : indiquer « Supprimé » dans la colonne de la section année N

Le remplissage n'est pas obligatoire. Cependant, grâce à cette correspondance, les comparaisons par SA dans les tableaux de contrôle de la plateforme seront possibles.

#### 4. Réalisation de l'ENC : export ARCAAnH à réaliser pour démarrer ARAMIS - SA actives / non actives par champ ENC

Pour la réalisation de l'ENC, le lien entre les logiciels ARCAAnH et ARAMIS est décrit ci-dessous



Pour les SAMT (SAMT\_DIAL, SAMT\_RDTH, SAMT\_URG, SAMT\_INT, SAMT\_ST, SAMT\_GP), SAMT Métier de RR, SAMT Plateaux SMR et activités spécifiques SMR, les MIG\_SMR\_V02 et ACT\_SPE\_MCO\_SMUR, il conviendra de cocher les cases selon si l'activité de la SA concerne ou non les patients hospitalisés du périmètre de l'ENC, par champ.

Si la SA ne produit d'activité pour aucun des hospitalisés des champs ENC du FINESS concerné, alors il convient de cocher la case « Non active pour les hospitalisés ENC de l'établissement ».

Les SA cochées « actives » pour un champ de l'ENC seront dans le fichier d'export du paramétrage d'ARCAAnH vers ARAMIS pour le champ concerné.

### Export vers ARAMIS - SA actives / non actives par champ ENC

Cocher les cases selon si l'activité de la SA concerne ou non les patients hospitalisés du périmètre de l'ENC, par champ.

Les SA cochées « actives » pour un champ de l'ENC seront dans le fichier d'export du paramétrage d'ARCANH vers ARAMIS pour le champ concerné.

Tout cocher/décocher : ☐ MCO ☐ SMR ☐ HAD ☐ Non active

| Type de SA  | Code SA    | Libellé saisi de la SA                        | Mode de fonctionnement / Type d'intervenant | Active pour les hospitalisés ENC MCO de l'établissement | Active pour les hospitalisés ENC SMR de l'établissement | Active pour les hospitalisés ENC HAD de l'établissement | Non active pour les hospitalisés ENC de l'établissement |
|-------------|------------|---|---|---|---|---|---|
| SAMT        | 932731     | Activité Réadaptation - rééducation MCO       | Interne                                     | <input checked="" type="checkbox"/>                     | <input checked="" type="checkbox"/>                     | <input checked="" type="checkbox"/>                     | <input type="checkbox"/>                                |
| SAMT        | 9328       | Explorations fonctionnelles                   | Interne                                     | <input checked="" type="checkbox"/>                     | <input checked="" type="checkbox"/>                     | <input checked="" type="checkbox"/>                     | <input type="checkbox"/>                                |
| SAMT        | 93282      | Explorations fonctionnelles pneumologiques    | Interne                                     | <input checked="" type="checkbox"/>                     | <input checked="" type="checkbox"/>                     | <input checked="" type="checkbox"/>                     | <input type="checkbox"/>                                |
| SAMT        | 93287      | Explorations fonctionnelles d'urodynamique    | Interne                                     | <input type="checkbox"/>                                | <input checked="" type="checkbox"/>                     | <input type="checkbox"/>                                | <input type="checkbox"/>                                |
| SAMT        | 93299096   | Autres Activités Médico-Techniques - Aphérèse | Interne                                     | <input checked="" type="checkbox"/>                     | <input checked="" type="checkbox"/>                     | <input checked="" type="checkbox"/>                     | <input type="checkbox"/>                                |
| SAMT        | 933111     | Hémodialyse en centre pour adulte             | Interne                                     | <input checked="" type="checkbox"/>                     | <input checked="" type="checkbox"/>                     | <input checked="" type="checkbox"/>                     | <input type="checkbox"/>                                |
| SAMT        | 933219     | Préparation à l'irradiation - Non spécifiable | Interne                                     | <input checked="" type="checkbox"/>                     | <input checked="" type="checkbox"/>                     | <input checked="" type="checkbox"/>                     | <input type="checkbox"/>                                |
| SAMT        | 93322101   | Irradiation sur machine non dédiée - 01       | Interne                                     | <input checked="" type="checkbox"/>                     | <input checked="" type="checkbox"/>                     | <input checked="" type="checkbox"/>                     | <input type="checkbox"/>                                |
| SAMT        | 933224     | Irradiation sur machine dédiée - Tomothérapie | Interne                                     | <input checked="" type="checkbox"/>                     | <input checked="" type="checkbox"/>                     | <input checked="" type="checkbox"/>                     | <input type="checkbox"/>                                |
| SAMT        | 933231     | Autres machines dédiées - Curiethérapie       | Interne                                     | <input checked="" type="checkbox"/>                     | <input checked="" type="checkbox"/>                     | <input checked="" type="checkbox"/>                     | <input type="checkbox"/>                                |
| SMUR        | Q021       | SMUR terrestre                                |   | <input checked="" type="checkbox"/>                     | <input checked="" type="checkbox"/>                     | <input checked="" type="checkbox"/>                     | <input type="checkbox"/>                                |
| SMUR        | Q023       | SMUR hélicoptère                              |   | <input checked="" type="checkbox"/>                     | <input checked="" type="checkbox"/>                     | <input checked="" type="checkbox"/>                     | <input type="checkbox"/>                                |
| MIG_SMUR    | V02        | COMETE  |   | <input checked="" type="checkbox"/>                     | <input checked="" type="checkbox"/>                     | <input checked="" type="checkbox"/>                     | <input type="checkbox"/>                                |
| SAMT Métier | 93272001   | Médecin                                       | Salarié                                     | <input type="checkbox"/>                                | <input checked="" type="checkbox"/>                     | <input type="checkbox"/>                                | <input type="checkbox"/>                                |
| SAMT Métier | 9327200104 | Médecin - 04                                  | Comète                                      | <input type="checkbox"/>                                | <input checked="" type="checkbox"/>                     | <input type="checkbox"/>                                | <input type="checkbox"/>                                |
| SAMT Métier | 93272101   | Infirmier                                     | Salarié                                     | <input type="checkbox"/>                                | <input checked="" type="checkbox"/>                     | <input type="checkbox"/>                                | <input type="checkbox"/>                                |
| SAMT Métier | 93272201   | Masseurs kinésithérapeute                     | Salarié                                     | <input type="checkbox"/>                                | <input checked="" type="checkbox"/>                     | <input type="checkbox"/>                                | <input type="checkbox"/>                                |
| SAMT Métier | 9327220102 | Masseurs kinésithérapeute - 02                | Libéral hors vacataire                      | <input type="checkbox"/>                                | <input checked="" type="checkbox"/>                     | <input type="checkbox"/>                                | <input type="checkbox"/>                                |

Nb de sections au total : 84

Enregistrer Annuler Importer le paramétrage N-1 ?

Toutes les SA doivent avoir une coche pour permettre l'export.

### Bouton « Importer le paramétrage N-1 »

Importer le paramétrage N-1 ?

Ce bouton vous permet d'importer le paramétrage actif / non actif des sections N-1 (à partir du Fichier d'identification). Les nouvelles sections de l'année N restent à paramétrer.

Contrôler que les coches correspondent au paramétrage N.

### Exporter

La fenêtre « Export pour ARAMIS » se présente ainsi :

Cliquez sur ce bouton pour exporter le paramétrage de Arcanh dans une archive à destination du logiciel Aramis

Exporter

Le bouton **Exporter** permet de générer le fichier qui devra être importé dans ARAMIS pour permettre son paramétrage. En cliquant sur ce bouton, l'utilisateur peut sélectionner le répertoire où le fichier sera stocké. Ensuite, le fichier SA\_ARCANH\_FINESS\_ANNEE.ZIP est généré suivi d'un message de confirmation.

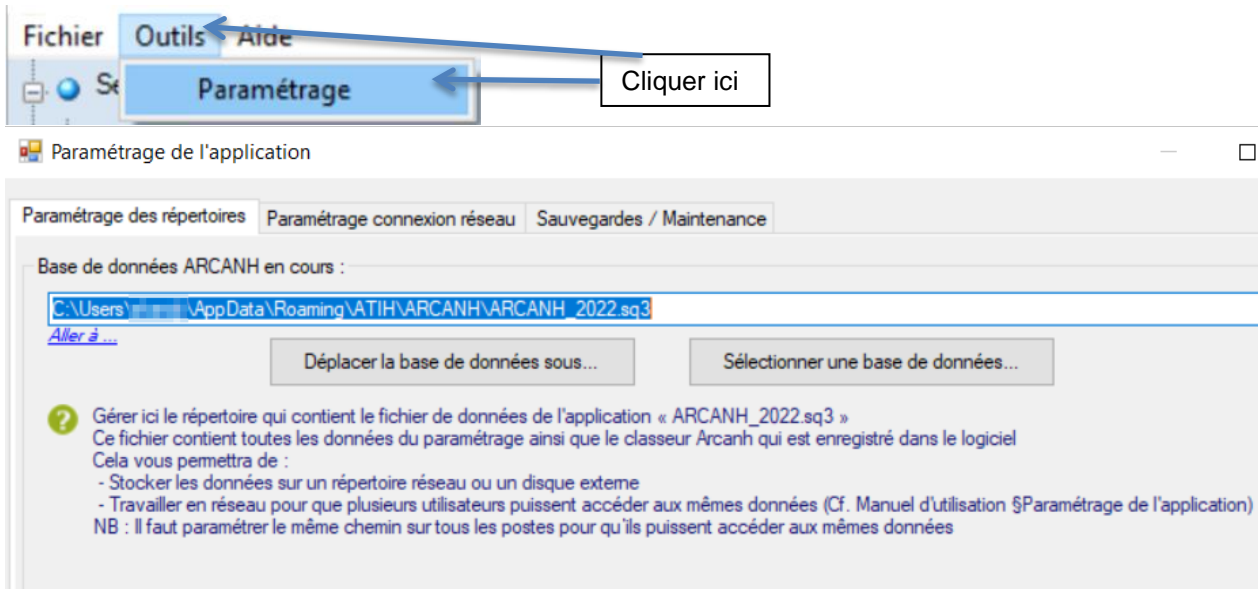
Il peut être ensuite importé en l'état dans ARAMIS. Il contient les données d'identification de l'établissement, l'ensemble des SA paramétrées dans ARCAAnH ainsi que la date et l'heure de génération du fichier.

**Remarque :** si vous ne parvenez pas à accéder au répertoire indiqué, assurez-vous que vos paramètres permettent d'afficher les fichiers et dossiers cachés (dans la fenêtre de l'explorateur, dans Outils/Options d'affichage/Affichage, dans la rubrique "Fichiers et dossiers cachés" choisir "Afficher les fichiers et dossiers cachés") avant de régénérer le fichier.

## 5. Paramétrage de l'application, problèmes connus et support

### 5.1 Lieu de stockage des données

Les données du logiciel ARCANH sont stockées dans un fichier qui se nomme « ARCANH\_ENC\_année.sq3 ». Celui-ci est stocké par défaut dans le « répertoire de données du profil utilisateur Windows ». Ce répertoire est visible en cliquant sur Outils → Paramétrage.



Il est possible de modifier son emplacement en utilisant le bouton « Déplacer la base de données sous... ».

Pour ouvrir une base de données déjà existante, il suffit de la sélectionner à l'aide du bouton « Sélectionner une base de données... ».



## 5.2 Problèmes connus

### 5.2.1 Au lancement de l'application

Erreurs :

**« To run this application, you first must install one of the following versions of the .NET Framework : v4.8.0 »**

Ou

**« l'application n'a pas réussi à s'initialiser correctement ou .dll introuvable »**

Il manque le prérequis « Microsoft .NET Framework » pour lancer correctement le logiciel (cf. paragraphe « CONFIGURATION REQUISE »)

### 5.2.2 A la connexion de la plateforme

Erreur : **« Enable to connect to the remote server » ou « Le code statut de la connexion est NameResolutionFailure Voulez-vous réessayer d'interroger le serveur? »**

Cette erreur signifie que le paramétrage du proxy est incorrect, la connexion à la plateforme n'est donc pas possible. Dans le logiciel, vérifiez vos paramètres dans le menu Export vers la plateforme. Renseignez-vous auprès de votre administrateur réseau de votre établissement pour connaître la connexion à utiliser.

Erreur : **« Problème de ZIP lors de la transmission (zip corrompu) »**

L'idéal si vous rencontrez ce type d'erreur est de vous connecter directement sur la plateforme pour transmettre vos fichiers. Cette erreur signifie que votre proxy est trop lent et que le fichier Zip n'arrive pas complètement à se télécharger via le logiciel.

Message : **« Le fichier est occupé (validé ou en cours de télétransmission) sur le serveur et ne peut pas être transmis. S'il s'agit d'un fichier valco, cela peut être dû au fait qu'il n'y a pas de panier validé pour cet exercice. »**

Ce message signifie que les données établissements ont été validées ou sont déjà en cours de traitement sur la plateforme. Il faut donc dévalider les données au niveau établissement depuis la plateforme ou attendre que le traitement commandé sur la plateforme soit terminé pour débloquer la transmission.

### 5.3 Support

En cas de difficultés **techniques**, vous pouvez poster un message sur le forum AGORA et y accéder directement par la fenêtre « A propos » du logiciel ARCAAnH. Il vous faudra fournir une copie de votre message d'erreur et bien détailler votre problème pour une prise en charge plus rapide de votre incident.

A propos ARCAAnH



Nos données  
au service  
de la Santé

ARCAAnH 2024

Version 2024.0.0.2

Pour tout problème concernant ce logiciel, vous disposez du site AGORA:

[Page Agora pour l'ENC](#)

[Page Agora pour le RTC](#)

*Pour y accéder, veuillez utiliser votre identifiant et mot de passe du site e-PMSI*

Documentation en ligne pour l'ENC :

<https://www.atih.sante.fr/etudes-nationales-de-couts-sanitaires-enc/presentation>

Documentation en ligne pour le RTC :

<https://www.atih.sante.fr/campagne-rtc-2024>

L'espace de téléchargement présente toutes les mises à jour du logiciel disponibles :

[Espace téléchargement](#)

Accéder aux dernières nouvelles du PMSI sur le site de l'ATIH:

[Site de l'ATIH](#)

Signature ARCAAnH

36B08FEAF2374AF3A007B87640F631298CFA1267C67B0C8DA9449760D6261F27

OK

En cas de difficultés **méthodologiques**, sur le forum AGORA, postez votre message dans la partie

- Informations sur les coûts > Retraitement comptable (RTC) > **RTC 2024**
- Informations sur les coûts > ENC > Etablissements participant aux ENC > ENC - MCO > **Méthodologie ENC MCO**
- Informations sur les coûts > ENC > Etablissements participant aux ENC > ENC - SMR > **Méthodologie ENC SMR**
- Informations sur les coûts > ENC > Etablissements participant aux ENC > ENC - HAD > **Méthodologie ENC HAD**

## Annexe 1 : Format des imports par type de SA

La nature des champs sera décrite selon les conventions suivantes :

|          |                           |
|----------|---------------------------|
| N :      | Numérique                 |
| AlphaN : | AlphaNumérique            |
| LF :     | Liste fermée de valeurs   |
| >0 :     | Strictement supérieur à 0 |
| >=0 :    | Supérieur ou égal à 0     |

### Fichier d'import dans l'écran section d'hospitalisation MCO

| Libellé des champs      | Description | Type   |
|-------------------------|-------------|--|
| Racine SA               | N           | Codes SA autorisés de l'arbre analytique en vigueur du type SA ENC/RTC = SAC_MCO   |
| Suffixe                 | N           | 8 caractères maximum   |
| Libellé saisi           | AlphaN      | 150 caractères maximum   |
| Mode de prise en charge | LF          | 2 caractères ayant comme valeurs possibles : 01, 02, 04, 05 avec :<br>01-Hospitalisation complète<br>02-Hospitalisation complète de semaine<br>04-Hospitalisation de Jour-Nuit (Bilan compris)<br>05-Séances |

### Fichier d'import dans l'écran SMUR - EVASAN

#### Format du fichier d'import ENC et classeur fusionné

| Libellé des champs         | Description | Type  |
|----------------------------|-------------|---|
| Racine SA                  | AlphaN      | Codes SA autorisés de l'arbre analytique en vigueur du type SA ENC/RTC = ACT_SPE_MCO_SMUR |
| Suffixe interne            | N           | 2 caractères maximum  |
| Libellé saisi              | AlphaN      | 150 caractères maximum  |
| Nature de l'unité d'oeuvre | N           | 1 caractère maxi :<br>1= Demi-heure<br>2= Minute<br>3= Evacuation                         |

#### Format des fichiers d'import RTC

| Libellé des champs | Description | Type  |
|--------------------|-------------|---|
| Racine SA          | AlphaN      | Codes SA autorisés de l'arbre analytique en vigueur du type SA ENC/RTC = ACT_SPE_MCO_SMUR |
| Suffixe interne    | N           | 2 caractères maximum  |
| Libellé saisi      | AlphaN      | 150 caractères maximum  |

## Fichier d'import de l'écran Activités de l'arrêté MIG – MCO/HAD

### Format du fichier d'import

| Libellé des champs | Description | Type  | Obligatoire |
|--------------------|-------------|---|-------------|
| Racine SA          | AlphaN      | Codes SA autorisés de l'arbre analytique en vigueur du type SA ENC/RTC = MIG_MCO et MIG_MCOsansimput, MIG_MCO_cle | Oui         |
| Suffixe            | N           | 2 caractères maxi   | Non         |
| Libellé saisi      | AN          | Zone de Texte - 150 caractères maxi   | Oui         |

## Fichier d'import de l'écran Autres activités spécifiques MCO

| Libellé des champs | Description | Type   | Obligatoire |
|--------------------|-------------|--|-------------|
| Racine SA          | AlphaN      | Codes SA autorisés de l'arbre analytique en vigueur du type SA ENC/RTC = ACT_SPE_MCO et ACT_SPE_MCOsansimput | Oui         |
| Suffixe            | N           | 2 caractères maxi  | Non         |
| Libellé saisi      | AN          | Zone de Texte - 150 caractères maxi  | Oui         |

## Fichier d'import de l'écran Consultations externes MCO

| Libellé des champs | Description | Type   |
|--------------------|-------------|--|
| Racine SA          | N           | Codes SA autorisés de l'arbre analytique en vigueur du type SA ENC/RTC = CONSULT_MCO |
| Suffixe            | N           | 3 caractères maximum   |
| Libellé saisi      | AlphaN      | 150 caractères maximum   |

## Fichier d'import de l'écran HAD (RTC non concerné, ENC HAD uniquement)

| Libellé des champs | Nature des champs | Description  |
|--------------------|-------------------|--|
| Racine SA          | LF                | Codes SA autorisés de l'arbre analytique en vigueur du type SA INTERV  |
| Suffixe            | N                 | 2 caractères<br>Les suffixes suivants sont préconisés :<br>1= salarié, 2=libéral, 3=intérimaire  |
| Libellé saisi      | AlphaN            | Libellé automatiquement rempli en fonction de la SA choisie<br>+ Saisie libre pour détailler le type d'intervenants (ex : infirmier salarié)<br>150 caractères maximum |
| Type d'intervenant | LF                | 1 : Personnel salarié<br>2 : Personnel libéral<br>3 : Personnel intérimaire<br>4 : Personnel mis à disposition   |

|                 |    |   |
|-----------------|----|---|
| Suivi au séjour | LF | 1 : Suivi des minutes si personnel salarié ou possibilité si personnel intérimaire ou possibilité si personnel mis à dispo<br>2 : Suivi des montants si personnel libéral ou possibilité si personnel intérimaire ou possibilité si personnel mis à dispo |
|-----------------|----|---|

### Fichier d'import de l'écran Sections d'hospitalisation SMR

| Libellé des champs | Type   | Description  |
|--------------------|--------|--|
| Racine SA          | LF     | Codes SA autorisés de l'arbre analytique en vigueur du type SA = SAC_SM <sup>R</sup> |
| Suffixe            | N      | 6 caractères   |
| Libellé saisi      | AlphaN | Alphanumérique 150   |

### Fichier d'import de l'écran SAMT Métiers de RR

| Libellé des champs | Nature des champs | Description   |
|--------------------|-------------------|---|
| Racine SA          | LF                | Codes SA autorisés de l'arbre analytique en vigueur du type SA = MET  |
| Suffixe            | N                 | 2 caractères  |
| Libellé saisi      | AlphaN            | 150 caractères maxi   |
| Type d'intervenant | LF                | 1 caractère<br>1 = Salarié<br>2 = Libéral hors vacataire<br>3 = Vacataire, intérimaire ou mis à disposition<br>4 = Comète |

### Fichier d'import de l'écran Plateaux techniques SMR

| Libellé des champs     | Nature des champs | Description  |
|------------------------|-------------------|--|
| Racine SA              | LF                | Codes SA autorisés de l'arbre analytique en vigueur du type SA = PRR et PRR_BALNEO |
| Suffixe                | N                 | 2 caractères   |
| Libellé saisi          | AlphaN            | 150 caractères maximum   |
| Mode de fonctionnement | LF                | 1 =Interne / 2=Sous-traitance / 3=Groupement                                       |

### Fichier d'import de l'écran Activités de l'arrêté MIG -SMR

| Libellé des champs | Description | Type  |
|--------------------|-------------|---|
| Racine SA          | AlphaN      | Codes SA autorisés de l'arbre analytique en vigueur du type SA = MIG_SMR et MIG_SMRsans imput |
| Suffixe            | N           | 2 caractères maxi   |

### Fichier d'import de l'écran Autres activités spécifiques SMR

| Libellé des champs              | Nature des champs | Description   |
|---------------------------------|-------------------|---|
| Racine SA                       | LF                | Codes SA autorisés de l'arbre analytique en vigueur du type SA = SPE_SMR_ATEL et SPE_SMR_PARC |
| Suffixe                         | N                 | 2 caractères  |
| Libellé saisi                   | AlphaN            | 150 caractères maximum  |
| Mode de fonctionnement de la SA | LF                | 1 : Interne<br>2 : Externe  |

### Fichier d'import de l'écran Consultation externes SMR

| Libellé des champs | Description | Type   |
|--------------------|-------------|--|
| Racine SA          | N           | Codes SA autorisés de l'arbre analytique en vigueur du type SA = CONSULT_SMR |
| Suffixe            | N           | 3 caractères maximum   |
| Libellé saisi      | AlphaN      | 150 caractères maximum   |

### Fichier d'import de l'écran Sections d'hospitalisation PSY

| Libellé des champs | Nature des champs | Description  |
|--------------------|-------------------|--|
| Racine             | LF                | Codes SA autorisés de l'arbre analytique en vigueur du type SA = SAC_PSY |
| Suffixe            | N                 | 8 caractères maxi  |
| Libellé saisi      | AlphaN            | 150 caractères maxi  |

### Fichier d'import de l'écran Sections ambulatoires PSY

| Libellé des champs | Nature des champs | Description   |
|--------------------|-------------------|---|
| Racine             | LF                | Codes SA autorisés de l'arbre analytique en vigueur du type SA = AMBU_PSY |
| Suffixe            | N                 | 10 caractères maxi  |
| Libellé saisi      | AlphaN            | 150 caractères maxi   |

### Fichier d'import de l'écran Plateaux spécifiques PSY

| Libellé des champs     | Nature des champs | Description  |
|------------------------|-------------------|--|
| Code                   | LF                | Codes SA autorisés de l'arbre analytique en vigueur du type SA = PLATEAU_PSY |
| Libellé saisi          | AlphaN            | 150 caractères   |
| Mode de fonctionnement | LF                | 1=interne, 2=sous-traité   |

### Fichier d'import de l'écran Autres Activités PSY

| Libellé des champs | Description | Type   | Obligatoire |
|--------------------|-------------|--|-------------|
| Racine SA          | AlphaN      | Codes SA autorisés de l'arbre analytique en vigueur du type SA ENC/RTC = ACT_AUT_PSY | Oui         |
| Suffixe            | N           | 2 caractères maxi  | Non         |
| Libellé saisi      | AN          | Zone de Texte - 150 caractères maxi  | Oui         |

### Fichier d'import de l'écran Autres sections

| Libellé des champs | Description | Type  | Obligatoire |
|--------------------|-------------|---|-------------|
| Racine SA          | AlphaN      | Codes SA autorisés de l'arbre analytique en vigueur du type SA ENC/RTC = HORS_ETUDE | Oui         |
| Suffixe            | N           | 2 caractères maxi   | Non         |
| Libellé saisi      | AN          | Zone de Texte - 150 caractères maxi   | Oui         |

### Fichier d'import de l'écran Sections Médico-techniques

#### Format des fichiers d'import

| Libellé des champs        | Type   | Description  |
|---------------------------|--------|--|
| Racine SA                 | LF     | Codes SA autorisés de l'arbre analytique en vigueur du type SA = SAMT_INT/SAMT_ST/SAMT_GP, SAMT_URG, SAMT_DIAL, SAMT_RDTH  |
| Suffixe                   | N      | 6 caractères maximum   |
| Libellé saisi             | AlphaN | 150 caractères maximum   |
| Nature de l'unité d'œuvre | LF     | 1 caractère max parmi la liste suivante :<br>1=Valorisation_Euro<br>2= B<br>3= Passage<br>4= Demi-heure<br>5= ICR<br>6= AMK<br>7= Minute<br>8= Montant_ST<br>9= Séance |

|                                   |    |  |
|-----------------------------------|----|--|
|                                   |    | 10=Visite<br>11=Test_labo<br>12=selon établissement  |
| Mode de prise en charge           | LF | 1 caractère :<br>0= Non Concerné<br>1= Dédié à la prise en charge en chirurgie ambulatoire<br>2= Non ambulatoire |
| Mode de fonctionnement de la SAMT | LF | 1 = Interne<br>2 = Sous-traitance<br>3 = Groupement  |

### Fichier d'import de la correspondance des SA

| <i>Libellé des champs</i> | <i>Type</i>                 |
|---------------------------|-----------------------------|
| SA N-1                    | Code SA ou caractère « NC » |
| SA N                      | Code SA ou caractère « NC » |

#### Utilisation du caractère « NC » :

Si une SA N-1 n'a pas de correspondance en N (activité arrêtée en N), l'établissement devra indiquer les caractères « NC » (non concerné) dans le deuxième champ.

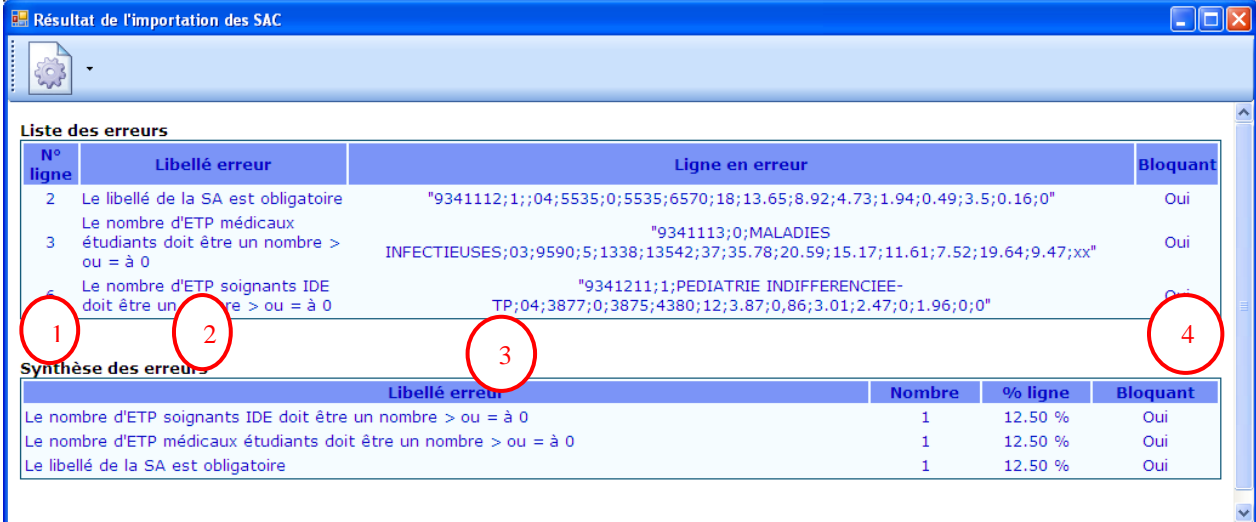
Si une SA N n'a pas de correspondance en N-1 (nouvelle activité en N), l'établissement devra indiquer les caractères « NC » (non concerné) dans le premier champ.



## Annexe 2 : guide de lecture des rapports

Chaque importation est sujette à des contrôles de cohérences qui peuvent générer des erreurs. Si des erreurs sont détectées, elles sont alors affichées dans un rapport afin de vous aider à corriger le fichier en cours d'importation.

Exemple de rapport d'erreur :



**Liste des erreurs**

| N° ligne | Libellé erreur  | Ligne en erreur  | Bloquant |
|----------|---|--|----------|
| 2        | Le libellé de la SA est obligatoire                               | "9341112;1;;04;5535;0;5535;6570;18;13.65;8.92;4.73;1.94;0.49;3.5;0.16;0"                             | Oui      |
| 3        | Le nombre d'ETP médicaux étudiants doit être un nombre > ou = à 0 | "9341113;0;MALADIES INFECTIEUSES;03;9590;5;1338;13542;37;35.78;20.59;15.17;11.61;7.52;19.64;9.47;xx" | Oui      |
| 4        | Le nombre d'ETP soignants IDE doit être un nombre > ou = à 0      | "9341211;1;PEDIATRIE INDIFFERENCIEE-TP;04;3877;0;3875;4380;12;3.87;0.86;3.01;2.47;0;1.96;0;0"        | Oui      |

**Synthèse des erreurs**

| Libellé erreur  | Nombre | % ligne | Bloquant |
|---|--------|---------|----------|
| Le nombre d'ETP soignants IDE doit être un nombre > ou = à 0      | 1      | 12.50 % | Oui      |
| Le nombre d'ETP médicaux étudiants doit être un nombre > ou = à 0 | 1      | 12.50 % | Oui      |
| Le libellé de la SA est obligatoire                               | 1      | 12.50 % | Oui      |

### Liste des erreurs :

Le tableau ci-dessus contient toutes les erreurs rencontrées durant l'importation.

Chaque erreur est constituée de son libellé, de la ligne en erreur avec son n° de ligne et du caractère bloquant ou non.

S'il existe une erreur bloquante, l'importation n'est pas effectuée.

Comment lire les rapports d'erreur ?

**1 :** Indique la ligne dans le fichier d'import où se situe l'erreur

**2 :** Indique en toute lettre l'erreur dont il s'agit.

**3 :** Indique le contenu de la ligne concernée par l'erreur.

**4 :** Indique si l'erreur est bloquante ou pas. Si l'erreur est bloquante alors le fichier d'import doit impérativement être corrigé pour pouvoir être importé de nouveau. Si l'erreur est non bloquante alors le fichier est importé malgré l'erreur.

### Synthèse des erreurs :

Affiche le pourcentage par code erreur sur le nombre de ligne du fichier d'import.

### Les erreurs les plus courantes sont :

Erreur sur le séparateur : le séparateur de champs doit être « ; »

Erreur sur le nombre de champs attendu

Champ vide : Une ligne ne doit pas avoir de champ vide mais doit plutôt être mis à 0.

Code SA incorrect : Import d'un code de SAC dans les SAMT ou vice et versa.

La valeur du champ dans médecins salariés ne doit pas être renseignée lorsque la nature d'UO est différente de l'ICR.

La valeur du champ dans médecins salariés dans les ICR est erronée : il faut 0 ou 1.